

## 인 사 말

# 2015학년도 대학원 자체평가보고서

2015. 12.

교육부는 앞으로 10년 뒤 고교졸업생 수가 대학입학정원수보다 16만 명 줄어든 것으로 예상됨에 따라 이르면 내년부터 모든 대학을 대상으로 정원감축에 들어갈 것으로 보입니다. 현재 대학입학정원이 56만 명 수준에서 10년 뒤인 2025년 이후에는 약 40만 명 선을 유지할 것으로 예상되며, 이와 같이 학력인구감소현상으로 불가피하게 대학의 구조조정이 요청되고 있습니다.

우리대학도 예외일 순 없습니다. 신입생 감소, 반값 등록금등 재정의 위기, 한국교회의 정체와 교인감소, 목회자의 과다배출로 인한 구조조정 등으로 어려운 상황에 빠져 있습니다. 하지만 이러한 문제들은 시대의 흐름 속에서 경쟁력을 갖추기 위해서 반드시 넘어야 할 과정입니다.

우리 대학도 시대와 교회가 요청하는 신학대학이 되기 위해서는 경쟁력을 갖추지 않으면 생존할 수 없습니다. 이러한 시대적 상황과 관련하여 시대를 읽어내는 안목이 우리에게 요청되고 있습니다. 이러한 시점에서 우리 대학은 “대학자체평가”를 통해서 자신의 모습을 되돌아보고 앞으로 나아가야 할 방향성을 새롭게 정립하는 일은 매우 중요한 일입니다.

대학자체평가를 우리 스스로 한다는 것 자체가 부담이 되는 부분들도 없지 않아 있지만 금년에 우리대학이 시행하는 대학자체평가는 우리 대학의 현재 상황을 보다 면밀하고 구체적으로 분석하여 부족한 부분은 보완하고 개선하여 신학교육의 새로운 패러다임을 창출하는 경쟁력 있는 대학으로 나아가는데 큰 도움이 될 것이라고 확신 합니다.

끝으로 이 자체평가보고서가 우리대학의 교육과 연구의 질적 향상에 기여하는 계기가 되고 어려운 환경 속에서도 우리 대학의 미래를 염려하며 하나님이 원하시고 시대가 요청하는 대학을 만들어내고자 기도와 헌신으로 이 일에 함께 참여하고 협력하신 교수님들과 직원들, 그리고 대학자체평가 보고서를 완성할 수 있도록 수고한 평가위원회와 담당 직원들의 노고에 감사드립니다.

2015년 12월 17일



**대전신학대학교**  
DAEJEON THEOLOGICAL UNIVERSITY

대전신학대학교 총장 김 명 찬

# 목 차

## 제 I 장 서론

### I. 대학자체평가의 개요

- 1. 대학자체평가의 실시 배경 ..... 4
- 2. 대학자체평가의 정의와 목적 ..... 5
- 3. 대학자체평가의 기본 방향 ..... 5
- 4. 대학자체평가의 목표와 전략 ..... 6

### II. 대학자체평가 연구지침

- 1. 대학자체평가의 목적 ..... 7
- 2. 대학자체평가 추진 조직 구성 ..... 7
- 3. 대학자체평가 운영 및 추진절차 ..... 8
- 4. 대학자체평가 부문별 내용 ..... 8
- 5. 대학자체평가 추진일정 및 내용 ..... 8

## 제 II 장 대학 현황

- 1. 창학이념과 목표 ..... 10
- 2. 대학현황 ..... 12

## 제 III 장 평가결과

### I. 대학원자체평가 영역 기본내용

- 1. 대학원자체평가기본내용 ..... 15
- 2. 대학원자체평가영역 및 부문별가중치 ..... 16
- 3. 대학원자체평가영역별 점검사항 ..... 17

### II. 대학원자체평가 영역별 세부내용

- 1. 교육목표 ..... 19
- 2. 교수 ..... 24
- 3. 학생 ..... 25
- 4. 교육과정 ..... 27
- 5. 교수학습 ..... 43
- 6. 학사관리 ..... 45
- 7. 교육성과 ..... 52
- 8. 장학금 ..... 54

## 제 IV 장 종합 및 논의

- 1. 대학원자체평가 항목별 평가점수표 ..... 56
- 2. 종합 및 논의 ..... 57

## 제 I 장 서 론

# I . 대학자체평가의 개요

## 1. 대학자체평가의 실시 배경

### [법적 근거]

1. 교육관련기관의 정보공개에 관한 특례법(2007.5 제정)
  - ▷ 법에 규정한 항목에 대한 공시 의무화
2. 고등교육법 제 11조의 2 [평가] (2007. 10 제정)
  - ▷ 교육 연구, 조직 운영, 시설 설비 등 3개 평가 영역에 대한 평가
  - ▷ 대학의 자체평가 의무화
  - ▷ 외부 평가인증기관에 대한 정부 지정제도 도입
3. 고등교육기관의 자체평가에 관한 규칙 제정(2008. 9)
  - ▷ 법에 규정한 정보공시항목 공시 의무화
  - ▷ 2년에 1회 이상 자체평가 실시 및 공시

### [실제적 배경]

1. 대학 자율화 확대에 따른 대학의 사회적 책무성 확보 필요
2. 교육 수요자에 대한 대학교육의 질에 대한 보증 체제 확보 필요
3. 대학 질적 수준 제고를 위한 대학평가제도의 효과 제고 필요
4. 자가 진단 및 평가 시스템의 정착을 통한 국내 대학의 경쟁력 제고 필요
5. 국제적 수준의 교육의 확대에 대비하여 국내 대학의 평가역량 강화 필요

## 2. 대학자체평가의 정의와 목적

### ■ 정의

대학자체평가란 각 대학이 자체적으로 대학의 전반적인 교육, 연구, 사회봉사, 교수, 시설·설비, 재정·경영실태, 발전계획 등을 심층적으로 분석·평가하는 활동을 말한다.

### ■ 목적

- 1)자율적 질 관리 강화
  - 대학의 자율성 신장과 대학의 국제경쟁력 제고
  - 교육 및 연구수준에 대한 대학의 자기 점검
- 2)자체평가를 통한 대학의 발전계획 수립
  - 발전계획에 근거한 자체적인 추진 실적 점검
  - 성과지표 등의 관리를 지속적으로 하기위한 자체평가 체제 정착
- 3)교육 수요자의 알 권리 보장
  - 대학자체평가 결과 공개와 적절한 정보 제공
  - 학부모, 학생, 기업체 등에 정보 공개

## 3. 대학자체평가의 기본 방향

### ■ 기본방향

- 1)대학의 다양성 및 특수성을 반영한 자기 점검 평가 체제 구축
  - 대학의 설립별, 기능별, 대학 특성별 특수성을 반영한 자체평가 체제구축
  - 매년 상시평가를 위한 조직, 인원 확보 및 시스템 구축 유도
- 2)정보공시제와 대학자체평가의 연계
  - 공시항목 중 자체평가 시 활용할 수 있는 항목(필수지표) 도출
  - 대학 스스로의 점검을 위한 자율선택항목(선택지표)개발
- 3)자체평가 결과에 대한 활용 및 신뢰성 제고
  - 자체평가 결과를 반영하여 대학발전계획 수립
  - 학내 재정보분, 대학구조조정 등에 활용하도록 유도

## 4. 대학자체평가의 목표 및 전략

### ■ 목표

대학정보공시제와 대학 자체평가는 대학 경쟁력 강화를 위한 새로운 고등교육 관리 체제이다. 앞으로 정부의 모든 평가와 지원은 정보공시와 자체평가를 통해서 시행될 것으로 보인다. 그 중에서도 자체평가는 모든 평가의 핵심 요소이고 실제적 변화와 발전을 유도할 수 있는 바탕을 제공할 것이다.

그러므로 우리 대학도 자체평가를 통하여 대학의 설립목적, 특성화 전략과 현재 우리 대학의 상황에 대한 자기 진단의 기회로 삼아야 할 것이다. 이를 위해서 우리 대학도 자체적으로 평가지표를 설정하고, 정보공시 항목에 기반을 두고 평가지표를 개발하여 사용할 것이다.

이 평가를 통하여 우리 대학 자체의 기본 방향을 공시할 자료를 추출하고 대학 발전과 특성화 전략을 점검할 수 있는 기회를 마련할 것이다.

### ■ 전략

비전지원처를 중심으로 자체평가위원회를 구성하고 자체평가연구를 위한 기본방향을 설정한 후 자체평가위원회를 통하여 연구를 수행하도록 한다. 평가결과는 정보공시는 물론 총장에게 자문하고 보좌하는 역할에 사용하고 대학 구성원 전체가 자체 평가 결과에 대해 충분히 인식하도록 한다.

## II. 대학자체평가 연구지침

### 1. 대학자체평가의 목적

자체평가연구는 한국대학교육협의회에서 제시한 평가기준을 준용하여 본교가 자체적으로 대학의 전반적인 대학의 전반적인 교육, 연구, 사회봉사, 교수, 시설·설비, 재정·경영실태, 발전계획 등을 심층적으로 분석·평가하는 활동이다. 이 연구의 목적은 대학이 스스로 문제를 진단·규명하고 그 해결 및 개선방안을 모색하여 실천해 나감으로써 대학의 발전을 도모하는데 있으며, 보다 구체적으로 다음과 같은 기능을 수행하게 된다.

- 1) 대학 발전에 요구되는 자료 제공
- 2) 대학의 특성화에 요구되는 교육프로그램과 교육여건의 개선방안 모색
- 3) 대학 정보공시에 요구되는 자료 제공

### 2. 대학자체평가 추진조직 구성

#### 가. 자체평가위원회

구 분	성 명	직 책	비 고
위원장	임채광	비전지원처장	당연직
위 원	정창교	교육지원처장	당연직
위 원	이찬원	행정지원처장	당연직
위 원	김필진	학생생활상담소장	임명직
위 원	최현준	학생지원처장	임명직
위 원	김정훈	비전지원처 총괄	임명직

#### 나. 자체평가실무위원회

구 분	성 명	부 서
위원장	임채광	비전지원처장
담당(서기)	김정훈	비전지원처(기획)
담당	한미자	교육지원처
담당	노유미	학생지원처
담당	김겸손	행정지원처

### 3. 대학자체평가 운영 및 추진절차

#### 가. 평가 기획

- 1) 자체평가위원회 구성
- 2) 예산확보
- 3) 자체평가 계획 수립
  - ① 대학 자체평가의 목적과 결과 활용방안 확정
  - ② 대학 자체평가 추진을 위한 제도적 정비

#### 나. 평가 실시

- 1) 자체평가 모형 및 지표 확정
- 2) 자체평가 영역별로 자료 수집 및 분석
- 3) 지표산출, 정성평가 실시
- 4) 평가결과 수합(종합)

#### 다. 결과 보고

- 1) 결과분석 및 판정, 심의
- 2) 결과 보고서 작성 및 주관기관에 결과 제출

#### 라. 결과 활용

- 1) 평가 결과 정보 공시
- 2) 종합 . 영역별로 평가결과 발표
- 3) 평가 목적에 따라 결과 활용
  - ① 대학 발전계획 수립의 근거 자료
  - ② 대학 특성화 전략 수립
  - ③ 행정체제 개선에 활용
  - ④ 교수업적 및 직원 직무평가에 활용

### 4. 대학자체평가 부문별 내용

- 1) 대학사명 및 발전계획 부문
- 2) 대학구성원 부문
- 3) 교육 부문
- 4) 교육시설 부문
- 5) 대학재정 및 경영 부문
- 6) 사회봉사 부문

### 5. 대학자체평가 추진일정 및 내용

월 일	내 용	비 고
8월 25일	자체평가위원회 모임 및 방안논의 자체평가 주요사항(규정, 평가모형) 논의 자체평가 영역 및 항목별 배점 논의 자체평가 영역 및 항목 결정 자체평가 영역내용중 부서별 영역 결정	자체평가위원회(1차)
10월 23일	자체평가 실무자회의 및 구성원들에게 공지 자체평가 실무자회의 자체평가 영역 및 배점, 서식 및 작성요령 공지 자체평가 부서별 자료 11월중순까지 제출요청	자체평가실무위원회(1차)
11월 20일	자체평가보고서 배점 및 평가결과 작성 공지	자체평가실무위원회(2차)
12월 22일	자체평가보고서 영역 및 배점, 종합평가 작성	자체평가위원회(2차)
1월 5일	자체평가보고서 배점 및 종합평가 최종확인	자체평가위원회(3차)
1월 12일	자체평가보고서 총장 결재	

## 제 II 장 대학현황

## 창학 이념과 목표

### 1. 대학의 설립

대한민국의 교육이념과 기독교 정신에 입각하여 국가발전과 세계평화에 기여하고 교회와 사회에 봉사할 교역자와 평신도 지도자 양성을 목적으로 1954년 6월「대전신학교」로 개교하여 오늘에 이르고 있다.

따라서 우리대학의 설립 목적은 대한민국의 교육이념과 기독교정신의 기반위에서 국가 발전과 세계평화에 기여하고 교회와 사회에 봉사할 교역자와 평신도 지도자 양성을 위한 초석이 되고자 하는데 있다.

그 결과 1992년과 1993년에 각각 교육인적자원부로부터 각종학교와 4년제 대학학력 인정학교 인가를 받았고 2008년에 정규대학교 개편 승인을 받았다. 본교는 「참.앎.삶」의 교훈과 창학이념을 받들어 이를 계승 발전시키면서 오늘에 이르고 있다.

### 2. 창학 이념 (대학헌장 제1조)

대한민국 교육이념과 기독교 정신에 입각하여 학문과 실천의 교육을 통한 복음 전파와 하나님 나라 구현을 바탕으로 국가와 지역사회 및 교회에 봉사할 지도자와 교역자를 양성하는 것을 목적으로 한다.

### 3. 교훈

- 참(진리의 빛) - 진리는 신학이 추구하는 최종 목표이다.  
예수 그리스도 자신이 진리 자체라고 하셨고(요14:6)  
“진리를 알지니 진리가 너희를 자유케 하리라”고 하셨다(요8:32).  
개혁교회의 전통을 따라서 좌우로 치우침이 없이 바른 신학을 추구함
- 앎(계시의 말씀) - “앎”을 풍성히 하는데 힘쓴다.  
성서와 기독교 전통을 깊이 연구하여 진리를 학문화.체계화하여 우리의 지성을 풍요롭게 하고, 한국의 역사와 문화를 소중히 하여 오늘의 한국교회와 한민족의 주체적 신학과 신앙을 수립하며 한국 문화 창달에 힘씀
- 삶(십자가의 길) - 예수 그리스도의 정신과 삶을 본받아 경건과 영성을 훈련한다.  
예수께서 제자들의 발을 씻기신 것처럼 섬기며 사는 삶을 생활의 지표로 삼도록 함

### 4. 교육 목적

본교의 창학이념과 교훈인 참.앎.삶의 기반위에 교회와 사회 및 국가에 봉사할 교역자와 평신도 지도자 양성함에 있다.

### 5. 교육목표 및 교육방침

본 대학은 창학이념과 교육목적을 실현하기 위하여 다음과 같은 목표와 방침을 세운다.

- (1)경건훈련과 학문을 통한 교회 지도자를 양성한다.
  - ① 인문학적 소양과 영성을 겸비한 지성인을 육성한다.
  - ② 지식기반사회에 요구되는 자기 주도적 학습능력과 문제해결을 기른다.
- (2)교회와 사회에 봉사하는 헌신적인 지도자를 양성한다.
  - ① 기독교정신으로 이웃을 사랑하고 돌보는 마음을 기른다.
  - ② 지역사회 요구에 부응하는 사회지도자로서 자질과 성품을 배양한다.
- (3)세계화·정보화 시대에 적합한 전문인을 양성한다.
  - ① 국제사회에 대한 안목을 넓혀 국제적 감각과 경쟁력을 기른다.
  - ② 복잡하고 다양한 현대사회의 리더가 될 수 있도록 전문지식을 갱신한다.
  - ③ 교.학 협력과 현장 중심의 실무교육으로 목회 전문인을 육성한다.

### 6. 분야별 교육 목표

- (1)인성교육 : 지성인을 양성하기 위해서 다양한 교양교육 프로그램을 제공하여 사회에서 요구하는 유능한 인재를 양성
- (2)학문연구 : 지역과 국가를 뛰어넘는 세계속의 신학명문 사학으로 성장할 수 있는 기독교 진리탐구의 장으로 자리매김하기 위한 교육.연구 활동 활성화로 심오한 신앙 학문의 육성을 도모
- (3)사회봉사 : 국토의 중심지이며 국가의 핵심연구 중심지라는 지리적 여건과 사회봉사를 통해 지역과 국가의 발전에 이바지하기 위한 기독교 사학으로서의 역할을 성실히 이행

### 7. 창학 이념 구현과 교육목표 완성을 위한 방향

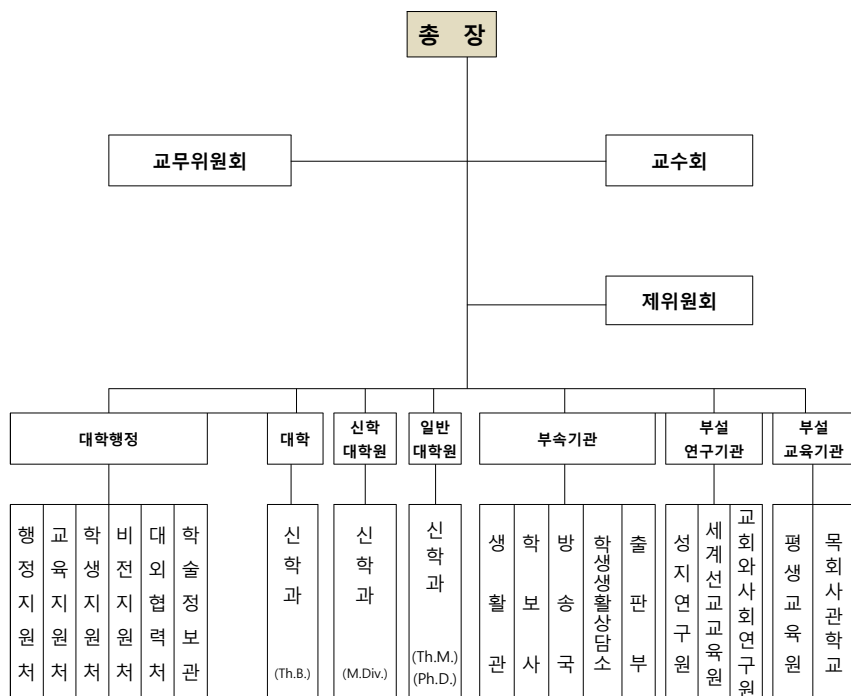
- (1)우리대학의 교육목표를 구체화하며, 이를 통한 참 인재를 양성하여 새로운 미래를 선도하는 기독교대학으로 거듭나기 위해 고유의 특수한 교육목표와 방향을 설정
- (2)각 학문 영역별로 실천적.세부적인 교육목적과 추진계획을 마련
- (3)각 학문 전공간의 유기적인 연결을 통해 우리대학의 교육이념과 교육목표가 교육현장에서 구현

## ■ 대학 현황

### 1. 대학연혁

- 1954. 8 : 대전 야간 신학교 개교
- 1992. 5 : 학교법인 대전신학원 교육부 인가
- 1992. 12 : 교육부로 부터 각종학교(장로회대전신학교) 인가 취득  
(신학과 : 주간-80명, 야간-40명)
- 1993. 12 : 교육부 4년제 대학학력인정 인가취득
- 1997. 5 : 대전신학교로 교명 개명
- 1997. 12 : 교육부로 부터 신학사(Th.B.) 학위 수여자격 취득
- 2008. 7 : 교과부로 부터 4년제 정규대학교 “대전신학대학교”로 개편 승인  
(신학과 : 정원 60명)
- 2010. 10 : 교과부로 부터 신학대학원(M.Div.) 일반대학원(ThM.,Ph.D.) 인가 취득
- 2013. 03 : 신학대학원(30명) 입학정원 조정

### 2. 행정조직 및 기구표



### 3. 학생현황

2014.10.1. 기준

구 분	신학대학원	일반대학원	합계
재학생	77	19	96

### 4. 교수현황

2014.10.1. 기준

구 분	교수	부교수	조교수	계
인원	6	2	2	10

### 5. 직원현황

2014.10.1. 기준

구 분	일반직	기술직	기능직	별정직	계	비 고
인 원	13	-	-	-	13	

### 6. 시설현황

2014.10.1. 기준

구 분	면적(m <sup>2</sup> )
교 지	15,881
건 물	12,349

## 제 III 장 평가결과

## ■ 대학원 자체평가 영역 기본내용

### 1. 대학원 자체평가 기본 내용

구 분	내 용	
학교개교	2011년 3월 1일	
과정/학과	신학대학원 석사과정 / 신학과 일반대학원 석사과정 / 신학과 일반대학원 박사과정 / 신학과	
정 원	주간	신학대학원 석사 30명 일반대학원 석사 10명 일반대학원 박사 2명
조사기간	2014년 3월 1일 - 2015년 2월 28일	
평가기준	2014년 10월 1일자	
평가대상	재학생	
배 점	3개 또는 5개영역(A,B,C,D,E)	
평가항목(영역)	8개	
평가지표항목수	15개	
총 배 점	100점	



## 2. 대학원 자체평가 영역 및 부분별 가중치

평가영역	평가준거	배점
1. 교육목표	1.1 교육목표	5
2. 교수	2.1 전임교원1인당 학생수	5
3. 학생	3.1 정원내 신입생 충원율	10
	3.2 정원내 재학생 충원율	5
4. 교육과정	4.1 교육과정과 교육목표	5
	4.2 전공교육과정의 편성 및 운영	5
	4.3 교육과정위원회의 조직 및 운영	5
5. 교수학습	5.1 강좌당 학생수	5
	5.2 전임교원 강의비율	5
6. 학사관리	6.1 학사관리 규정	5
	6.2 성적관리	5
	6.3 강의평가	10
	6.4 성적우수자 및 학사경고자에 대한 조치	5
7. 교육성과	7.1 재학생의 교육만족도	15
8. 장학금	8.1 장학금 비율	10
평가영역 : 8개	평가준거 : 15개	100

## 3. 대학원 자체평가 영역별 점검사항

### 1) 교육목표

평가부문	평가영역	점검사항
1. 교육목표	1.1 교육목표	* 교육목표의 시대적 요구, 학문적 요구 반영 * 교육목표와 대학이념, 교육목적의 일관성 * 교육목표의 대내외 홍보

### 2) 대학구성원

평가부문	평가영역	점검사항
2. 교수	2.1 전임교원 1 인당 학생수	* 전임교원 1 인당 학생 수
3. 학생	3.1 정원내 신입생 충원율	* 신입생 충원율
	3.2 정원내 재학생 충원율	* 재학생 충원율

### 3) 교육

평가부문	평가영역	점검사항
4. 교육과정	4.1 교육과정과 교육목표	* 교육과정 편성정책과 교육목표의 일관성
	4.2 전공교육과정의 편성 및 운영	* 전공교육과정 편성의 학문적,시대적,사회적 교육 반영 * 전공교과목 편성의 다양성
	4.3 교육과정위원회의 조직 및 운영	* 교육과정위원회의 조직 * 교육과정위원회의 운영
5. 교수학습	5.1 강좌당 학생수	* 강좌당 학생 수
	5.2 전임교원 강의 비율	* 전임교원 강의 비율
6. 학사관리	6.1 학사관리 규정	* 학칙, 학칙시행세칙, 일반행정, 인사행정, 교학행정 등 관련규정
	6.2 성적관리	* 성적 분포 결과 : A ~ F등급 비율
	6.3 강의평가	* 강의평가 항목 및 기준 * 강의평가 절차 및 결과 통보 * 강의평가 결과 활용
	6.4 성적우수자 및 학사경고자에 대한 조치	* 성적우수자의 동기 유발책 및 보상 * 학사경고자에 대한 사후관리 방안
7. 교육성과	7.1 재학생의 교육만족도	* 교육만족도 설문조사 결과
8. 장학금	8.1 장학금 비율	* 등록금 수입 중 교내장학금 비율

## ■ 대학원자체평가 영역별 세부 내용

### 영역별 배점

1. 교육목표 [5점]
2. 교수 [5점]
3. 학생 [15점]
4. 교육과정 [15점]
5. 교수학습 [10점]
6. 학사관리 [25점]
7. 교육성과 [15점]
8. 장학금 [10점]

## 1. 교육목표(5점)

### 1.1 교육목표(5)

평가기준	대학의 사명과 교육목표가 대학이념과 교육목적과의 연계성
------	--------------------------------

#### ◆ 평가항목

점검사항	적정	보통	미흡
* 교육목표의 시대적 요구, 학문적 요구 반영	3	2	1
* 교육목표와 대학이념, 교육목적의 일관성	3	2	1
* 교육목표의 대내외 홍보	3	2	1

#### ◆ 평가점수

평가점수	A(5점)	B(4점)	C(3점)	D(2점)	E(1점)
판정점수	8점 초과	~8점	~6점	~4점	4점 미만

※ 판정점수=평가항목점수의 합

#### ◆ 서식 및 작성요령

##### ▶ 대학 교육목표

교육목표
본 대학은 창학이념과 교육목적을 실현하기 위하여 다음과 같은 목표와 방침을 세운다. (1)경건훈련과 학문을 통한 교회 지도자를 양성한다. (2)교회와 사회에 봉사하는 헌신적인 지도자를 양성한다. (3)세계화·정보화 시대에 적합한 전문인을 양성한다.

<작성요령>

1)「대전신학대학교 헌장」에서 인용함.

##### ▶ 대학 창학이념

창학이념(대학헌장 제1조)
대한민국 교육이념과 기독교 정신에 입각하여 학문과 실천의 교육을 통한 복음전파와 하나님 나라 구현을 바탕으로 국가와 지역사회 및 교회에 봉사할 지도자와 교역자를 양성하는 것을 목적으로 한다.

<작성요령>

1)「대전신학대학교 대학헌장」에서 인용함.

▶ 대학원 교육목적

교육목적
대한예수교장로회(통합) 신조와 헌법에 입각하여 신학의 각 분야에서 전문적인 연구를 통해 교회와 사회와 국가발전에 이바지할 수 있는 학자와 지도자 양성을 목적으로 한다.

<작성요령>

1) 「대전신학대학교 규정집」에서 인용함.

▶ 학과 교육목표

학과	교육목표
신학과	성서에 지시되어 있는 기독교정신과 대한민국의 교육이념에 입각하여 장로회 신조와 헌법에 기준한 교육을 실시하여 국가나 사회 교회에서 봉사할 수 있는 지도자 및 교역자 양성을 근본목적으로 한다.

<작성요령>

1) 「대전신학대학교 학칙」에서 인용

▶ 대학원 교육목표가 반영된 전공교과목 수

교육목표	전공교과목	
	전공필수	전공선택
경건훈련과 학문을 통한 교회지도자 양성	29	102
교회와 사회에 봉사하는 헌신적 지도자 양성	36	151
세계화 정보화 시대에 적합한 전문인 양성	1	32
합계	66	285

<작성요령>

1) 「대전신학대학교 2014학년도 입학생적용 교과목편성표」를 기준으로 작성

▶ 교육목표와 연계된 전공교과목

대학원의 전공교육과정의 편성은 대학 교육목적에 근거하여 편성 운영되고 있다.

□ 신학대학원 교과목

교육목표	전공교과목		과목수
	전공필수	전공선택	
경건훈련과 학문을 통한 교회지도자 양성 (구약, 신약, 조직신학, 역사신학)	히브리어 구약학개론 구약석의방법론 신약회랍어 신약학개론 신약석의방법론 세계교회사 한국교회사 기독교론	구약원전강독Ⅱ, 예언서연구Ⅰ, 율법서연구, 구약신학, 구약성경공부, 구약원전강독Ⅰ, 언서연구Ⅱ, 이스라엘역사, 성문서연구, 신약의배경, 신약원전강독Ⅰ, 신약성경공부, 공관복음서연구, 신약해석학, 고대기독교사상사, 어거스틴신학연구, 20세기 프로테스탄트사상사, 라틴어Ⅰ, 성령론, 개혁신학, 교회와종말, 신론, 현대신학, 기독교이단연구, 종교학	35
교회와 사회에 봉사하고 헌신적인 봉사자 양성 (실천, 목회상담, 선교학, 기독교교육)	선교신학 목회상담학개론 예배학개론 설교학개론 기독교교육학 목회실습(I-VI)	전도의실제, 타문화권선교, 교회일치운동, 선교현장연구와실습, 선교와사회봉사, 선교사인물연구, 선교와교회성장, 농촌목회학/목회신학원론, 임상목회, 영성훈련의실제, 교회음악, 현대목회유형연구Ⅱ, 현대목회학Ⅱ, 문화목회의실제/목회와컴퓨터, 영성과목회, 가족상담과치료, 상담이론과실제, 현대목회유형연구Ⅰ, 현대목회학Ⅰ, 설교작성과전달, 다문화대설교연구, 교회력에따른예배와설교, 현대교회의예배유형연구, 다문화대예배연구, 장로교회예배와교파별예배비교연구, 교육신학, 현대기독교교육사상, 기독교성인교육/기독교청소년교육, 교육목회, 기독교교육과정, 기독교교육교수방법론	45
세계화, 정보화 시대에 적합한 전문인 양성 (기독교윤리)	기독교윤리학개론	기독교윤리사상사, 영화읽기와윤리, 기독교의영성과윤리, 통일문제와기독교, 21C생명의료윤리/생명의료윤리, 기독교와생태학, 기독교와경제윤리, 목회와윤리, 21C생명운동과먹거리윤리/생명운동과생명목회	12

□ 일반대학원 교과목

교육목표	전공교과목		과목수
	전공필수(석.박사)	전공선택(석.박사공통)	
경건훈련과 학문을 통한 교회지도자 양성	구약학:아람어 외 4과목 신약학:복음서신학 외 4과목 역사신학:예규메니칼운동사 외 4과목 조직신학:신론 외 4과목	구약학:원전강독 I 외 19과목 신약학:공관복음 외 19과목 역사신학:교부신학연구 외 14과목 조직신학:교회론 외 21과목	87
교회와 사회에 봉사하고 헌신적인 봉사자 양성	예배설교학:예배의역사와신학 외 4과목 기독교상담학:기독교상담의 이론과실제 외 4과목 선교신학:교회성장연구 외 4과목 기독교교육학:기독교교육방법론 외 4과목 기독교사회복지학:사회문제론외 4과목	예배설교학:교회력과 성서일과 외 18과목 기독교상담학:일반상담의이론과실제 외 14과목 선교신학:성서선교신학연구 외 24과목 기독교교육학:교육교육사 외 19과목 기독교사회복지학:인간행동과 사회환경 외 26과목	133
세계화, 정보화 시대에 적합한 전문인 양성	기독교와문화:기독교사회윤리외 4과목	기독교와문화:기독교윤리와 한국사상 외19과목	25

<작성요령>

- 1) 「대전신학대학교 대학원 2014학년도 입학생적용 교과목편성표」를 기준으로 작성
- 2) 자세한 교과목은 아래 항목 「4.1. 전공교육과정의 편성 및 운영」을 참고

▶ 교육목표의 대내외 홍보

홍보매체		내 용	대상
유인물	규정집	교육목적 및 목표	교직원
	장기발전계획 New Vision 2020	교육목적 및 목표	교직원,학생
	오리엔테이션	교육목적 및 목표	학생
	학교홍보자료	교육목적 및 목표	일반인
	후원약정서	교육목적 및 목표	일반인
	모집요강	교육목적	일반인
	졸업앨범	교육목적	학생
	학생수첩	교육목적	학생
신 문	총회교회주소록	교육목적	일반인
	학보사	교육목적	교직원,학생 일반인
	한국기독교공보	교육목적	일반인
인터넷	한국장로교출판사	교육목적	일반인
	학교홈페이지	교육목적 및 목표	일반인
	규정집	교육목적 및 목표	일반인
	홍보동영상	교육목적 및 목표	일반인
기타	강의계획서	교육목적	학생
	액자로 제작	교육목표	일반인
	학교 행사시 유인물	교육목적	학생
	동문회 행사시 유인물	교육목적	일반인

<작성요령>

- 1) 2014년을 기준으로 함.
- 2) '내용'란에는 교육목적, 교육목표 등을, '대상'란에는 교직원,학생,일반인 등으로 기재.

## 2. 교수(5)

### 2.1.2 전임교원1인당 학생수(5)

평가기준	대학의 전임교원 1인당 학생수가 적정한가
------	------------------------

#### ◆ 평가항목

점검사항	매우우수(5)	우수(4)	보통(3)	미흡(2)	매우미흡(1)
* 전임교원 1인당 학생수	10명미만	~15명	~20명	~25명	30명이상

#### ◆ 평가점수

평가점수	A(5점)	B(4점)	C(3점)	D(2점)	E(1점)
판정점수	5점	4점	3점	2점	1점

※ 판정점수=평가항목점수의 합

#### ◆ 서식 및 작성요령

##### ▶ 학생현황

연도	신학대학원		일반대학원		계(A)	
	편제정원	재학생	편제정원	재학생	편제정원	재학생
2014	78	77	26	19	104	96

<작성요령>

1)2014년 10월1일자 기준

##### ▶ 전임교원1인당 학생수

전임교원(B)	전임교원1인당 학생수(명) (A/B)	
	편제정원 기준	재학생 기준
10	10.4	9.6

<작성요령>

1)2014년 대학정보공시 자료 인용

2)전임교원 1인당 학생수 : 재학생 / 전임교원수

## 3. 학생(15점)

### 3.1 정원내 신입생 충원율(10)

평가기준	정원내 신입생 충원율이 높은가
------	------------------

#### ◆ 평가항목

점검사항	매우우수(5)	우수(4)	보통(3)	미흡(2)	매우미흡(1)
* 신입생 충원율	100%이상	~95%	~85%	~70%	70%미만

#### ◆ 평가점수

평가점수	A(10점)	B(8.5점)	C(7점)	D(5.5점)	E(4점)
판정점수	5점	4점	4점	2점	1점

※ 판정점수=평가항목점수의 합

#### ◆ 서식 및 작성요령

##### ▶ 입학전형 유형별 선발결과

구 분	학 과	입학 정원 (A)	모집인원	지원자	입학자			정원내 신입생충원율(%) (D/B)×100
			정원내 (B)	정원내 (C)	남	여	계	
신학대학원	신학과	30	30	58	15	15	30	100%
일반대학원	신학과(Th.M.)	10	10	5	3	2	5	50%
	신학과(Ph.D.)	2	2	2	2	-	2	100%

##### ▶ 대학원 신입생 충원율

정원 구분	신학대학원			일반대학원		
	모집인원	등록인원	충원율(a)	모집인원	등록인원	충원율(b)
정원내	30	30	100%	12	7	58.3%

<작성요령>

1)2014년 대학정보공시 자료 인용

### 3.2 정원내 재학생 충원율(5)

평가기준	정원내 재학생 충원율이 높은가
------	------------------

#### ◆ 평가기준

점검사항	매우우수(5)	우수(4)	보통(3)	미흡(2)	매우미흡(1)
* 재학생 충원율	100%이상	~90%	~80%	~60%	60%미만

#### ◆ 평가점수

평가점수	A(5점)	B(4점)	C(3점)	D(2점)	E(1점)
판정점수	5점	4점	3점	2점	1점

\* 판정점수=평가항목점수의 합

#### ◆ 서식 및 작성요령

##### ▶ 재학생 충원율 현황

구 분	학 과	편제정원 (A)	재학생			재학생충원율(%) (B/A)×100
			계(B)	남	여	
신학대학원	신학과	78	77	52	25	98.7%
일반대학원	신학과(Th.M.)	20	15	11	4	75%
	신학과(Ph.D.)	6	4	4	0	66.7%
합계		104	96	67	29	80.1%

<작성요령>

1)2014년 대학정보공시 자료 인용

### 4. 교육과정(15)

#### 4.1. 교육과정과 교육목표(5)

평가기준	대학의 교육과정과 교육목표의 연계성은 적정한가
------	---------------------------

#### ◆ 평가항목

점검사항	적정	보통	미흡
* 교육과정 편성정책과 교육목표의 일관성	3	2	1

#### ◆ 평가점수

평가점수	A(5점)	B(3점)	C(1점)
판정점수	3점	2점	1점

\* 판정점수=평가항목점수의 합

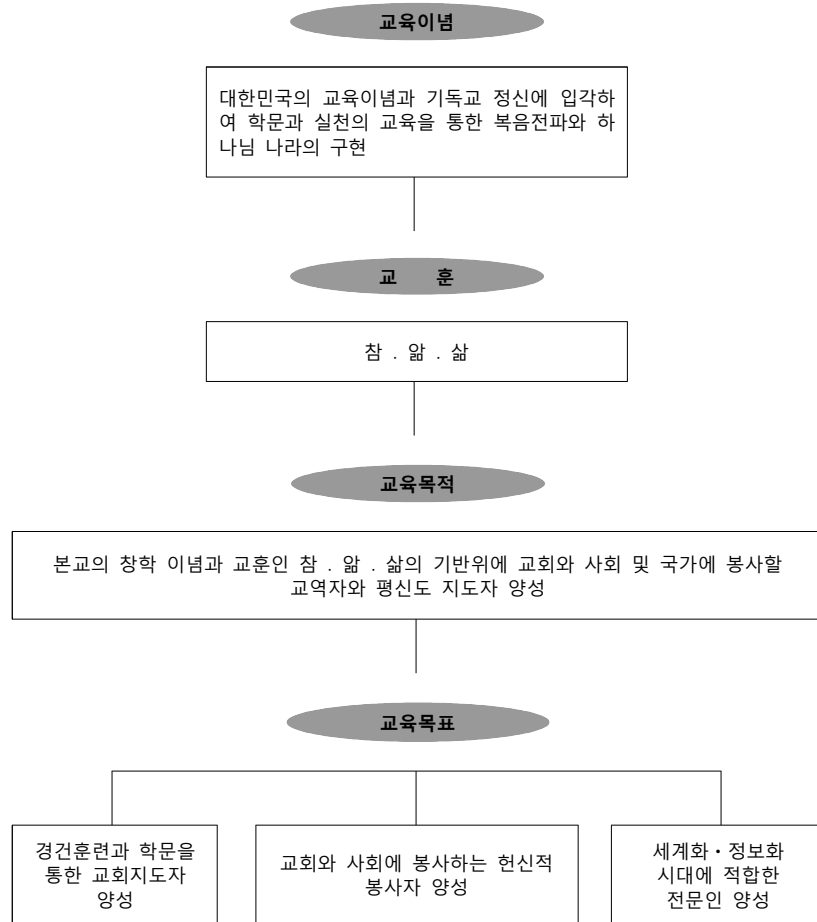
#### ◆ 서식 및 작성요령

##### ▶ 교육과정 편성정책과 교육목표의 일관성

우리대학은 2009년 정규대학교로 개편하였고 2011년 대학원 신설을 통하여 신학적 전문성을 갖춘 전문지식인을 양성하는 신학대학으로서의 면모를 갖추게 되었다고 할 수 있다. 교육이념과 교육목적은 상호 유기적인 연계성과 일관성을 가지고 있으며, 참, 앎, 삶으로 요약된다. 본교의 교육이념은 우리 대학의 교훈인 참.앎.삶의 기반위에 교회와 사회 및 국가에 봉사할 교역자와 평신도 지도자 양성이라는 교육목적에 맞게 교육과정도 같은 맥락 속에서 편성되어 있다고 볼 수 있다.

##### ▶ 교육과정 편성과 교육목표의 일관성

우리 대학은 대학원의 교육목적 및 교육목표를 철저히하고 체계적으로 교육과정 편성에 반영하여 운영하고 있다. 구체적으로 우리 대학의 교육과정운영은 경건훈련과 학문을 통한 교회지도자 양성, 교회와 사회봉사에 봉사하는 헌신적 봉사자 양성, 세계화·정보화시대에 적합한 전문인 양성이라는 교육목표에 맞게 편성되어 있다. 현장 지향의 특성을 살리는 방향으로 교과목을 개발 운영하고, 경건훈련과 학문을 통한 교회지도자 양성을 위해 신학전공부문에 성서신학, 이론신학, 실천신학으로 나누어 운영하며, 폭넓은 신학연구를 위해 인문학, 사회과학, 자연과학 분야의 교과목도 병행하여 편성 운영하고 있다. 또한 대학의 교육목표인 교회와 사회에 봉사하는 헌신적 봉사자 양성은 사회복지 자격증 취득과정으로 '기독교 사회복지 전문직 가치 확립'하는 것과 같은 맥락이며, 이는 교육과정 편성에서 신학의 기초 위에 기독교사회복지사 양성 교육에 초점을 맞추어 교과과정을 편성하고 있다.



## 4.2 전공교육과정의 편성 및 운영(5)

평가기준	대학의 전공교육과정 편성 및 운영이 적절한가
------	--------------------------

### ◆ 평가항목

점검사항	적정	보통	미흡
* 전공교육과정 편성의 학문적, 시대적, 사회적 요구 반영	3	2	1
* 전공교과목 편성의 다양성	3	2	1

### ◆ 평가점수

평가점수	A(5점)	B(4점)	C(3점)	D(2점)	E(1점)
판정점수	6점	5점	4점	3점	2점

\* 판정점수=평가항목점수의 합

### ◆ 서식 및 작성요령

#### ▶ 전공교육과정의 편성 및 운영

본 대학의 신학대학원 및 일반대학원 전공교육과정의 편성은 대학원 교육목적에 근거하여 편성 운영되고 있다.

#### ■ 신학대학원 전공교육과정

##### ▶ 필수과목

전공	구분	과목명		과목수	학점수
		1학기	2학기		
신학	구약	히브리어(4/P)-1학년 구약학개론(3)-1학년 구약석의방법론(3)-2학년		3	6(10)
	신약		신약회랍어(4/P)-1학년 신약학개론(3)-1학년 신약석의방법론(3)-2학년	3	6(10)
	역사	세계교회사(3)-1학년 한국교회사(3)-3학년		2	6
	조직	조직신학개론(3)-1학년	기독교론(3)-2학년	2	6
	윤리		기독교윤리학개론(3)-1학년	1	3
	선교		선교신학(3)-1학년	1	3
	실천	목회상담학개론(3)-2학년 예배학개론(3)-3학년	설교학개론(3)-2학년	3	9
	교육	기독교교육학(3)-2학년		1	3
	공통	목회실습Ⅰ(1)-교회교육의실제 목회실습Ⅲ(1)-헌법 목회실습Ⅴ(1)-설교의실제(분반)	목회실습Ⅱ(1)-사회봉사실천 목회실습Ⅳ(1)-교회행정관리더쉽 목회실습Ⅵ(1)-예배의실제(분반)	6	6
		채플Ⅰ(P) 채플Ⅲ(P) 채플Ⅴ(P)	채플Ⅱ(P) 채플Ⅳ(P) 채플Ⅵ(P)	6	0
합 계				28	48

▶ 선택과목

구분	과목명		과목수	학점수
	1학기	2학기		
전공				
구약	구약원전강독Ⅱ(2) 예언서연구Ⅰ(3) 율법서연구(3) 구약신학(3) 구약성경공부(3)	구약원전강독Ⅰ(2) 예언서연구Ⅱ(3) 이스라엘역사(3) 성문서연구(3)	9	25
신약	신약의 배경(3) 신약원전강독Ⅰ(2) 신약성경공부(3) 공관복음서연구(홀/3) 신약해석학(짝/3)	신약신학(3) 신약원전강독Ⅱ(2) 바울서신연구(3) 일반서신연구(홀/3) 요한문서연구(짝/3)	8	22
역사	고대기독교사상사(3) 어거스틴신학연구(2) 20세기프로테스탄트사상사(3) 라틴어Ⅰ(3)	중세사상사(3) 종교개혁사(3) 교리사(3) 라틴어Ⅱ(3)	8	23
조직	성령론(2) 개혁신학(3) 교회와종말(3)	신론(3) 현대신학(3) 기독교이단연구(3) 종교학(홀/3)	6 <sup>1/2</sup>	17 <sup>1/2</sup>
윤리	기독교윤리사상사(3) 영화읽기와윤리(3) 기독교의영성과윤리(3) 통일문제와기독교(3)	21C생명의료윤리/생명의료윤리(홀/2) 기독교와생태학(짝/2) 기독교와경제윤리(홀/3) 목회와윤리(짝/3) 21C생명운동과먹거리윤리/생명운동과생명목회(3)	7	20
선교	전도의실제(3) 타문화권선교(3) 교회일치운동(3) 선교현장연구와실습(2)	선교와사회봉사(2) 선교사인물연구(3) 선교와교회성장(3)	7	19

구분	과목명		과목수	학점수
	1학기	2학기		
전공				
실천	농촌목회학(홀/3) 목회신학원론(짝/3) 임상목회(2) 영성훈련의실제(3) 교회음악(3) 현대목회유형연구Ⅱ(3) 현대목회학Ⅱ(3)	문화목회의실제(홀/3) 목회와컴퓨터(짝/3) 영성과목회(짝/2) 가족상담과치료(3) 상담이론과실제(3) 현대목회유형연구Ⅰ(3) 현대목회학Ⅰ(3)	17 <sup>1/2</sup>	38 <sup>1/2</sup>
	3년주기 설교작성과 전달(3) 다음세대 설교연구(3) 교회력에 따른 예배와 설교(3)	3년주기 현대교회의 예배유형연구(3) 다음세대 예배연구(3) 장로교회예배와교파별예배비교연구(3)		
교육	교육신학(3) 현대기독교교육사상(2) 기독교성인교육(짝/2) 기독교청소년교육(홀/2)	교육목회(3) 기독교교육과정(2) 기독교교육교수방법론(3)	6	15
어학	성경영어Ⅰ,Ⅲ(2) 신학영어강독Ⅰ(3)	성경영어Ⅱ,Ⅳ(2) 신학영어강독Ⅱ(3)	4	10
답사	단기선교Ⅰ(3) 성지답사연구Ⅰ(3) 선교정탐훈련(3)	단기선교Ⅱ(3) 성지답사연구Ⅱ(3) 영성공동체와윤리실천(3)	6	18
기타	철학과글쓰기(3) 기독교사회복지학(3)	졸업논문(6)	3	12
합 계				

<작성요령>

1)「대전신학대학교 2014학년도 입학생적용 교과목편성표」를 기준으로 작성 함.



■ 일반대학원(석.박사) 전공별 교육과정

▶ 구약학

전공분야	구 분	과목명	학점
구약학	석사	아람어	3
		구약해석사	3
	박사	악카드어	3
		구약과 고대근동종교	3
		구약신학의 최근동향	3
	석.박사 공통	원전강독 I, II	3
		이스라엘역사 I, II	3
		토라 I, II	3
		전기예언서 I, II	3
		후기예언서 I, II	3
		성문서 I, II	3
		성서고고학과 고대문헌연구	3
		구약해석학	3
		구약신학세미나	3
		성지연구답사 I (이스라엘과 그 주변)	3
		성지연구답사 II (터키와 그 주변)	3
		칠십인역 연구	3
		구약과 신약	3
		목시문학연구	3

▶ 신약학

전공분야	구 분	과목명	학점
신약학	석사	복음서 신학(공관복음 또는 요한신학)	3
		바울서신의 쟁점과 주제	3
	박사	신약신학의 쟁점연구	3
		원시 기독교의 사회적/지리적 정황	3
		요한신학연구	3
	석.박사 공통	공관복음 연구	3
		누가복음-사도행전 연구	3
		바울서신 연구 I	3
		바울서신 연구 II	3
		로마서 연구	3
		옥중서신 연구	3
		목회서신 연구	3
		공동서신 세미나	3
		목시문학과 요한계시록	3
		성서 해석학	3
		Q 연구	3
		신약주석	3
		역사적 예수 연구	3
		예수의 비유 세미나	3
		신상보훈 연구	3
		신구약 중간사 연구	3
		신구약 외경 연구	3
		신약과 윤리	3
		신약원문 연구	3
		신약의 배경 연구	3

▶ 역사신학

전공분야	구 분	과목명	학점
역사신학	석사	에큐메니칼 운동사	3
		종교개혁사	3
	박사	에큐메니칼운동사	3
		종교개혁사	3
		교회사연구방법론	3
	석.박사 공통	교부신학연구	3
		중세교회와 신학	3
		종교개혁신학사상사	3
		공의회역사	3
		동방정교회역사	3
		로마카톨릭신학	3
		미국교회사	3
		아시아교회사	3
		한국교회사	3
		19세기 프로테스탄트신학연구	3
		교리사	3
		교회법의 역사	3
		교황의 역사	3
		성인송배의 역사	3
		교회와 국가	3

▶ 조직신학

전공분야	구 분	과목명	학점
조직신학	석사	신론	3
		기독교론	3
	박사	신론	3
		기독교론	3
		성령론	3
	석.박사 공통	교회론	3
		성령론	3
		구원론	3
		종말론	3
		삼위일체론	3
		개혁신학	3
		근대신학	3
		개혁교회신앙고백	3
		신학적 인간학	3
		신학과 과학	3
		신학적 해석학	3
		신학의 역사	3
		칼빈의 신학	3
		본회파의 신학	3
		틸리히의 신학	3
		바르트의 신학	3
		몰트만의 신학	3
		제3세계 신학	3
		한국신학	3
		여성신학	3
		영성신학	3
		기독교와 이단	3

▶ 기독교와 문화

전공분야	구 분	과목명	학점
기독교와 문화	석사	기독교사회윤리	3
		기독교윤리방법론	3
	박사	기독교사회윤리	3
		기독교윤리방법론	3
		기독교윤리사상사	3
	석.박사 공통	기독교윤리와 한국사상	3
		현대사회와 기독교윤리	3
		현대문화와 기독교윤리	3
		종교사회학	3
		전쟁과 평화	3
		성서윤리세미나	3
		교회와 국가	3
		정치윤리세미나	3
		경제윤리세미나	3
		경제와 기업윤리	3
		생태윤리	3
		결혼과 성윤리	3
		디트리히 본히퍼의 윤리사상	3
		라인홀드 니버의 윤리사상	3
		아시아와 사회윤리	3
		생명신학과 윤리	3
		21세기 리더십과 기독교	3
		21세기 영성운동과 기독교	3
		21세기 사회선교와 기독교	3
		목회윤리	3

▶ 예배설교학

전공분야	구 분	과목명	학점
예배설교학	석사	예배의 역사와 신학	3
		설교의 역사와 신학	3
	박사	현대교회와 예배세미나	3
		현대교회와 설교세미나	3
		설교의 비교 연구	3
	석.박사 공통	교회력과 성서일과	3
		현대설교형태연구	3
		교회성장과 예배와 설교	3
		설교 작성과 전달	3
		장로교예배	3
		설교의 역사	3
		타교파예배	3
		설교와 커뮤니케이션	3
		성례전 연구	3
		예배와 성례전	3
		현대설교신학	3
		현대예배신학	3
		문화와 예배	3
		성만찬세미나	3
		현대교회 예배 동향 세미나	3
		현대교회 설교커뮤니케이션 세미나	3
		멀티미디어 예배와 설교	3
		설교와 스피치 연구	3
		실천신학세미나	3

▶ 기독교상담학

전공분야	구 분	과목명	학점
기독교상담학	석사	기독교상담의 이론과 실제	3
		목회상담의 이론과 실제	3
	박사	실천신학 세미나	3
		목회상담의 이론과 실제	3
		가족치료이론과 실제	3
	석.박사 공통	일반상담의 이론과 실제	3
		현대 심리치료의 이론과 실제	3
		아들러 심리학과 상담	3
		집단상담의 이론과 실제	3
		중독과 위기상담	3
		결혼 및 가족상담의 실제	3
		기독교상담실습	3
		심리평가와 임상적 적용	3
		정신병리와 상담	3
		대상관계 이론	3
		영성지도의 이론과 실제	3
		임상목회	3
		목회자의 정신건강과 자기관리	3
		목회상담실습	3
		목회상담 사례분석	3

▶ 선교신학

전공분야	구 분	과목명	학점
선교신학	석사	교회성장연구	3
		선교운동사연구	3
	박사	세계종교연구세미나	3
		현대선교신학연구세미나	3
		미전도지역선교세미나	3
	석.박사 공통	성서선교신학연구	3
		타문화권선교연구	3
		현대선교신학연구	3
		선교와 영적전쟁연구	3
		선교와 에큐메니즘연구	3
		북한선교연구	3
		선교와 문화연구	3
		타문화권선교현장연구	3
		경건주의선교와 아시아선교연구	3
		전도의 이론과 실제연구	3
		바울선교신학세미나	3
		선교사인물연구세미나	3
		한국선교운동사세미나	3
		세계선교운동사세미나	3
		교회성장이론과 전략세미나	3
		한국종교연구세미나	3
		구약선교신학세미나	3
		신약선교신학세미나	3
		한국교회성장연구세미나	3
		제3세계선교신학세미나	3
		북한선교연구세미나	3
		이슬람선교연구세미나	3
		특수선교세미나	3
		최근선교신학동향연구세미나	3
		능력전도와 영적전쟁연구세미나	3

▶ 기독교교육학

전공분야	구 분	과목명	학점
기독교교육학	석사	기독교교육방법론	3
		현대기독교교육사상	3
	박사	기독교교육과 신학	3
		기독교교육과정	3
		기독교교육방법론	3
	석.박사 공통	교육교육사	3
		교육심리학	3
		기독교교육철학	3
		성인교육	3
		아동교육	3
		영성교육	3
		종교사회학	3
		종교심리학	3
		집단역학	3
		청소년교육	3
		기독교교육교수방법론	3
		기독교교육신학	3
		기독교교육과 상담	3
		교육목회	3
		기독교가정교육	3
		성서와 교육	3
		개혁신학과 교육	3
		근대기독교교육사상	3
		교육과정연구	3
		발달이론과 기독교교육	3

▶ 기독교사회복지학

전공분야	구 분	과목명	학점
기독교 사회복지학	석사	사회문제론	3
		사회복지개론 원서1	3
	박사	복지국가의 이해	3
		빈곤론	3
		사회복지개론 원서2	3
	석.박사 공통	인간행동과 사회환경	3
		논리와 사고	3
		글쓰기 이론과 실제	3
		자원봉사론	3
		사회복지실천론	3
		사회복지실천기술론	3
		지역사회복지론	3
		사회복지발달사	3
		아동복지론	3
		사회복지조사론1	3
		사회복지조사론2	3
		장애인복지론	3
		청소년복지론	3
		사회복지행정론	3
		노인복지론	3
		학교사회복지론	3
		사회복지법제	3
		사회보장론	3
		사회복지윤리와철학	3
		사회복지정책론	3
		가족복지론	3
		여성복지론	3
		이주노동자복지	3
		죽음과영성	3
		사회학개론	3
		한국의사회복지	3
		사회복지개론	3

### 4.3 교육과정위원회의 조직 및 운영(5)

평가기준	교육과정위원회의 조직 및 운영이 적절한가?
------	-------------------------

#### ◆ 평가항목

점검사항	적정	보통	미흡
* 교육과정위원회의 조직	3	2	1
* 교육과정위원회의 운영	3	2	1

#### ◆ 평가점수

평가점수	A(5점)	B(4점)	C(3점)	D(2점)	E(1점)
판정점수	6점	5점	4점	3점	2점

\* 판정점수=평가항목점수의 합

#### ◆ 서식 및 작성요령

##### ▶ 교육과정위원회의 조직 및 기능

조직	기능
대학원위원회 위원은 대학원장, 총장이 지명하는 교수 6인으로 구성하고, 위원장은 대학원장으로 한다.	1. 입학 · 수료 및 학위수여에 관한 사항 2. 학과 전공의 설치 · 폐지와 학생정원에 관한 사항 3. 교육과정에 관한 사항 4. 대학원에 관한 규정의 제 · 개정에 관한 사항 5. 기타 대학원의 운영에 관한 중요사항

<작성요령>

1) 규정집 “교육과정위원회규정” 인용

##### ▶ 교육과정위원회의 운영현황

회차	회의 실적		비고
	회의날짜	안건	
4회차	2014년 4월 1일	대학원 학칙시행세칙 개정의 건	회의록참고
5회차	2014년 6월 3일	2014-2학기 대학원 교과과정	회의록참고
9회차	2014년 11월 11일	2015학년도 신학대학원 교과목 편성 및 개설	회의록참고

### 5. 교수 학습(10)

#### 5.1 강좌당 학생수(5)

평가기준	강좌당 학생수 비율이 적절한가
------	------------------

#### ◆ 평가항목

점검사항	매우우수(5)	우수(4)	보통(3)	미흡(2)	매우미흡(1)
* 강좌당 학생 수	10명 미만	10~20명	20~50명	50~100명	100명 초과

#### ◆ 평가점수

평가점수	A(5점)	B(4점)	C(3점)	D(2점)	E(1점)
판정점수	5점	4점	3점	2점	1점

\* 판정점수=평가항목점수의 합

#### ◆ 서식 및 작성요령

##### ▶ 강좌당 학생수

학과	학기	강좌 규모별 강좌수				
		1~10명 미만	10~20명 미만	20~50명 미만	50~100명 미만	100~200명 미만
신학과	1	32	13	8	-	-
	2	29	9	9	-	-
석사과정	1	11	-	-	-	-
	2	10	1	-	-	-
박사과정	1	1	-	-	-	-
	2	-	-	-	-	-
합계		83	23	17	-	-

<작성요령>

1) 2014년 대학정보공시 자료 인용

## 5.2 전임교원 강의 비율(5)

평가기준	전임교원 강의비율이 적정한가
------	-----------------

### ◆ 평가항목

점검사항	매우우수(5)	우수(4)	보통(3)	미흡(2)	매우미흡(1)
* 전임교원 강의 비율	70%이상	~60%	~50%	~40%	40%미만

### ◆ 평가점수

평가점수	A(5점)	B(4점)	C(3점)	D(2점)	E(1점)
판정점수	5점	4점	3점	2점	1점

\* 판정점수=평가항목점수의 합

### ◆ 서식 및 작성요령

#### ▶ 전임교원 강의비율

학과	학기	총개설 강의학점	전임교원	
			강의담당 학점	비율
신학과	1학기	130	65	50%
	2학기	111	46	41.4%
석사과정	1학기	30	21	70%
	2학기	33	24	72.7%
박사과정	1학기	3	3	100%
	2학기	0	0	0
합계		51.1	26.5	56%

<작성요령>

1)2014년 대학정보공시 자료 인용

## 6. 학사 관리(25)

### 6.1 학사관리 규정(5)

평가기준	학사관리 관련규정이 적정한가
------	-----------------

### ◆ 평가항목

점검사항	적정	보통	미흡
* 학칙 및 학칙시행세칙의 학사관리 관련규정	3	2	1
* 일반행정, 인사행정, 교학행정의 학사관리 관련규정	3	2	1

### ◆ 평가점수

평가점수	A(5점)	B(4점)	C(3점)	D(2점)	E(1점)
판정점수	6점	5점	4점	3점	2점

\* 판정점수=평가항목점수의 합

### ◆ 서식 및 작성요령

#### ▶ 학사관리 규정

구 분	규정명칭
제2편 헌장 및 학칙	학칙
	학칙시행세칙
제3편 학사행정 제1장 일반행정	교수학습지원센터운영규정
제3편 학사행정 제2장 인사행정	해당사항 없음
제3편 학사행정 제1장 교학행정	장학규정,
	경건학점에 관한규정,
	학생준칙에 관한규정
	위탁생 및 재외국민학생 수학에 관한 규정
	외국대학과의 공동학위수여에 관한 규정
	교과이수 및 성적처리에 관한규정
	교육과정운영에 관한 규정
	수강신청에 관한 규정
	성경종합고사규정
	성적포기규정
	계절학기규정
	장애학생지원규정

<작성요령>

1)대전신학대학교 규정집 자료 인용

## 6.2 성적관리(5)

평가기준	성적관리가 규정에 의하여 적절하게 이루어지고 있는가
------	------------------------------

### ◆ 평가항목

점검사항	적정	보통	미흡
* 성적 분포 결과 : A등급 비율	3	2	1
* 성적 분포 결과 : B,C,D,F 등급 비율	3	2	1

### ◆ 평가점수

평가점수	A(5점)	B(4점)	C(3점)	D(2점)	E(1점)
판정점수	6점	5점	4점	3점	2점

\* 판정점수=평가항목점수의 합

### ◆ 서식 및 작성요령

#### ▶ 성적 분포 결과표

기준 년도	학과명	학기	성적인정 총학생수	평균 평점	백분율	점수	점수구간	학생수	비율(%)
2014	목회신학 석사	1	79	3.6	89.94	A	95-100미만	12	15.2
							90-95미만	30	38
						B	85-90미만	23	29.1
							80-85미만	12	15.2
						C	75-80미만	1	1.3
							70-75미만	1	1.3
						D	65-70미만	0	0
							60-65미만	0	0
						F	0-59	0	0
		2	77	3.63	90.25	A	95-100미만	20	26
							90-95미만	25	32.5
						B	85-90미만	15	19.5
							80-85미만	12	15.6
						C	75-80미만	4	5.2
							70-75미만	1	1.3
						D	65-70미만	0	0
							60-65미만	0	0
						F	0-59	0	0

기준 년도	학과명	학기	성적인정 총학생수	평균 평점	백분율	점수	점수구간	학생수	비율(%)
2014	석사과정	1	14	4.35	98.09	A	95-100미만	12	85.7
							90-95미만	2	14.3
						B	85-90미만	0	0
							80-85미만	0	0
						C	75-80미만	0	0
							70-75미만	0	0
		2	13	4.17	96.27	D	65-70미만	0	0
							60-65미만	0	0
						F	0-59	0	0
						A	95-100미만	10	76.9
							90-95미만	3	23.1
						B	85-90미만	0	0
							80-85미만	0	0
						C	75-80미만	0	0
							70-75미만	0	0
						D	65-70미만	0	0
							60-65미만	0	0
						F	0-59	0	0

기준 년도	학과명	학기	성적인정 총학생수	평균 평점	백분율	점수	점수구간	학생수	비율(%)
2014	박사과정	1	5	4.27	97	A	95-100미만	3	60
							90-95미만	2	40
						B	85-90미만	0	0
							80-85미만	0	0
						C	75-80미만	0	0
							70-75미만	0	0
						D	65-70미만	0	0
							60-65미만	0	0
						F	0-59	0	0
		2	3	4.33	97.57	A	95-100미만	3	10
							90-95미만	0	0
						B	85-90미만	0	0
							80-85미만	0	0
						C	75-80미만	0	0
							70-75미만	0	0
						D	65-70미만	0	0
							60-65미만	0	0
						F	0-59	0	0

#### <작성요령>

- 1)2014년도 1,2학기 과목별 성적분포 현황의 평균치
- 2)대전신학대학교 학칙에 근거하여 성적은 상대평가를 실시한다.
- 3)위의 자료는 수강인원 10명이하인과목과 교양어학과목등이 포함된 관계로 A등급이 30%이상 나오나 대체적으로 모든 과목에서 성적관리규정에 근거하여 잘 시행되고 있다고 판단됨



▶ 성적관리규정

등 급	평가
A(A+, A0, A-)	30% 이하
F	10% 이하

<작성요령>

1) 대전신학대학교 학칙에 근거하여 성적은 상대평가를 실시한다. 단, 수강인원 10명 이하인 과목과 교양어학과목 등은 제외한다.

### 6.3 강의평가(10)

평가기준	강의평가의 절차 및 결과활용이 적정하게 이루어지고 있는가
------	---------------------------------

◆ 평가항목

점검사항	적정	보통	미흡
* 강의평가 항목 및 기준	3	2	1
* 강의평가 절차 및 결과 통보	3	2	1
* 강의평가 결과 활용	3	2	1

◆ 평가점수

평가점수	A(10점)	B(8.5점)	C(7점)	D(5.5점)	E(4점)
판정점수	8점 초과	~8점	~6점	~4점	4점 미만

\* 판정점수=평가항목점수의 합

◆ 서식 및 작성요령

▶ 강의평가 항목

구분	번호	강의평가문항
수업	1	교수는 수업준비를 충분히 하고 수준에 맞추어 이해하도록 강의하였다
	2	수업목표와 계획이 구체적으로 제시되었다
	3	교재 및 참고자료의 내용과 수준이 적절하였다
교수	4	교수는 효율적인 수업관리(출결관리, 휴강, 보강)를 하였다
	5	교수는 강의 준비에 충실하며 학생의 질문에 성실하게 답변하였다
	6	성적평가(시험, 퀴즈, 과제)의 기준과 방법이 적절하였고 공정하였다
학생	7	수업에 성실하게 임하고 수업내용을 잘 이해하였다
	8	강의를 통해 필요한 지식과 정보를 얻었으며 다른 학생에게 추천하고 싶다

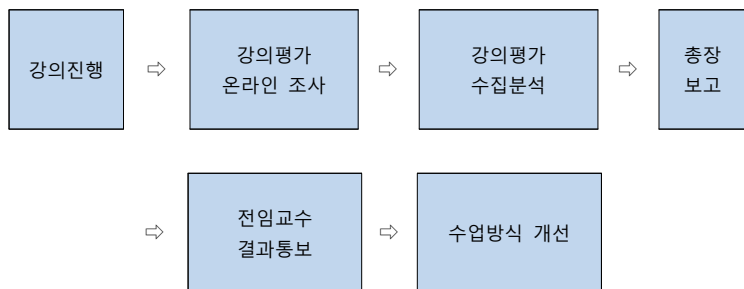
▶ 강의평가 평가점수 결과

구분	참여율	평가점수	평균점수
2014-1	93.9%	86.2점	80.2점
2014-2	97.1%	85.3점	82.7점

▶ 강의평가 평가점수 절차 및 결과통보

우리 대학의 모든 강좌는 강의평가를 의무적으로 실시하는 데 그에 따르는 절차는 아래와 같다. 한 학기의 강의를 끝난 후 기말시험을 실시하고 한학기의 성적을 확인하기 전 온라인으로 강의평가를 하도록 되어있다. 입력한 강의평가 자료는 학부 프로그램에서 평가된 자료를 과목별로 출력하여 전임교수와 외래교수의 강의평가결과를 확인할 수 있다. 강의평가결과를 총장에게 보고한 후 전임교수 개인마다 비공개로 결과를 통보하여 수업방식을 개선하는데 참고할 수 있도록 유도하고 있으며 교수 업적평가에도 반영하고 있다. 그러나 외래교수에게는 아직 수업평가 결과를 통보하고 있지는 않다. 다만, 전공주임교수가 외래교수 강의 의뢰시 성적의 결과를 참고하고 있다.

<강의평가 절차>



▶ 강의평가 결과 활용

활용주체	활용내용
전임교수	학기종료후 결과는 개인별 통보 강의평가 결과를 재임용과 승진시 교수업적평가에 반영
외래교수	시간강사 위촉시 활용 강의계획 및 교수방법 개선에 활용

## 6.4 성적우수자 및 학사경고자에 대한 조치(5)

평가기준	성적우수자 및 학사경고자에 대한 조치가 적정하게 이루어지고 있는가
------	--------------------------------------

◆ 평가항목

점검사항	적정	보통	미흡
* 성적우수자의 동기 유발책 및 보상	3	2	1
* 학사경고자에 대한 사후관리 방안	3	2	1

◆ 평가점수

평가점수	A(5점)	B(4점)	C(3점)	D(2점)	E(1점)
판정점수	6점	5점	4점	3점	2점

\* 판정점수=평가항목점수의 합

◆ 서식 및 작성요령

▶ 성적우수자의 동기 유발책 및 보상

우리대학은 성적우수자에게 장학금을 지급하고 있다.

성적우수자 장학금	금 액
1등 장학금	등록금 100%
2등 장학금	등록금의 50%
3등 장학금	등록금의 40%

<작성요령>

- 1) 2014년 10월1일자 기준
- 2) 장학위원회 결의 사항

▶ 학사경고자에 대한 사후관리 방안

학사경고는 매학기 성적의 평균평점이 1.5미만인 경우에 받게 되고 학사경고를 통산하여 3회 이상받을 경우 성적불량으로 제적된다. 학사경고자에 대해서는 차기학기 수강신청 시 15학점을 초과하여 신청할 수 없도록 학점을 제한하고 있다.

기준년도	학기	학사경고자수	계
2014	1	해당없음	
	2	해당없음	

## 7. 교육성과(15)

### 7.1 재학생 교육만족도(15)

평가기준	재학생들의 교육만족도는 높은가
------	------------------

#### ◆ 평가항목

점검사항	매우우수(5)	우수(4)	보통(3)	미흡(2)	매우미흡(1)
* 교육만족도 설문조사 결과	85%이상	~70%	~60%	~50%	50%미만

#### ◆ 평가점수

평가점수	A(10점)	B(8.5점)	C(7점)	D(5.5점)	E(4점)
판정점수	5점	4점	3점	2점	1점

\* 판정점수=평가항목점수의 합

#### ◆ 서식 및 작성요령

재학생 교육만족도는 교육주체인 학생들에게 설문을 통하여 작성하였고 학교의 전반적인 설문 내용을 조사하였으며 조사결과 보통이상 부정적으로 응답한 재학생이 80%이상으로 나타났으며 부정적인 답변이 많은 항목은 기숙사시설부와 학교식당 및 편의시설 부문으로 85% 이상이 부정적인 답변을 하였다. 앞으로 이런 부분은 학교가 장단기 발전계획을 통하여 개선해 나아가야 할 사항이다.

<재학생 만족도 설문조사 결과>

구 분	평 가 문 항	매우 그렇지 않다	그렇지 않다	보통 이다	그렇다	매우 그렇다
교육	3 우리학교의 교육목적과 교육이념은 구체적으로 학교에서 실현되고 있다	24명 (12%)	62명 (32%)	67명 (35%)	36명 (19%)	4명 (2%)
	4 교육과정(커리큘럼)은 학생들의 자기개발과 성장을 실현하도록 운영되고 있다	21명 (11%)	77명 (40%)	64명 (33%)	28명 (15%)	3명 (2%)
	5 교육과정이 취업 후 실무에 필요한 것들을 습득할 수 있도록 구성되어 있다	20명 (10%)	58명 (30%)	87명 (45%)	21명 (11%)	7명 (4%)
	6 교육내용이 학생들의 학습동기를 지속적이고 효과적으로 유발한다	18명 (9%)	62명 (32%)	83명 (43%)	24명 (12%)	6명 (3%)
	7 다양한 교수법과 학습방법을 적용한 수업이 이루어지고 있다.	22명 (11%)	64명 (33%)	67명 (35%)	35명 (18%)	5명 (3%)
	8 학업 외 학생들의 인성에 대한 지도가 충분히 이루어지고 있다.	44명 (23%)	65명 (34%)	64명 (33%)	15명 (8%)	5명 (3%)
	9 경건회, 사경회 등 초청강사가 만족스럽다.	31명 (16%)	78명 (25%)	73명 (38%)	34명 (18%)	7명 (4%)

교원	10	교수(전임 및 겸임)는 수업내용에 대한 전문성을 충분히 갖추고 있다.	7명 (4%)	25명 (13%)	64명 (33%)	73명 (38%)	24명 (12%)
	11	강사(시간강사)는 수업내용에 대한 전문성을 충분히 갖추고 있다.	11명 (6%)	36명 (19%)	73명 (38%)	57명 (30%)	16명 (8%)
	12	전반적인 교강사의 강의내용과 방법에 만족한다.	12명 (6%)	39명 (20%)	85명 (44%)	46명 (24%)	11명 (6%)
	13	강의를 통하여 나는 교수의 전문지식을 충분히 전수받고 있다.	13명 (7%)	26명 (13%)	97명 (50%)	52명 (27%)	5명 (3%)
	14	교수님들은 학생들의 학업과 생활에 적극적인 관심을 가지고 지도한다.	18명 (9%)	38명 (20%)	85명 (44%)	40명 (21%)	12명 (6%)
	15	우리 대학의 교수-학생간 유대관계에 만족한다.	19명 (10%)	42명 (22%)	89명 (46%)	34명 (18%)	9명 (5%)
시설 및 교육 지원	16	등록, 수강신청, 각종 서류발급 및 학사 안내 등 행정서비스에 불편함이 없다	20명 (10%)	33명 (17%)	76명 (39%)	55명 (28%)	9명 (5%)
	17	강의실이나 전산실 등 시설 및 기자재가 수업하기 적합하게 잘 구비되어 있다	36명 (19%)	64명 (33%)	67명 (35%)	23명 (12%)	3명 (2%)
	18	도서관 장서와 시설은 학생들이 공부하는데 부족함이 없다	29명 (15%)	62명 (32%)	68명 (35%)	31명 (16%)	3명 (2%)
	19	학생식당이나 생활관, 체육시설이 학생들을 위해 잘 운영되고 있다.	53명 (27%)	68명 (35%)	52명 (27%)	17명 (9%)	3명 (2%)
	20	우리 대학의 기숙사에 만족한다.	68명 (36%)	57명 (30%)	55명 (28%)	10명 (5%)	3명 (2%)
	21	장학금 지급 기준이 명확하다.	34명 (18%)	68명 (35%)	73명 (38%)	16명 (8%)	2명 (1%)
기타	22	나는 우리학교를 들어오기 전보다 훨씬 성장하고 발전했다	12명 (6%)	36명 (19%)	80명 (41%)	56명 (29%)	9명 (5%)
	23	나는 우리학교를 졸업하는 것이 자랑스럽다	15명 (8%)	25명 (13%)	87명 (45%)	47명 (24%)	19명 (10%)
	24	나는 졸업 후 내가 갈 진로가 명확히 계획되어 있다	12명 (6%)	17명 (9%)	74명 (38%)	60명 (31%)	30명 (16%)

<작성요령>

1) 2015년 10월 재학생들을 대상으로 설문조사한 내용임.

2) 총 설문 응답자 193명

## 8. 장학금(10)

### 8.1. 장학금비율(10)

평가기준	등록금수입중 장학금 비율이 높은가
------	--------------------

#### ◆ 평가항목

점검사항	매우우수(5)	우수(4)	보통(3)	미흡(2)	매우미흡(1)
* 등록금 수입 중 교내장학금 비율	10%이상	~9%	~8%	~6%	6%미만

#### ◆ 평가점수

평가점수	A(10점)	B(8.5점)	C(7점)	D(5.5점)	E(4점)
판정점수	5점	4점	3점	2점	1점

\* 판정점수=평가항목점수의 합

#### ◆ 서식 및 작성요령

2014학년도 교내장학금 비율

(단위:천원)

등록금 수입액(A)	1학기 지급액(B)	2학기 지급액(C)	총합계(D=B+C)
609,408	37,759	37,218	74,977
장학금 비율(E)		12.3%	

<작성요령>

- 1) 등록금수입액은 단기수강료 및 계절학기 수입은 제외한 금액
- 2) 교내장학금 총금액은 학비감면 외 금액 포함(대학정보공시 장학금 비율과 상이)
- 2) 장학금비율(E)=등록금수입액(A)/총합계(D)

## 제 V 장 종합 및 논의

## ■ 대학원 자체평가 항목별 평가점수표

평가영역	평가준거	배점	점수
1. 교육목표	1.1 교육목표	5	4
2. 교수	2.1 전임교원1인당 학생수	5	5
3. 학생	3.1 정원내 신입생 충원율	10	4
	3.2 정원내 재학생 충원율	5	3
4. 교육과정	4.1 교육과정과 교육목표	5	5
	4.2 전공교육과정의 편성 및 운영	5	5
	4.3 교육과정위원회의 조직 및 운영	5	5
5. 교수학습	5.1 강좌당 학생수	5	4
	5.2 전임교원 강의비율	5	3
6. 학사관리	6.1 학사관리 규정	5	5
	6.2 성적관리	5	5
	6.3 강의평가	10	10
	6.4 성적우수자 및 학사경고자에 대한 조치	5	5
7. 교육성과	7.1 재학생의 교육만족도	15	5.5
8. 장학금	8.1 장학금 비율	10	10
평가영역 : 8개	평가준거 : 16개	100	78.5

### ■ 평가결과

총배점	평가점수	비고
100점	78.5	

## ■ 대학원 자체평가 총평

본교 대학원은 2011년 3월에 신학대학원과 일반대학원 과정을 교육부인가를 받아 이번에 처음으로 자체평가를 실시하였다. 8개 평가 영역에서 16개의 평가준거를 가지고 100점 만점으로 평가하였다. 가장 먼저, 본교 대학원은 교육목표에 부합된 교육을 양호하게 실시하고 있으며, 특히 편성된 교과과목들은 교육목표와 밀접하게 연관된 것으로 드러났다.

전임교수 1인당 학생수는 10명 미만으로 나타나 양호한 것처럼 보이지만, 대학과 대학원의 전체 학생수를 기준으로 하면 전임교수의 확보가 절실하며, 특히 선교학이나 기독교교육관련 전공교수 충원을 위한 계획이 수립되어야 할 것이라 판단된다.

정원내 신입생 충원율은 신학대학원의 경우 100% 충족하고 있으나, 일반대학원의 경우 50% 대로 매우 부족하여 신입생 유치를 위해 최우선의 노력을 기울여야 할 것이다. 재학생 충원율에 있어서 신학대학원의 경우 매우 양호하지만, 일반대학원의 경우 미흡하게 드러났다.

교육과정은 매우 양호하게 편성 및 운영되고 있으며, 특히 대학원 위원회의 적절한 활동으로 교과과정에 대한 심의가 이루어지고 있는 것으로 나타났다.

전임교원의 강의 비율이 '보통'으로 나타나 강의 비율을 더 높일 대책을 강구해야 할 것이다. 학사관리는 규정집에 근거하여 학칙에 따라 적절하게 운영되고 있다.

강의평가는 매학기 마다 적절하게 이루어지고 있으며, 평가 결과에 대한 관리도 적절하게 이루어지고 있는 것으로 드러났다. 그리고 성적 우수자에 대해서는 장학금을 지급하고, 학사경고자에 대해서는 학점신청을 제한하여 적절하게 관리하고 있다.

재학생들의 교육만족도에서는 전반적으로 부정적인 것으로 드러나 세부적인 사항들에 대해 깊이 숙고하여 중장기 발전계획에 따라 점차적으로 개선해 나가야 할 것이다.

## 2015년도 대전신학대학교 대학원 자체평가 결과보고서

---

인쇄일 : 2016년 1월 12일

발행일 : 2016년 1월 12일

발행인 : 김명찬

발행처 : 대전신학대학교 비전지원처(기획)

---

대전광역시 대덕구 한남로 41번지(오정동)

TEL : 042)606-0103 FAX : 042)621-0820