

# 2015학년도 대학자체평가보고서

2015. 12.



**대전신학대학교**  
DAEJEON THEOLOGICAL UNIVERSITY

## 인 사 말

교육부는 앞으로 10년 뒤 고교졸업생 수가 대학입학정원수보다 16만 명 줄어든 것으로 예상됨에 따라 이르면 내년부터 모든 대학을 대상으로 정원감축에 들어갈 것으로 보입니다. 현재 대학입학정원이 56만 명 수준에서 10년 뒤인 2025년 이후에는 약 40만 명 선을 유지할 것으로 예상되며, 이와 같이 학력인구감소현상으로 불가피하게 대학의 구조조정이 요청되고 있습니다.

우리대학도 예외일 순 없습니다. 신입생 감소, 반값 등록금 등 재정의 위기, 한국교회의 정체와 교인감소, 목회자의 과다배출로 인한 구조조정 등으로 어려운 상황에 빠져 있습니다. 하지만 이러한 문제들은 시대의 흐름 속에서 경쟁력을 갖추기 위해서 반드시 넘어야 할 과정입니다.

우리 대학도 시대와 교회가 요청하는 신학대학이 되기 위해서는 경쟁력을 갖추지 않으면 생존할 수 없습니다. 이러한 시대적 상황과 관련하여 시대를 읽어내는 안목이 우리에게 요청되고 있습니다. 이러한 시점에서 우리 대학은 “대학자체평가”를 통해서 자신의 모습을 되돌아보고 앞으로 나아가야 할 방향성을 새롭게 정립하는 일은 매우 중요한 일입니다.

대학자체평가를 우리 스스로 한다는 것 자체가 부담이 되는 부분들도 없지 않아 있지만 금년에 우리대학이 시행하는 대학자체평가는 우리 대학의 현재 상황을 보다 면밀하고 구체적으로 분석하여 부족한 부분은 보완하고 개선하여 신학교육의 새로운 패러다임을 창출하는 경쟁력 있는 대학으로 나아가는데 큰 도움이 될 것이라고 확신 합니다.

끝으로 이 자체평가보고서가 우리대학의 교육과 연구의 질적 향상에 기여하는 계기가 되고 어려운 환경 속에서도 우리 대학의 미래를 염려하며 하나님이 원하시고 시대가 요청하는 대학을 만들어내고자 기도와 헌신으로 이 일에 함께 참여하고 협력하신 교수님들과 직원들, 그리고 대학자체평가 보고서를 완성할 수 있도록 수고한 평가위원회와 담당 직원들의 노고에 감사드립니다.

2015년 12월 17일

대전신학대학교 총장 김 명 찬

# 목 차

## 제 I 장 서론

### I. 대학자체평가의 개요

1. 대학자체평가의 실시 배경 .....	4
2. 대학자체평가의 정의와 목적 .....	5
3. 대학자체평가의 기본 방향 .....	5
4. 대학자체평가의 목표와 전략 .....	6

### II. 대학자체평가 연구지침

1. 대학자체평가의 목적 .....	7
2. 대학자체평가 추진 조직 구성 .....	7
3. 대학자체평가 운영 및 추진절차 .....	8
4. 대학자체평가 부문별 내용 .....	8
5. 대학자체평가 추진일정 및 내용 .....	8

## 제 II 장 대학 현황

1. 창학이념과 목표 .....	10
2. 대학현황 .....	12

## 제 III 장 평가결과

### I. 대학자체평가 영역 기본내용

1. 대학자체평가기본내용 .....	15
2. 대학자체평가영역 및 부문별가중치 .....	16
3. 대학자체평가영역별 항목 및 부문별 평가준거 .....	17
4. 대학자체평가영역별 항목 배점현황 .....	18
5. 대학자체평가영역별 점검사항 .....	21

### II. 대학자체평가 영역별 세부내용

1. 대학사명 및 발전계획 .....	25
2. 대학구성원 .....	41
3. 교육 .....	59
4. 교육시설 .....	78
5. 대학재정 및 경영 .....	90
6. 사회봉사 .....	99

## 제 IV 장 종합 및 논의

1. 대학자체평가 항목별 평가점수표 .....	104
2. 종합 및 논의 .....	106

제 I 장  
서 론

# I . 대학자체평가의 개요

## 1. 대학자체평가의 실시 배경

### [법적 근거]

1. 교육관련기관의 정보공개에 관한 특례법(2007.5 제정)
  - ▷ 법에 규정한 항목에 대한 공시 의무화
- 2 고등교육법 제 11조의 2 [평가] (2007. 10 제정)
  - ▷ 교육 연구, 조직 운영, 시설 설비 등 3개 평가 영역에 대한 평가
  - ▷ 대학의 자체평가 의무화
  - ▷ 외부 평가인증기관에 대한 정부 지정제도 도입
3. 고등교육기관의 자체평가에 관한 규칙 제정(2008. 9)
  - ▷ 법에 규정한 정보공시항목 공시 의무화
  - ▷ 2년에 1회 이상 자체평가 실시 및 공시

### [실제적 배경]

1. 대학 자율화 확대에 따른 대학의 사회적 책무성 확보 필요
2. 교육 수요자에 대한 대학교육의 질에 대한 보증 체제 확보 필요
3. 대학 질적 수준 제고를 위한 대학평가제도의 효과 제고 필요
4. 자가 진단 및 평가 시스템의 정착을 통한 국내 대학의 경쟁력 제고 필요
5. 국제적 수준의 교육의 확대에 대비하여 국내 대학의 평가역량 강화 필요

## 2. 대학자체평가의 정의와 목적

### ■ 정의

대학자체평가는 각 대학이 자체적으로 대학의 전반적인 교육, 연구, 사회봉사, 교수, 시설·설비, 재정·경영실태, 발전계획 등을 심층적으로 분석·평가하는 활동을 말한다.

### ■ 목적

#### 1)자율적 질 관리 강화

- 대학의 자율성 신장과 대학의 국제경쟁력 제고
- 교육 및 연구수준에 대한 대학의 자기 점검

#### 2)자체평가를 통한 대학의 발전계획 수립

- 발전계획에 근거한 자체적인 추진 실적 점검
- 성과지표 등의 관리를 지속적으로 하기위한 자체평가 체제 정착

#### 3)교육 수요자의 알 권리 보장

- 대학자체평가 결과 공개와 적절한 정보 제공
- 학부모, 학생, 기업체 등에 정보 공개

## 3. 대학자체평가의 기본 방향

### ■ 기본방향

#### 1)대학의 다양성 및 특수성을 반영한 자기 점검 평가 체제 구축

- 대학의 설립별, 기능별, 대학 특성별 특수성을 반영한 자체평가 체제구축
- 매년 상시평가를 위한 조직, 인원 확보 및 시스템 구축 유도

#### 2)정보공시제와 대학자체평가의 연계

- 공시항목 중 자체평가 시 활용할 수 있는 항목(필수지표) 도출
- 대학 스스로의 점검을 위한 자율선택항목(선택지표)개발

#### 3)자체평가 결과에 대한 활용 및 신뢰성 제고

- 자체평가 결과를 반영하여 대학발전계획 수립
- 학내 재정배분, 대학구조조정 등에 활용하도록 유도

## 4. 대학자체평가의 목표 및 전략

### ■ 목표

대학정보공시제와 대학 자체평가는 대학 경쟁력 강화를 위한 새로운 고등교육 관리 체제이다. 앞으로 정부의 모든 평가와 지원은 정보공시와 자체평가를 통해서 시행될 것으로 보인다. 그 중에서도 자체평가는 모든 평가의 핵심 요소이고 실제적 변화와 발전을 유도할 수 있는 바탕을 제공할 것이다.

그러므로 우리 대학도 자체평가를 통하여 대학의 설립목적, 특성화 전략과 현재 우리 대학의 상황에 대한 자기 진단의 기회로 삼아야 할 것이다. 이를 위해서 우리 대학도 자체적으로 평가지표를 설정하고, 정보공시 항목에 기반을 두고 평가지표를 개발하여 사용할 것이다.

이 평가를 통하여 우리 대학 자체의 기본 방향을 공시할 자료를 추출하고 대학 발전과 특성화 전략을 점검할 수 있는 기회를 마련할 것이다,

### ■ 전략

비전지원처를 중심으로 자체평가위원회를 구성하고 자체평가연구를 위한 기본방향을 설정한 후 자체평가위원회를 통하여 연구를 수행하도록 한다, 평가결과는 정보공시는 물론 총장에게 자문하고 보좌하는 역할에 사용하고 대학 구성원 전체가 자체 평가 결과에 대해 충분히 인식하도록 한다.

## Ⅱ. 대학자체평가 연구지침

### 1. 대학자체평가의 목적

자체평가연구는 한국대학교육협의회에서 제시한 평가기준을 준용하여 본교가 자체적으로 대학의 전반적인 대학의 전반적인 교육, 연구, 사회봉사, 교수, 시설·설비, 재정·경영실태, 발전계획 등을 심층적으로 분석·평가하는 활동이다. 이 연구의 목적은 대학이 스스로 문제를 진단·규명하고 그 해결 및 개선방안을 모색하여 실천해 나감으로써 대학의 발전을 도모하는데 있으며, 보다 구체적으로 다음과 같은 기능을 수행하게 된다.

- 1)대학 발전에 요구되는 자료 제공
- 2)대학의 특성화에 요구되는 교육프로그램과 교육여건의 개선방안 모색
- 3)대학 정보공시에 요구되는 자료 제공

### 2. 대학자체평가 추진조직 구성

#### 가. 자체평가위원회

구 분	성 명	직 책	비 고
위원장	임채광	비전지원처장	당연직
위 원	정창교	교육지원처장	당연직
위 원	이찬원	행정지원처장	당연직
위 원	김필진	학생생활상담소장	임명직
위 원	최현준	학생지원처장	임명직
위 원	김정훈	비전지원처 총괄	임명직

#### 나. 자체평가실무위원회

구 분	성 명	부 서
위원장	임채광	비전지원처장
담당(서기)	김정훈	비전지원처(기획)
담당	한미자	교육지원처
담당	노유미	학생지원처
담당	김겸손	행정지원처



### 3. 대학자체평가 운영 및 추진절차

#### 가. 평가 기획

- 1) 자체평가위원회 구성
- 2) 예산확보
- 3) 자체평가 계획 수립
  - ① 대학 자체평가의 목적과 결과 활용방안 확정
  - ② 대학 자체평가 추진을 위한 제도적 정비

#### 나. 평가 실시

- 1) 자체평가 모형 및 지표 확정
- 2) 자체평가 영역별로 자료 수집 및 분석
- 3) 지표산출, 정성평가 실시
- 4) 평가결과 수합(종합)

#### 다. 결과 보고

- 1) 결과분석 및 판정, 심의
- 2) 결과 보고서 작성 및 주관기관에 결과 제출

#### 라. 결과 활용

- 1) 평가 결과 정보 공시
- 2) 종합·영역별로 평가결과 발표
- 3) 평가 목적에 따라 결과 활용
  - ① 대학 발전계획 수립의 근거 자료
  - ② 대학 특성화 전략 수립
  - ③ 행정체제 개선에 활용
  - ④ 교수업적 및 직원 직무평가에 활용

### 4. 대학자체평가 부문별 내용

- 1) 대학사명 및 발전계획 부문
- 2) 대학구성원 부문
- 3) 교육 부문
- 4) 교육시설 부문
- 5) 대학재정 및 경영 부문
- 6) 사회봉사 부문

### 5. 대학자체평가 추진일정 및 내용

월 일	내 용	비고
8월 25일	자체평가위원회 모임 및 방안논의 자체평가 주요사항(규정, 평가모형) 논의 자체평가 영역 및 항목별 배점 논의 자체평가 영역 및 항목 결정 자체평가 영역내용중 부서별 영역 결정	자체평가위원회(1차)
10월 23일	자체평가 실무자회의 및 구성원들에게 공지 자체평가 실무자회의 자체평가 영역 및 배점, 서식 및 작성요령 공지 자체평가 부서별 자료 11월중순까지 제출요청	자체평가실무위원회(1차)
11월 20일	자체평가보고서 배점 및 평가결과 작성 공지	자체평가실무위원회(2차)
12월 22일	자체평가보고서 영역 및 배점, 종합평가 작성	자체평가위원회(2차)
1월 5일	자체평가보고서 배점 및 종합평가 최종확인	자체평가위원회(3차)
1월 12일	자체평가보고서 총장 결재	

제 II 장

# 대학현황

## 창학 이념과 목표

### 1. 대학의 설립

대한민국의 교육이념과 기독교 정신에 입각하여 국가발전과 세계평화에 기여하고 교회와 사회에 봉사할 교역자와 평신도 지도자 양성을 목적으로 1954년 6월「대전신학교」로 개교하여 오늘에 이르고 있다.

따라서 우리대학의 설립 목적은 대한민국의 교육이념과 기독교정신의 기반위에서 국가 발전과 세계평화에 기여하고 교회와 사회에 봉사할 교역자와 평신도 지도자 양성을 위한 초석이 되고자 하는데 있다.

그 결과 1992년과 1993년에 각각 교육인적자원부로부터 각종학교와 4년제 대학학력 인정학교 인가를 받았고 2008년에 정규대학교 개편 승인을 받았다. 본교는 「참.앎.삶」의 교훈과 창학이념을 받들어 이를 계승 발전시키면서 오늘에 이르고 있다.

### 2. 창학 이념 (대학헌장 제1조)

대한민국 교육이념과 기독교 정신에 입각하여 학문과 실천의 교육을 통한 복음 전파와 하나님 나라 구현을 바탕으로 국가와 지역사회 및 교회에 봉사할 지도자와 교역자를 양성하는 것을 목적으로 한다.

### 3. 교훈

- **참(진리의 빛)** - 진리는 신학이 추구하는 최종 목표이다.  
예수 그리스도 자신이 진리 자체라고 하셨고(요14:6)  
“진리를 알지니 진리가 너희를 자유케 하리라”고 하셨다(요8:32).  
개혁교회의 전통을 따라서 좌우로 치우침이 없이 바른 신학을 추구함
- **앎(계시의 말씀)** - “앎”을 풍성히 하는데 힘쓴다.  
성서와 기독교 전통을 깊이 연구하여 진리를 학문화.체계화하여 우리의 지성을 풍요롭게 하고, 한국의 역사와 문화를 소중히 하여 오늘의 한국교회와 한민족의 주체적 신학과 신앙을 수립하며 한국 문화 창달에 힘씀
- **삶(십자가의 길)** - 예수 그리스도의 정신과 삶을 본받아 경건과 영성을 훈련한다.  
예수께서 제자들의 발을 씻기신 것처럼 섬기며 사는 삶을 생활의 지표로 삼도록 함

### 4. 교육 목적

본교의 창학이념과 교훈인 참.앎.삶의 기반위에 교회와 사회 및 국가에 봉사할 교역자와 평신도 지도자 양성함에 있다.

## 5. 교육목표 및 교육방침

본 대학은 창학이념과 교육목적을 실현하기 위하여 다음과 같은 목표와 방침을 세운다.

- (1) 경건훈련과 학문을 통한 교회 지도자를 양성한다.
  - ① 인문학적 소양과 영성을 겸비한 지성인을 육성한다.
  - ② 지식기반사회에 요구되는 자기 주도적 학습능력과 문제해결을 기른다.
- (2) 교회와 사회에 봉사하는 헌신적인 지도자를 양성한다.
  - ① 기독교정신으로 이웃을 사랑하고 돌보는 마음을 기른다.
  - ② 지역사회 요구에 부응하는 사회지도자로서 자질과 성품을 배양한다.
- (3) 세계화·정보화 시대에 적합한 전문인을 양성한다.
  - ① 국제사회에 대한 안목을 넓혀 국제적 감각과 경쟁력을 기른다.
  - ② 복잡하고 다양한 현대사회의 리더가 될 수 있도록 전문지식을 갖춘다.
  - ③ 교·학 협력과 현장 중심의 실무교육으로 목회 전문인을 육성한다.

## 6. 분야별 교육 목표

- (1) 인성교육 : 지성인을 양성하기 위해서 다양한 교양교육 프로그램을 제공하여 사회에서 요구하는 유능한 인재를 양성
- (2) 학문연구 : 지역과 국가를 뛰어넘는 세계속의 신학명문 사학으로 성장할 수 있는 기독교 진리탐구의 장으로 자리매김하기 위한 교육·연구 활동 활성화로 심오한 신앙 학문의 육성을 도모
- (3) 사회봉사 : 국토의 중심지이며 국가의 핵심연구 중심지라는 지리적 여건과 사회봉사를 통해 지역과 국가의 발전에 이바지하기 위한 기독교 사학으로서의 역할을 성실히 이행

## 7. 창학 이념 구현과 교육목표 완성을 위한 방향

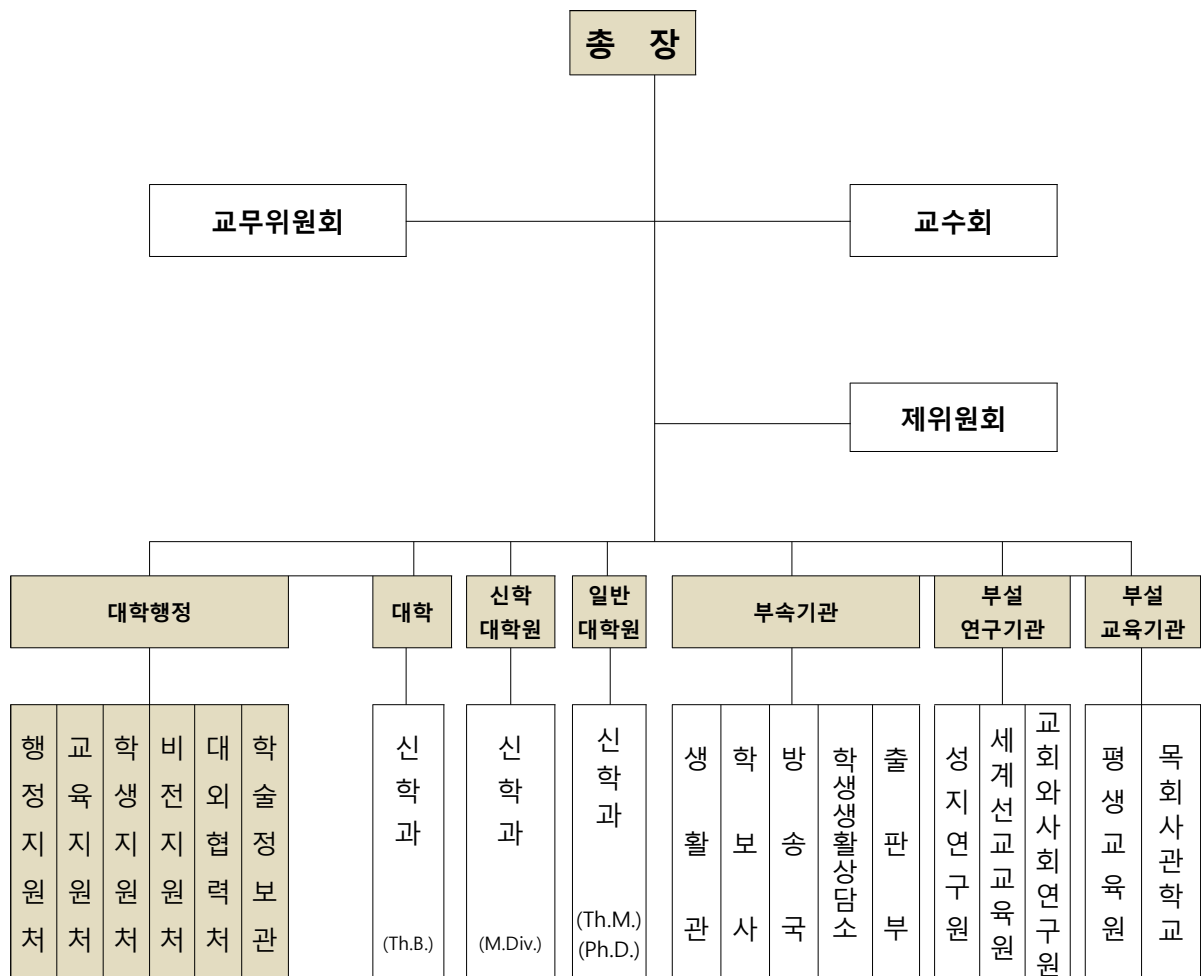
- (1) 우리대학의 교육목표를 구체화하며, 이를 통한 참 인재를 양성하여 새로운 미래를 선도하는 기독교대학으로 거듭나기 위해 고유의 특수한 교육목표와 방향을 설정
- (2) 각 학문 영역별로 실천적·세부적인 교육목적과 추진계획을 마련
- (3) 각 학문 전공간의 유기적인 연결을 통해 우리대학의 교육이념과 교육목표가 교육현장에서 구현

## 대학 현황

### 1. 대학연혁

- 1954. 8 : 대전 야간 신학교 개교
- 1992. 5 : 학교법인 대전신학원 교육부 인가
- 1992. 12 : 교육부로 부터 각종학교(장로회대전신학교) 인가 취득  
(신학과 : 주간-80명, 야간-40명)
- 1993. 12 : 교육부 4년제 대학학력인정 인가취득
- 1997. 5 : 대전신학교로 교명 개명
- 1997. 12 : 교육부로 부터 신학사(Th.B.) 학위 수여자격 취득
- 2008. 7 : 교과부로 부터 4년제 정규대학교 “대전신학대학교”로 개편 승인  
(신학과 : 정원 60명)
- 2010. 10 : 교과부로 부터 신학대학원(M.Div.) 일반대학원(ThM.,Ph.D.) 인가 취득
- 2013. 03 : 신학대학원(30명) 입학정원 조정

### 2. 행정조직 및 기구표



### 3. 학생현황

2014.10.1. 기준

구 분	학 부	대학원	계	비 고
재학생	206	111	316	2014년 재학생 각종학교 학생포함(16명)

### 4. 교수현황

2014.10.1. 기준

구 분	교수	부교수	조교수	겸임교수	계
인원	6	2	2	6	16

### 5. 직원현황

2014.10.1. 기준

구 분	일반직	기술직	기능직	별정직	계	비 고
인 원	13	-	-	-	13	

### 6. 시설현황

2014.10.1. 기준

구 분	면적(m <sup>2</sup> )
교 지	15,881
건 물	12,349

## 제 III 장

# 평가결과

## ■ 대학자체평가 영역 기본내용

### 1. 대학자체평가 기본 내용

구 분	내 용
학교개교	2009년 3월 1일
과정/학과	학부 / 신학과
정 원	주간 60명
조사기간	2014년 3월 1일 – 2015년 2월 28일
평가기준	2014년 10월 1일자
평가대상	재학생
배 점	5개영역(A,B,C,D,E)
평가항목(영역)	6개 ( 정량+정성항목:2개, 정성항목:2개, 정량항목:2개 )
평가지표항목수	16개
평가항목수	44개
총 배 점	1000점



## 2. 대학자체평가 영역 및 부분별 가중치

영역	평가부문	평가준거수	배점	총배점
1. 대학사명 및 발전계획	1.1 대학사명 및 교육목표	1	20	60
	1.2 발전계획 및 특성화	2	40	
2. 대학구성원	2.1 교수	6	130	270
	2.2 직원	3	60	
	2.3 학생	3	80	
3. 교육	3.1 교육과정	4	80	280
	3.2 교수학습	3	60	
	3.3 학사관리	4	80	
	3.4 교육성과	2	60	
4. 교육시설	4.1 교육기본시설	2	50	140
	4.2 교육지원시설	3	60	
	4.3 학술정보관	1	30	
5. 대학재정 및 경영	5.1 재정확보	4	100	180
	5.2 재정 편성 및 집행	3	80	
6. 사회봉사	6.1 사회봉사	1	30	70
	6.2 평생교육	2	40	
평가영역:6개	평가부문 : 16개	44	1000점	1000점

### 3. 대학자체평가 영역 및 부문별 평가준거

영역	평가부문	평가준거	배점
1. 대학사명 및 발전계획	1.1 대학사명 및 교육목표	1.1.1 교육목표	20
	1.2 발전계획 및 특성화	1.2.1 발전계획 및 특성화계획의 수립	20
		1.2.2 발전계획 및 특성화계획의 평가	20
2. 대학구성원	2.1 교수	<b>2.1.1 전임교원 확보율</b>	30
		2.1.2 전임교원1인당 학생수	20
		2.1.3 교원임용의 절차와 방법	20
		2.1.4 교수업적평가제도의 운영	20
		2.1.5 교원의 교육 연구활동의 지원	20
		2.1.6 교수의 연구실적 및 연구비	20
	2.2 직원	2.2.1 직원 규모	20
		2.2.2 직원인사제도의 운영	20
		2.2.3 직원의 재교육 및 복지	20
	2.3 학생	<b>2.3.1 정원내 신입생 충원율</b>	30
		<b>2.3.2 정원내 재학생 충원율</b>	30
		2.3.3 학생 상담체제 구축 및 운영	20
3. 교육	3.1 교육과정	3.1.1 교육과정과 교육목표	20
		3.1.2 교양교육과정의 편성 및 운영	20
		3.1.3 전공교육과정의 편성 및 운영	20
		3.1.4 교육과정위원회의 조직 및 운영	20
	3.2 교수학습	3.2.1 강좌당 학생수	20
		3.2.2 전임교원 강의비율	20
		3.2.3 교수학습개선을 위한 조직 및 예산	20
	3.3 학사관리	3.3.1 학사관리 규정	20
		3.3.2 성적관리	20
		3.3.3 강의평가	20
		3.3.4 성적우수자 및 학사경고자에 대한 조치	20
	3.4 교육성과	<b>3.4.1 졸업생 취업률</b>	30
		3.4.2 재학생의 교육만족도	30
4. 교육시설	4.1 교육기본시설	<b>4.1.1 교사 확보율</b>	30
		4.1.2 강의실 확보율	20
	4.2 교육지원시설	4.2.1 기숙사 확보현황	20
		4.2.2 학생복지시설	20
		4.2.3 장애학생지원	20
	4.3 학술정보관	4.3.1 대학학술정보관 현황	30
5. 대학재정 및 경영	5.1 재정확보	5.1.1 재정운영계획수립	20
		<b>5.1.2 세입중 등록금 비율</b>	30
		5.1.3 수익용기본재산 확보율	20
		<b>5.1.4 세입중 법인전입금 비율</b>	30
	5.2 재정 편성 및 집행	5.2.1 재정 편성 절차	20
		<b>5.2.2 교육비 재정지원 비율</b>	30
		<b>5.2.3 장학금 비율</b>	30
6. 사회봉사	6.1 사회봉사	6.1.1 사회봉사정책	30
	6.2 평생교육	6.2.1 평생교육운영실적	20
		6.2.2 평생교육지원체계	20
평가영역:6개	평가부문 : 16개	평가준거: 44개	1000

#### 4. 대학자체평가 영역별 항목 배점현황

##### 1) 대학사명 및 발전계획(60점) - 정성

평가부문	평가준거	배점
1.1 대학사명 및 교육목표(20)	1.1.1 교육목표	20
1.2 발전계획 및 특성화(40)	1.2.1 발전계획 및 특성화계획의 수립	20
	1.2.2 발전계획 및 특성화계획의 평가	20

##### 2) 대학구성원(270점) - 정성+정량

평가부문	평가준거	배점
2.1 교수(130)	<b>2.1.1 전임교원 확보율</b>	<b>30</b>
	2.1.2 전임교원1인당 학생수	20
	2.1.3 교원임용의 절차와 방법	20
	2.1.4 교수업적평가제도의 운영	20
	2.1.5 교원의 교육 연구활동의 지원	20
	2.1.6 교수의 연구실적 및 연구비	20
2.2 직원(60)	2.2.1 직원 규모	20
	2.2.2 직원인사제도의 운영	20
	2.2.3 직원의 재교육 및 복지	20
2.3 학생(80)	<b>2.3.1 정원내 신입생 충원율</b>	<b>30</b>
	<b>2.3.2 정원내 재학생 충원율</b>	<b>30</b>
	2.3.3 학생 상담체제 구축 및 운영	20

### 3) 교육(280점) - 정성+정량

평가부문	평가준거	배점
3.1 교육과정(80)	3.1.1 교육과정과 교육목표	20
	3.1.2 교양교육과정의 편성 및 운영	20
	3.1.3 전공교육과정의 편성 및 운영	20
	3.1.4 교육과정위원회의 조직 및 운영	20
3.2 교수학습(60)	3.2.1 강좌당 학생수	20
	3.2.2 전임교원 강의비율	20
	3.2.3 교수학습개선을 위한 조직 및 예산	20
3.3 학사관리(80)	3.3.1 학사관리 규정	20
	3.3.2 성적관리	20
	3.3.3 강의평가	20
	3.3.4 성적우수자 및 학사경고자에 대한 조치	20
3.4 교육성과(60)	<b>3.4.1 졸업생 취업률</b>	<b>30</b>
	3.4.2 재학생의 교육만족도	30

### 4) 교육시설(140점) - 정량

평가부문	평가준거	배점
4.1 교육기본시설(50)	<b>4.1.1 교사 확보율</b>	<b>30</b>
	4.1.2 강의실 확보율	20
4.2 교육지원시설(60)	4.2.1 기숙사 확보현황	20
	4.2.2 학생복지시설	20
	4.2.3 장애학생지원	20
4.3 학술정보관(30)	4.3.1 대학학술정보관 현황	30

#### 5) 대학재정 및 경영(180점) - 정량

평가부문	평가준거	배점
5.1 재정보호(100)	5.1.1 재정운영계획수립	20
	5.1.2 세입중 등록금 비율	30
	5.1.3 수익용기본재산 확보율	20
	5.1.4 세입중 법인전입금 비율	30
5.2 재정 편성 및 집행(80)	5.2.1 재정 편성 절차	20
	5.2.2 교육비 재정지원 비율	30
	5.2.3 장학금 비율	30

#### 6) 사회봉사(70점) - 정성

평가부문	평가준거	배점
6.1 사회봉사(30)	6.1.1 사회봉사정책	30
6.2 평생교육(40)	6.2.1 평생교육운영실적	20
	6.2.2 평생교육지원체계	20

## 5. 대학자체평가 영역별 점검사항

### 1) 대학사명 및 발전계획

평가부문	평가준거	점검사항
1.1 대학사명 및 교육목표	1.1.1 교육목표	<ul style="list-style-type: none"> <li>* 교육목표의 시대적 요구, 학문적 요구 반영</li> <li>* 교육목표와 대학이념, 교육목적의 일관성</li> <li>* 교육목표의 대내외 홍보</li> </ul>
1.2 발전계획 및 특성화	1.2.1 발전계획 및 특성 화계획의 수립	<ul style="list-style-type: none"> <li>* 발전계획 수립시 대내외 요구 반영</li> <li>* 발전계획에 대한 구성원의 인지도</li> <li>* 발전계획의 대내외 홍보</li> </ul>
	1.2.2 발전계획 및 특성 화 계획의 평가	<ul style="list-style-type: none"> <li>* 발전계획 및 특성화 계획에 대한 운영 실적</li> <li>* 발전계획 및 특성화 계획의 목표 대비 성과</li> </ul>

### 2) 대학구성원

평가부문	평가준거	점검사항
2.1 교수	2.1.1 전임교원 확보율	* 전임교원 확보율
	2.1.2 전임교원 1 인당 학생수	* 전임교원 1 인당 학생 수
	2.1.3 교원임용의 절차 와 방법	* 관련 위원회의 구성 및 운영
	2.1.4 교수업적평가제도 의 운영	<ul style="list-style-type: none"> <li>* 교수업적평가 절차 및 방법</li> <li>* 교수업적평가 기준</li> <li>* 교수업적평가 결과 활용</li> </ul>
	2.1.5 교원의 교육 연구 활동의 지원	<ul style="list-style-type: none"> <li>* 교원의 연구년제 관련 규정 및 운영</li> <li>* 교수의 학회 발표 및 참여에 대한 지원</li> </ul>
	2.1.6 교수의 연구실적 및 연구비	<ul style="list-style-type: none"> <li>* 전임교수당 국내외 학술지 게재논문 실적</li> <li>* 전임교수당 저역서 실적</li> <li>* 전임교수당 연구비 수혜 실적</li> </ul>
2.2 직원	2.2.1 직원 규모	<ul style="list-style-type: none"> <li>* 학생수 대비 직원 현황</li> <li>* 교원수 대비 직원 현황</li> </ul>
	2.2.2 직원인사제도의 운영	<ul style="list-style-type: none"> <li>* 인사 관련 규정 등 제도</li> <li>* 업무평가결과와 인사의 연계</li> </ul>
	2.2.3 직원의 재교육 및 복지	<ul style="list-style-type: none"> <li>* 직원의 재교육을 위한 지원</li> <li>* 직원 복지제도의 현황</li> </ul>
2.3 학생	2.3.1 정원내 신입생 총 원율	<ul style="list-style-type: none"> <li>* 입학전형 유형별 선발 결과</li> <li>* 신입생 총원율</li> </ul>
	2.3.2 정원내 재학생 총 원율	* 재학생 총원율
	2.3.3 학생 상담체제 구 축 및 운영	<ul style="list-style-type: none"> <li>* 학생상담 전담 기구 및 운영</li> <li>* 상시 학생상담 프로그램 구축 및 운영</li> <li>* 상담체제 운영을 위한 예산 지원</li> </ul>

### 3) 교육

평가부문	평가준거	점검사항
3.1 교육과정	3.1.1 교육과정과 교육목표	* 교육과정 편성정책과 교육목표의 일관성 * 교양 및 전공 교육과정 편성과 교육목표의 일관성
	3.1.2 교양교육과정의 편성 및 운영	* 교양교육과정 편성의 학문적.시대적.사회적 요구 반영 * 교양교과목 편성의 다양성
	3.1.3 전공교육과정의 편성 및 운영	* 전공교육과정 편성의 학문적.시대적.사회적 교육 반영 * 전공교과목 편성의 다양성
	3.1.4 교육과정위원회의 조직 및 운영	* 교육과정위원회의 조직 * 교육과정위원회의 운영
3.2 교수학습	3.2.1 강좌당 학생수	* 강좌당 학생 수
	3.2.2 전임교원 강의 비율	* 전임교원 강의 비율
	3.2.3 교수학습개선을 위한 조직 및 예산	* 교수학습개선 관련 조직 및 구성원의 전문성 * 교수학습개선 운영 예산
3.3 학사관리	3.3.1 학사관리 규정	* 학칙, 학칙시행세칙, 일반행정, 인사행정, 교학 행정 등 관련규정
	3.3.2 성적관리	* 성적 분포 결과 : A ~ F등급 비율
	3.3.3 강의평가	* 강의평가 항목 및 기준 * 강의평가 절차 및 결과 통보 * 강의평가 결과 활용
	3.3.4 성적우수자 및 학사 경고자에 대한 조치	* 성적우수자의 동기 유발책 및 보상 * 학사경고자에 대한 사후관리 방안
3.4 교육성과	3.4.1 졸업생 취업률	* 졸업생의 취업률 현황
	3.4.2 재학생의 교육만족도	* 교육만족도 설문조사 결과

### 4) 교육시설

평가부문	평가준거	점검사항
4.1 교육기본시설	4.1.1 교사 확보율	* 교사확보율
	4.1.2 강의실 확보율	* 학생당 강의실 면적 * 멀티미디어 강의실 확보 현황 * 강의실 환경의 쾌적성
4.2 교육지원시설	4.2.1 기숙사 확보현황	* 기숙사 수용 현황 * 기숙사 환경의 쾌적성
	4.2.2 학생복지시설	* 학생 복지시설 확보 현황 * 학생 복지시설 이용의 편리성
	4.2.3 장애학생지원	* 장애학생 학습지원 현황 * 장애학생 편의지원 시설
4.3 학술정보관	4.3.1 대학학술정보관 현황	* 대학학술정보관 현황

## 5) 대학재정 및 경영

평가부문	평가준거	점검사항
5.1 재정확보	5.1.1 재정운영계획수립	* 재정 확보 및 운영 계획의 적절성
	5.1.2 세입중 등록금 비율	* 세입 중 등록금 비율
	5.1.3 수익용기본재산 확보율	* 수익용 기본 재산 확보율
	5.1.4 세입중 법인전입금 비율	* 세입중 법인전입금 비율
5.2 재정 편성 및 집행	5.2.1 재정 편성 절차	* 예산편성 절차의 합리성 * 예산편성 관련 위원회 구성
	5.2.2 교육비 재정지원 비율	* 교육비 환원율
	5.2.3 장학금 비율	* 등록금 수입 중 교내장학금 비율

## 6) 사회봉사

평가부문	평가준거	점검사항
6.1 사회봉사	6.1.1 사회봉사정책	* 국내외 사회봉사 계획 * 사회봉사 계획의 타당성 * 국내외 사회봉사 운영 실적
6.2 평생교육	6.2.1 평생교육운영실적	* 평생교육 프로그램별 수강생 현황 * 학점인정 프로그램의 운영 현황
	6.2.2 평생교육지원체계	* 평생교육 운영 조직 및 구성원의 전문성 * 평생교육 관련 시설설비 * 평생교육 프로그램 홍보 및 수강생 유치 노력



## ■ 대학자체평가 영역별 세부 내용

1. 대학사명 및 발전계획 [배점:60점]
2. 대학구성원 [배점:270점]
3. 교육 [배점:280점]
4. 교육시설 [배점:140점]
5. 대학재정 및 경영 [배점:180점]
6. 사회봉사 [배점:70점]

# **1. 대학사명 및 발전계획**

**[ 배점 : 60점 ]**

1.1. 대학사명 및 교육목표(20)

1.2. 발전계획 및 특성화(40)

# 1. 대학사명 및 발전계획(60점)

## 1.1. 대학사명 및 교육목표(20)

### 1.1.1 교육목표(20)

평가기준	대학의 사명과 교육목표가 대학이념과 교육목적과의 연계성
------	--------------------------------

#### ◆ 평가항목

점검사항	적정	보통	미흡
* 교육목표의 시대적 요구, 학문적 요구 반영	3	2	1
* 교육목표와 대학이념, 교육목적의 일관성	3	2	1
* 교육목표의 대내외 홍보	3	2	1

#### ◆ 평가점수

평가점수	A(20점)	B(15점)	C(10점)	D(5점)	E(3점)
판정점수	8점 초과	~8점	~6점	~4점	4점 미만

※ 판정점수=평가항목점수의 합

#### ◆ 서식 및 작성요령

##### ▶ 대학 교육목표

교육목표
<p>본 대학은 창학이념과 교육목적을 실현하기 위하여 다음과 같은 목표와 방침을 세운다.</p> <p>(1)경건훈련과 학문을 통한 교회 지도자를 양성한다.</p> <p>(2)교회와 사회에 봉사하는 헌신적인 지도자를 양성한다.</p> <p>(3)세계화 · 정보화 시대에 적합한 전문인을 양성한다.</p>

<작성요령>

1)「대전신학대학교 헌장」에서 인용함.

##### ▶ 대학 창학이념

창학이념(대학헌장 제1조)
<p>대한민국 교육이념과 기독교 정신에 입각하여 학문과 실천의 교육을 통한 복음전파와 하나님 나라 구현을 바탕으로 국가와 지역사회 및 교회에 봉사할 지도자와 교역자를 양성하는 것을 목적으로 한다.</p>

<작성요령>

1)「대전신학대학교 대학헌장」에서 인용함.

▶ 대학 교육목적

교육목적
본교의 창학이념과 교훈인 참.앎.삶의 기반위에 교회와 사회 및 국가에 봉사할 교역자와 평신도 지도자 양성함에 있다.

<작성요령>

1)「대전신학대학교 규정집」에서 인용함.

▶ 학과 교육목표

학과	교육목표
신학과	성서에 지시되어 있는 기독교정신과 대한민국의 교육이념에 입각하여 장로회 신조와 헌법에 기준한 교육을 실시하여 국가나 사회 교회에서 봉사할 수 있는 지도자및 교역자 양성을 근본목적으로 한다.

<작성요령>

1)「대전신학대학교 학칙」에서 인용

▶ 대학 교육목표가 반영된 교양교과목 수

교육목표	전공교과목	
	전공필수	전공선택
경건훈련과 학문을 통한 교회지도자 양성	1과목	4과목
교회와 사회에 봉사하는 헌신적 지도자 양성	1과목	17과목
세계화 정보화 시대에 적합한 전문인 양성	6과목	24과목
합계	8과목	45과목

<작성요령>

1)「대전신학대학교 2014학년도 입학생적용 교과목편성표」을 기준으로 작성

▶ 대학 교육목표가 반영된 전공교과목 수

교육목표	전공교과목	
	전공필수	전공선택
경건훈련과 학문을 통한 교회지도자 양성	7과목	32과목
교회와 사회에 봉사하는 헌신적 지도자 양성	4과목	33과목
세계화 정보화 시대에 적합한 전문인 양성	1과목	4과목
합계		

<작성요령>

1)「대전신학대학교 2014학년도 입학생적용 교과목편성표」을 기준으로 작성

▶ 교육목표와 연계된 교양교과목

교육목표	교양과목		과목수
	교양필수	교양선택	
경건훈련과 학문을 통한 교회지도자 양성	채플	기독교와문학,종교철학,리더쉽특강,선교영어	5
교회와 사회에 봉사하고 헌신적인 봉사자 양성	인간행동과사회환경	실용음악,합창I,II,찬송가실습,사회복지개론,노인복지론,사회복지실천론,아동복지론,사회복지실천기술론,사회문제론,사회복지정책론,사회복지법제,사회복지행정론,지역사회복지론,사회복지현장실습,가족복지론,사회복지조사론,사회복지발달사	18
세계화, 정보화 시대에 적합한 전문인 양성	대학영어I,II,영어회화I,역사의이해,철학의이해,심리학의이해,책임기와글쓰기	문학의이해,자연과학의이해,논리적사고,토론과발표법,동영상활용실습,신앙인의에티켓,서양철학사,사회윤리,동양사상의이해,예술의이해,영어강독I,II,영어회화II,고급영어I,II,중국어,현대철학의이해,문화사,정의이해,문화철학,정치와사회,한글과PPT활용,한문,독일어,라틴어,교회문서작업의실제	30

<작성요령>

1)「대전신학대학교 2014학년도 입학생적용 교과목편성표」을 기준으로 작성 함.

▶ 교육목표와 연계된 전공교과목

교육목표	전공교과목		과목수
	전공필수	전공선택	
경건훈련과 학문을 통한 교회지도자 양성 (구약,신약,조직신학,역사신학)	구약통독I,신약통독,신학서론,조직신학I,공관복음,교회사개관,구약개론.	구약성서지리,구약성경공부,성지답사연구,이스라엘역사,율법서,구약원전강독I,II,역사서,예언서,시가문학,지혜문학,신약성경공부,성경지리,히브리어,구약통독II,사도행전,요한문서,신약원전강독I,II,요한계시록,신약과상황,바울서신,공동서신,신약과기독교영성,성서해석학,신약과문학,조직신학II,현대신학,갈렙신학,비교종교학,기독교와이단,한국교회사,에큐메니칼운동사,영성의역사,교리와신조,종교개혁사,고대교회사,정교회의역사,미국교회사,개혁교회사,아시아교회사,중세교회사,19~20세기프로테스탄트사상사	39
교회와 사회에 봉사하고 헌신적인 봉사자 양성 (실천,목회상담,선교학,기독교교육)	실천신학서론,목회사역의실천,선교학개론,기독교교육개론	교회헌법,전도실천방법론,영성훈련의이론,다음세대설교학,다음세대예배기획과실제,예배역사와교파별유형비교,교회력에따른예배와설교,교회행정학,문화사역의실제,영성훈련의이론,다음세대예배학,다음세대설교작성과전달,설교의역사와설교형태,멀티미디어예배와설교,기독교상담이론과실제,여성신학에대한이해,인성교육과자아개발,교육심리학에대한이해,인간관계와전인건강,청소년상담이론과실제,종교심리학,아동발달심리이해,성심리바로알기,전도의실제,선교정탐훈련,선교와문화인류학,선교와영적전쟁,선교와전도,교회교육방법론,기독교교육과정,인간발달과기독교교육I,II,기독교교육의역사,	37
세계화, 정보화 시대에 적합한 전문인 양성(기독교윤리)	기독교윤리학	기독교평화의이론과실제,기독교미래사회,기독교와문학,21세기리더쉽과기독교	5

<작성요령>

1)「대전신학대학교 2014학년도 입학생적용 교과목편성표」을 기준으로 작성

▶ 교육목표의 대내외 홍보

홍보매체		내 용	대상
유인물	규정집	교육목적 및 목표	교직원
	장기발전계획 New Vision 2020	교육목적 및 목표	교직원,학생
	오리엔테이션	교육목적 및 목표	학생
	학교홍보자료	교육목적 및 목표	일반인
	후원약정서	교육목적 및 목표	일반인
	모집요강	교육목적	일반인
	졸업앨범	교육목적	학생
	학생수첩	교육목적	학생
	총회교회주소록	교육목적	일반인
신 문	학보사	교육목적	교직원,학생 일반인
	한국기독교공보	교육목적	일반인
	한국장로교출판사	교육목적	일반인
인터넷	학교홈페이지	교육목적 및 목표	일반인
	규정집	교육목적 및 목표	일반인
	홍보동영상	교육목적 및 목표	일반인
	강의계획서	교육목적	학생
기타	액자로 제작	교육목표	일반인
	학교 행사시 유인물	교육목적	학생
	동문회 행사시 유인물	교육목적	일반인

<작성요령>

1)2014년을 기준으로 함.

2)‘내용’란에는 교육목적, 교육목표 등을, ‘대상’란에는 교직원,학생,일반인 등으로 기재.

## 1.2 발전계획 및 특성화(40)

### 1.2.1 발전계획 및 특성화계획의 수립(20)

평가기준	대학의 발전계획 및 특성화계획의 수립이 적절한가
------	----------------------------

#### ◆ 평가항목

점검사항	적정	보통	미흡
* 발전계획 수립시 대내외 요구 반영	3	2	1
* 발전계획에 대한 구성원의 인지도	3	2	1
* 발전계획의 대내외 홍보	3	2	1

#### ◆ 평가점수

평가점수	A(20점)	B(15점)	C(10점)	D(5점)	E(3점)
판정점수	8점 초과	~8점	~6점	~4점	4점 미만

\* 판정점수=평가항목점수의 합

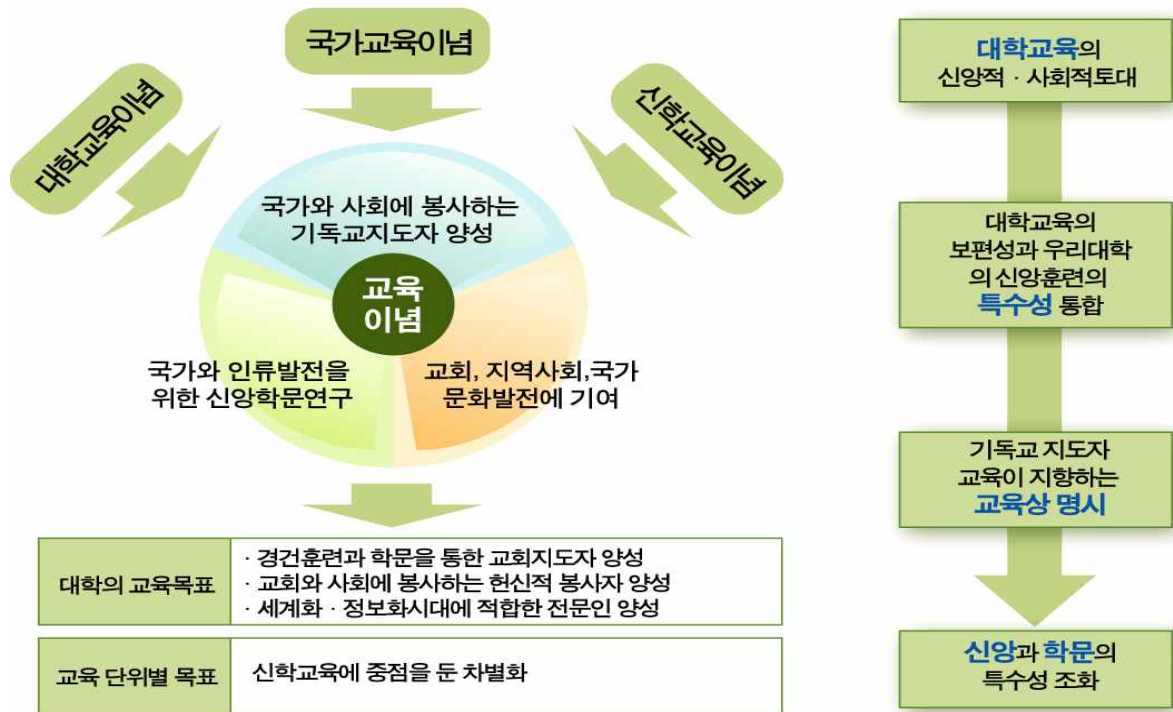
#### ◆ 서식 및 작성요령

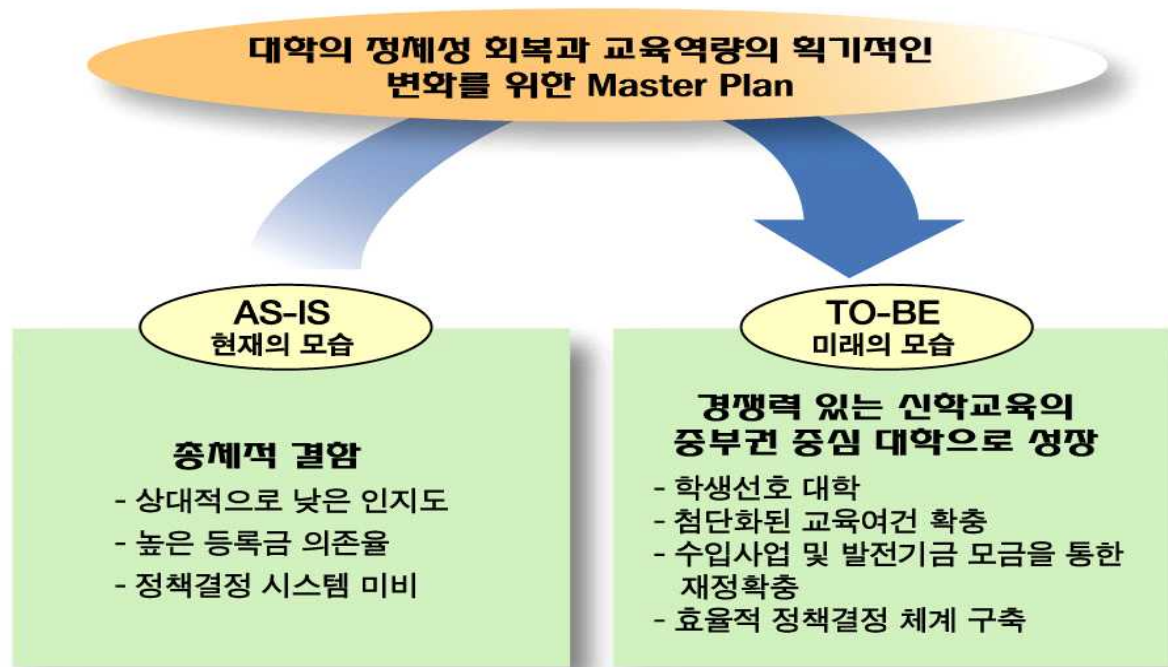
##### ▶ 대전신학대학교 발전계획 요약내용

장 · 단기 발전계획(요약)내용	*참조 : 대학헌장 제27조(인용) 대학의 장·단기 발전계획
<ol style="list-style-type: none"> <li>본 대학교는 대학헌장 제3조의 특성화 방안을 실현하기 위하여 단계별로 발전목표를 설정한다.</li> <li>본 대학교의 발전을 위한 특성화 방안은 다음과 같다. <ol style="list-style-type: none"> <li>경건한 교역자 양성을 위한 기독교 경건훈련을 강화</li> <li>전문적 교역자 양성을 위한 교회, 기독교 관련기관으로 교육의 장 확장 및 부설연구소 운영</li> <li>실천적 교역자 양성을 위한 지역사회와 교·학 합동체제 구축</li> </ol> </li> <li>본 대학교 발전을 위한 특성화 전략 <ol style="list-style-type: none"> <li>목회 특성화대학 실현을 위하여 신학과에 선교사회복지 트랙을 병행 운영</li> <li>최고 수준의 교육 인프라 구축 <ol style="list-style-type: none"> <li>교수 확보 <ol style="list-style-type: none"> <li>현재 전임교수 10명 확보</li> <li>선교학, 영어교수 확보예정</li> <li>연차적으로 외국인교수 및 국내외 유명 전공, 교양 교수 확보</li> <li>교회 및 지역 기관의 협조로 석좌교수, 겸임교수, 외래교수 확보</li> </ol> </li> <li>시설 및 서비스 확충 <ol style="list-style-type: none"> <li>기숙사 확충 및 다양한 전산망 확충</li> <li>시청각 교육시설 확충</li> <li>국내외 대학 및 공공 연구소와 유기적 협력체계 구축</li> <li>전국 단위 학술대회 및 세미나 개최</li> </ol> </li> </ol> </li> </ol> </li> </ol>	









▶ 발전계획수립의 요구 반영 정도

대전신학대학교 비전 2020은 현 총장이 2014년 1월에 취임하면서 대전신학대학교가 2015년에 개교 60주년을 맞이하면서 새로운 100년을 준비하고자 비전을 제시하였다. 학부와 신학대학원 특성화 전략을 통하여 신학대학의 교육목표를 실천하여 하나님께서 우리에게 주신 사명을 잘 감당하기 위하여 신학대학으로서의 정체성을 확립하고, 대학구성원(재학생,교수,직원), 중부권교회와 노회 그리고 동문들의 요구를 적극 반영하여 작성되었으며, 이 발전계획을 체계적으로 실천하기 위하여 대안과 세부 실천방안을 제시하고 특성을 최대한 활용하여 총회와 노회, 교회와 동문들과의 긴밀한 관계를 통하여 학교의 발전방향을 모색하고 있다.

▶ 발전계획 구성원 인지도 설문 결과

학교발전계획에 대한 인식에 있어서 재학생들은 약 50%이상이 부정적으로 대답을 하였으며 학교발전계획에 대한 인지도 또한 매우 낮게 나타났다. 종교계 대학의 특성상 발전계획에 여러 가지 어려움이 있음을 인지하고 발전계획을 극대화하고 실천할 수 있도록 체계적으로 준비하여야 하겠다.

구분	번호	설문내용	전혀 그렇지 않다	그렇지 않다	보통이다	그렇다	매우 그렇다
			①	②	③	④	⑤
학교 발전에 대한 인식	1	우리대학은 학교발전계획에 관한 실행의지가 있다.	34명 (18%)	48명 (25%)	63명 (33%)	38명 (20%)	10명 (5%)
	2	우리대학의 학교발전계획은 체계적이고 실현 가능하다.	33명 (17%)	61명 (32%)	64명 (33%)	30명 (16%)	5명 (3%)

<작성요령>

1)2015년 10월 학부,신학대학원 재학생들을 대상으로 설문조사한 내용임.

2)총 설문 응답자 193명

▶ 발전계획의 대내외 홍보

학교발전계획의 대내외 홍보는 여러 가지로 다양한 방법을 통하여 하고 있으며 매년 봄노회와 가을노회시 또는 전국교회를 총장과 교수,직원들이 방문하여 노회원들(목사,장로)과 교인들에게 학교발전계획홍보, 발전기금요청, 신입생모집홍보, 장학금 후원요청을 하고 있다. 신학대학과 교회의 유기적인 관계를 통하여 학교의 발전계획을 적극적으로 홍보하고 있다. 특히 본교 내에는 모든 건물의 각 층과 승강기내에 액자로 제작하여 교육목표와 발전계획을 적극적으로 홍보하고 있다.

홍보매체		내용	대상
유인물	발전계획 New Vision 2020	발전계획	교직원,학생
	학교홍보자료	발전계획	재학생 일반인
	구성원설문조사	발전계획	학생
인터넷	학교홈페이지	발전계획	일반인
	홍보동영상	발전계획	일반인
기타	액자로 제작	발전계획	일반인
	노회 및 교회	발전계획	일반인

<작성요령>

1)2014년도를 기준으로 함.

### 1.2.2 발전계획 및 특성화계획의 평가(20)

평가기준	대학의 발전계획 및 특성화계획의 평가는 어느 정도인가
------	-------------------------------

#### ◆ 평가항목

점검사항	적정	보통	미흡
* 발전계획 및 특성화 계획에 대한 운영 실적	3	2	1
* 발전계획 및 특성화 계획의 목표 대비 성과	3	2	1

#### ◆ 평가점수

평가점수	A(20점)	B(15점)	C(10점)	D(5점)	E(3점)
판정점수	6점	5점	4점	3점	2점

※ 판정점수=평가항목점수의 합

#### ◆ 서식 및 작성요령

##### ▶ 발전계획 및 특성화 계획에 대한 운영 실적 및 성과

구분	운영실적
발전계획	<p>대전신학대학교는 2009학년도 3월 1일부터 대학개편과 함께 1개 신학부 60명 정원의 신학전공을 두게 되었다. 향후 본교에서는 재정확보 및 교수충원과 함께 단일학부인 신학부 내에 신학전공을 기본으로 하고, 신학과 관련하여 선교사회복지, 전도, 특수목회 등의 전문영역을 특성화 해 나갈 계획이다.</p> <p>대학원은 학부의 확고한 기반 위에서 지난 2011년에 신학대학원 18명, 일반대학원 신학석사과정 10명, 박사과정 2명의 인원을 설치하였고 2013년에는 신학대학원의 정원을 30명으로 증원하였다.</p>
특성화계획	<p>본교는 큰 틀에서 현장 목회에 적합한 기독교인 및 목회자를 배출한다는 목표 아래 인성 교육과 실습위주의 교육을 지향해 왔다. 사회복지 관련 교과목의 개설 및 신학대학원의 설치도 그와 같은 맥락이다. 학부의 1-2학년 교과목은 주로 인성과 사회적 생활을 위한 소양교육 위주로 편성 되었으며 사회복지학을 부전공 할 수 있도록 하였다.</p>

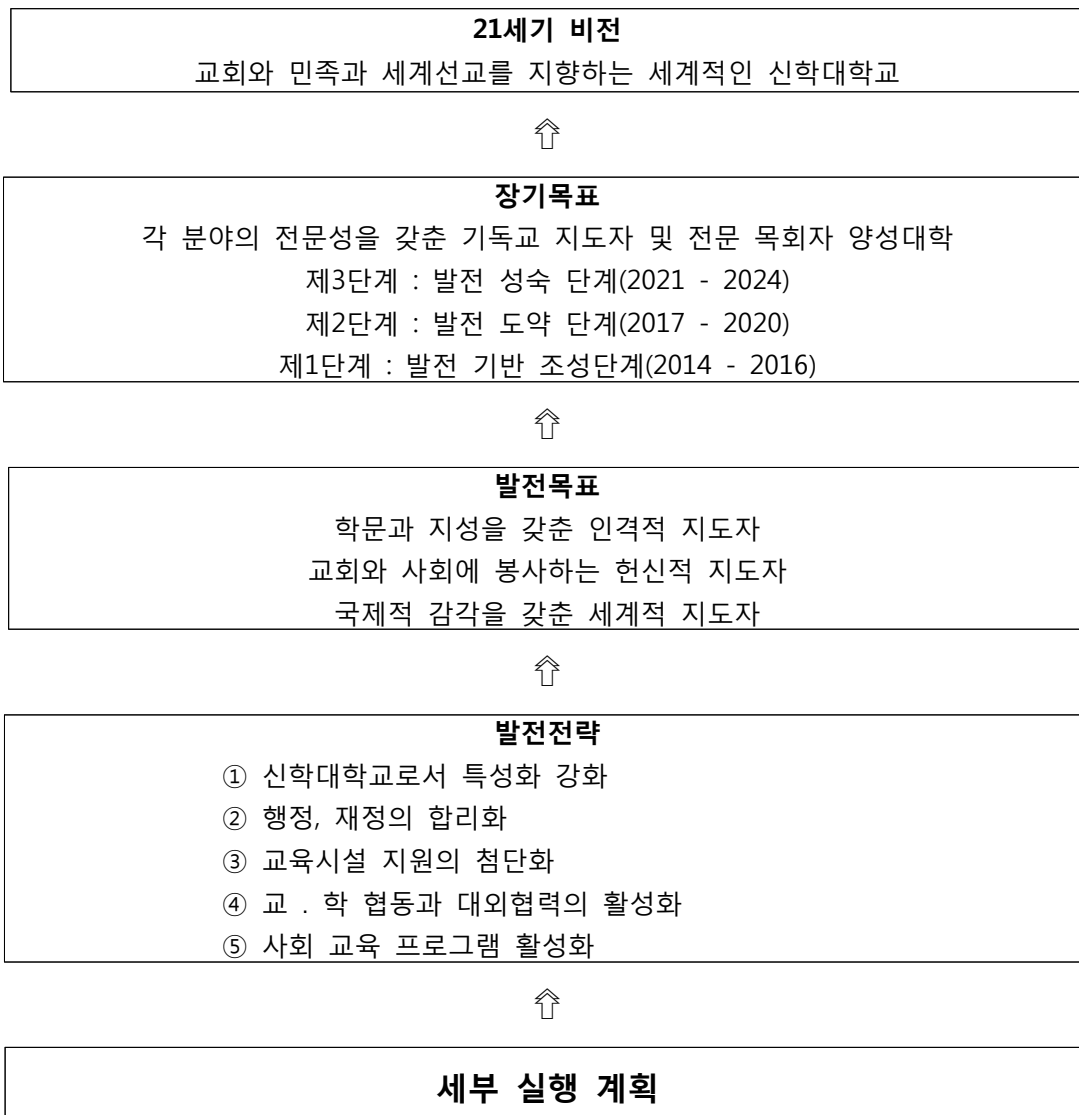
## ■ 중.장기 종합 발전 계획

### 1. 중.장기 계획 추진 배경

대전신학대학교는 1954년 개교 이래 현재에 이르기까지 약 3000 여명의 졸업생을 배출하였으며, 이 동문들이 전국 각 지의 교회 목회자와 세계 각지에서 선교사로 활발하게 활동하고 있다. 1992년과 1993년에 각각 교육인적자원부로부터 각종학교와 4년제 대학 학력인정교로 인가를 받아 모범적인 신학교로 운영해 오고 있던 중 21세기의 시대의 요청에 따른 민족과 세계를 이끌고 갈 전문지식인을 보다 체계적으로 양성하고 배출하는 것이 절실하여 신학대학교를 신설하여 신학적 전문성을 갖춘 교회와 사회의 전문지식인을 양성하고자 한다. 본교는 지난 2009년에 대학인가를 받아 대학개편을 이룩함과 동시에 2011년부터 대학원 과정을 설치해 운영하고 있으며, 현재는 신학대학원 30명, 일반대학원 신학석사 10명, 신학박사 2명 정원으로 운영하고 있으며, 이러한 맥락에서 대학의 특성화를 이루어 경쟁력 있는 대학으로 발전시켜 나아가고자 본 대학 중장기 종합 발전계획을 수립하게 되었다.

### 2. 세부 목표

#### 1) 종합발전 체계도



## 2) 중.장기 종합발전계획 단계별 추진계획(2014-2024)

본 종합발전계획은 2014년도를 기준으로 하여 2024년까지 크게 3단계로 나누어 계획을 추진한다

### 제1단계 : 발전기반조성 단계(2014 - 2016)

제 1단계는 발전기반 조성 및 축적의 단계로서 대학발전 계획을 수립하여 과거 학교운영의 문제점을 발견하고 보완하며 대학으로서의 면모를 갖추기 위한 기초 작업으로 특성화 프로그램을 개발하고 도입하는 특성화기반 조성 기간이라고 할 수 있는 단계이다.



### 제2단계 : 발전도약 단계(2017 - 2020)

제2단계는 발전도약의 단계로서 중부권의 명문 신학대학을 달성하기 위해서 특성화 프로그램을 성숙하게 정립하는 단계이다. 이 단계에서는 환경친화적 캠퍼스 조성 and 특성화 교육과정 수립 및 시설이 확충되고 부설연구소 활동이 강화되게 된다.



### 제3단계 : 발전성숙단계(2021 - 2024)

제3단계는 발전성숙의 단계로서 지향점은 종교계 대학으로서 세계선교를 향한 중심 신학대학교로 심화발전이다. 이 단계에서는 한편으로는 특성화 심화를 위한 교회와 노회, 총회와의 협동체제 구축 및 국제화를 확대해 나가며, 다른 한편으로는 국내외 종교계대학과의 학술 교류협력이 활성화되어 세계적인 인지도가 향상되는 제2기 대학발전계획 수립이 형성된다.

3) 각 영역별 실행계획

발전 전략 과제	세부 실행 계획
① 신학대학교로서 특성화 강화	<ol style="list-style-type: none"> <li>1. 경건훈련을 통한 기독교적 인격함양</li> <li>2. 어학교육 강화</li> <li>3. 현장과 연계된 열린 교육</li> <li>4. 기독교 사회복지 개발</li> <li>5. 세계선교와 전도동력운동 개발</li> <li>6. 신학대학원 학생인원의 증원</li> </ol>
② 행정, 재정의 합리화	<ol style="list-style-type: none"> <li>1. 학사 행정의 정보화</li> <li>2. 직원 업무 개발을 위한 교육지원</li> <li>3. 업무 책임의 명확화</li> <li>4. 재정 운영의 투명성 확보</li> <li>5. 재정 지원의 지속적 확대</li> <li>6. 교 . 학 연대를 통한 재정기반 강화</li> <li>7. 장학재단의 설립과 기금확충</li> </ol>
③ 교육시설 지원의 첨단화	<ol style="list-style-type: none"> <li>1. 노후 시설의 리모델링</li> <li>2. 첨단시설의 지속적 확립</li> <li>3. 멀티미디어 강의실 확대</li> <li>4. 실험 실습실 시설 개선 및 조경관리</li> <li>5. 학사프로그램 전산화</li> </ol>
④ 교학협동과 대외협력의 활성화	<ol style="list-style-type: none"> <li>1. 전국 신학대학들과 협력강화</li> <li>2. 지역교회와 공동프로그램 개발</li> <li>3. 기독교 연합기관과의 협력강화</li> <li>4. 국내외 기독교 대학들과의 학술교류</li> <li>5. 지역사회를 위한 대학문화 행사</li> <li>6. 지역교회와 연계한 석좌교수제도의 활성화</li> <li>7. 세계선교를 위한 선교사역개발과 교회 지원체제 구축</li> </ol>
⑤ 사회교육 프로그램 강화	<ol style="list-style-type: none"> <li>1. 평생교육 차원의 재교육 프로그램 개발</li> <li>2. 지역교회와 주민들의 욕구를 충족시키는 프로그램 개발</li> <li>3. 전공과 연계된 자격증 취득을 위한 강좌개설</li> <li>4. 각종 위탁 교육과 프로그램 개발</li> <li>5. 농어촌 청소년들을 위한 캠프개최 지원</li> </ol>

#### 4) 대전신학대학교 2024 특성화 전략

특 성 화 전 략 및 과 제	경건훈련을 통한 기독교적 인격함양	1.인성교육 강화 2.경건훈련 지도 3.현장실천교육 4.성경교육 강화 5.공동체 중심 신앙훈련
	어학교육 강화	1.외국어 교육 활성화 2.외국대학과 학점교류 3.학생 외국어 연수강화 4.외국어로 실시하는 강의 확대 5.외국대학과 교환교수 활성화
	현장과 연계된 열린 교육	1.교회와의 협력강화 2.교학연 활동 활성화 3.현장교육 지원 4.사회봉사 확대 5.평생교육 프로그램 개발
	기독교 사회복지 개발	1.사회봉사프로그램 개발 2.사회봉사 현장교육 강화 3.사회봉사 학점화 4.사회복지 복수전공 도입
	세계선교와 전도 동력운동개발	1.총회세계선교대학 개설 2.미전도종족 선교 개발 3.세계선교정보 지원 4.전도 동력 운동 활성화 5.전도의 다양한 프로그램 개발
	국제적 지도자 양성을 위한 프로그램 개발	1.선교지 교회와 협력체계구축 2.외국인 학생 유치 3.한국어 학당 활성화 4.선교훈련학교 활성화 5.국제학술대회 정기적 개최



## 5) 대전신학대학교 비전(2024) 경영목표 및 전략 체계도

### ▶ 경영목표

확고한 재정 기반 위에서 경건과 학문을 겸비한 통전적 신학교육을 실시함으로써 교회와 민족과 세계를 위해 봉사하는 국제적 감각을 갖춘 교회 지도자를 양성한다.

### ▶ 경영전략 체계도

경영 전략	중점 과제
신학대학교로서 특성화 강화	① 대학 정체성 확립 ② 학부의 인성교육강화를 통한 특성화 교육 ③ 신학대학원 전문화를 통한 특성화 추진
행정, 재정의 합리화	① 행정역량 강화 ② 고객만족 행정지원 ③ 재정운영의 투명성
교육시설 지원의 첨단화	① 수업과 관련된 전산망 구축 ② 정보지식 기반시설 ③ 효율적 시설관리와 친환경 캠퍼스
교학협동과 대외협력 활성화	① 교학 연대 강화 ② 국제, 국내 교류 확대 ③ 교회, 노회, 총회와 학교와의 교류 확대 강화
사회교육 프로그램 강화	① 지역시민의 교육 프로그램의 다양화 ② 각종 자격증 교육 강화 ③ 각종 위탁교육 프로그램 활성화

## **2. 대학구성원**

**[ 배점 : 270점 ]**

2.1. 교수(130)

2.2. 직원(60)

2.3. 학생(80)

## 2. 대학구성원(270점)

### 2.1 교수(130)

#### 2.1.1 전임교원확보율(30)

평가기준	대학의 전임교원확보율이 적정한가
------	-------------------

#### ◆ 평가항목

점검사항	매우우수(5)	우수(4)	보통(3)	미흡(2)	매우미흡(1)
* 전임교원확보율	100%이상	~90%	~80%	~60%	60%미만

#### ◆ 평가점수

평가점수	A(30점)	B(25점)	C(20점)	D(15점)	E(10점)
판정점수	5점	4점	3점	2점	1점

※ 판정점수=평가항목점수의 합

#### ◆ 서식 및 작성요령

##### ▶ 학생현황

연도	학부		대학원		계(A)	
	편제정원	재학생	편제정원	재학생	편제정원	재학생
2014	240	190	156	115	396	305

<작성요령>

1)2014년 대학정보공시 자료 인용

##### ▶ 교원법정정원

계열	학부+대학원 (B)	
	편제정원 기준	재학생 기준
인문사회	16	13

<작성요령>

1)2014년 대학정보공시 자료 인용

##### ▶ 교원확보율

전임교원(C)	전임교원(C/B)*100		겸임포함	
	편제정원 기준	재학생 기준	편제정원 기준	재학생 기준
10	62.5%	76.92%	81.25%	92.31%

<작성요령>

1)2014년 대학정보공시 자료 인용

## 2.1.2 전임교원1인당 학생수(20)

평가기준	대학의 전임교원 1인당 학생수가 적정한가
------	------------------------

### ◆ 평가항목

점검사항	매우우수(5)	우수(4)	보통(3)	미흡(2)	매우미흡(1)
* 전임교원 1인당 학생수	20명미만	~30명	~40명	~50명	50명이상

### ◆ 평가점수

평가점수	A(20점)	B(15점)	C(10점)	D(5점)	E(1점)
판정점수	5점	4점	3점	2점	1점

※ 판정점수=평가항목점수의 합

### ◆ 서식 및 작성요령

#### ▶ 학생현황

계열	학부		대학원		계(A)	
	편제정원	재학생	편제정원	재학생	편제정원	재학생
인문사회	240	190	156	115	396	305

<작성요령>

1)2014년 대학정보공시 자료 인용

#### ▶ 전임교원1인당 학생수

전임교원(B)	전임교원1인당 학생수(명) (A/B)	
	편제정원 기준	재학생 기준
10	39.6	30.5

<작성요령>

1)2014년 대학정보공시 자료 인용

2)전임교원 1인당 학생수 : 재학생 / 전임교원수

### 2.1.3 교원임용의 절차와 방법(20)

평가기준	대학 교원임용절차와 관련 절차와 방법이 적절한가
------	----------------------------

#### ◆ 평가항목

점검사항	적정	보통	미흡
* 관련위원회의 구성	3	2	1
* 관련위원회의 운영	3	2	1

#### ◆ 평가점수

평가점수	A(20점)	B(15점)	C(10점)	D(5점)	E(3점)
판정점수	6점	5점	4점	3점	2점

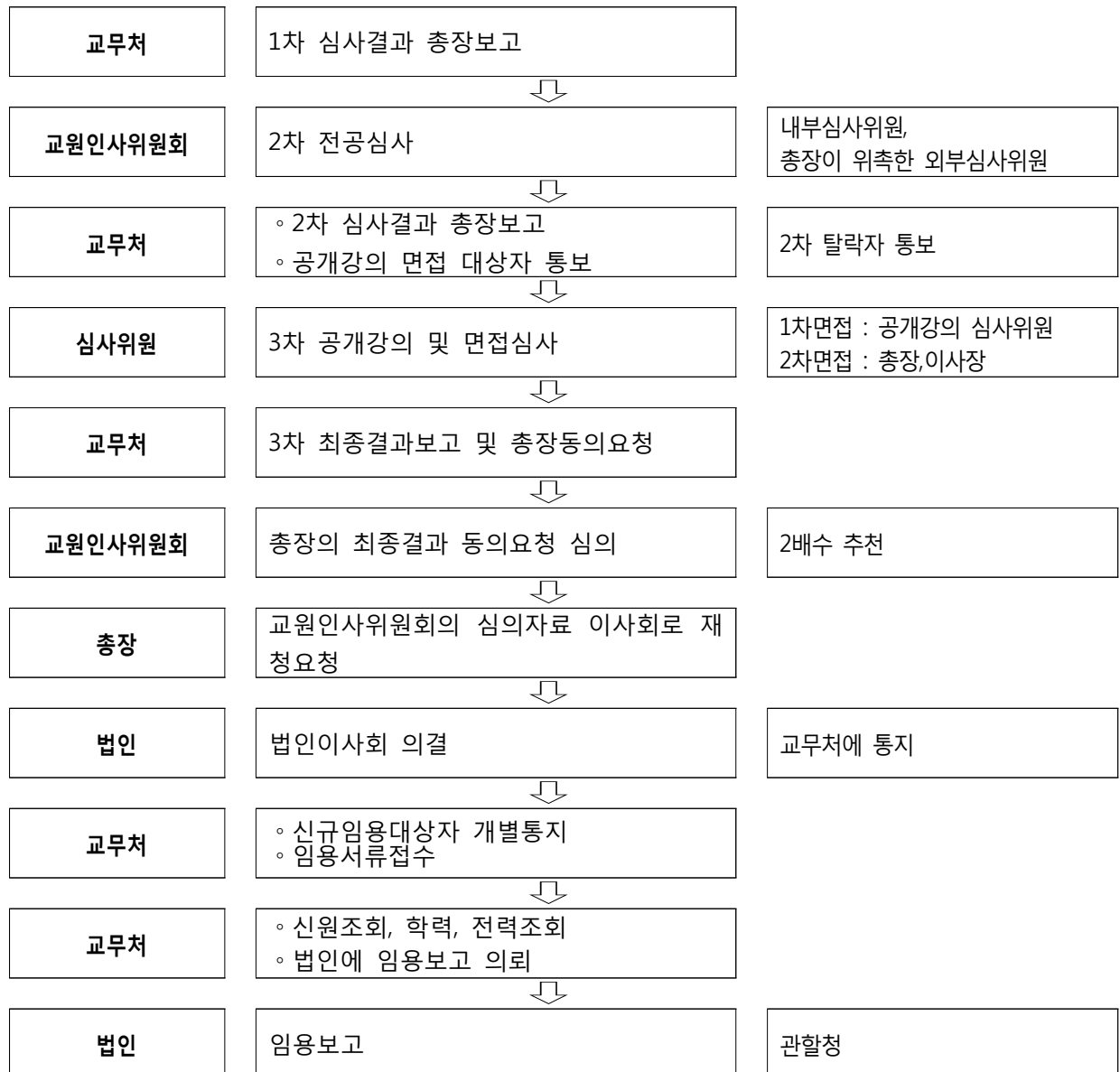
※ 판정점수=평가항목점수의 합

#### ◆ 서식 및 작성요령

##### ▶ 교원임용의 절차와 방법

교원임용 절차와 방법은 규정에 근거하고 있으며 관련위원회는 교원인사위원회, 교수업적평가위원회 등 운영위원회를 두어 신규임용에서부터 재임용, 승진까지 심의하는 기능을 하고 있다.

위 원 회(부서)	절차 및 방법	비 고
교무위원회	<ul style="list-style-type: none"> <li>초빙분야 및 인원선정</li> <li>교원 신규 임용안 결의</li> </ul>	심의 의결
	↓	
교원인사위원회	<ul style="list-style-type: none"> <li>초빙분야 광고문안 확정</li> <li>교원 신규임용 내규 수정·검토</li> </ul>	
	↓	
기획처	초빙광고	.국민일보, 기독교보, 본교홈페이지
	↓	
교무처	신규임용 지원자 제출서류 접수	초빙광고 1개월 후(교육공무원임용령 제4조의 3 제5항)
	↓	
교무처	기초심사준비	.서약서 작성-담당자(교원채용내용 비밀유지) .접수자료 정리
	↓	
교원인사위원회	1차 내부 기초심사(심사대상후보자선정)	교원인사 규정 제16조 및 공고 자격여부 심사
	↓	



## 2.1.4 교수업적평가제도의 운영(20)

평가기준	교수업적평가제도의 운영이 적절한가
------	--------------------

### ◆ 평가항목

점검사항	적정	보통	미흡
* 교수업적평가 절차 및 방법	3	2	1
* 교수업적평가 기준	3	2	1
* 교수업적평가 결과 활용	3	2	1

### ◆ 평가점수

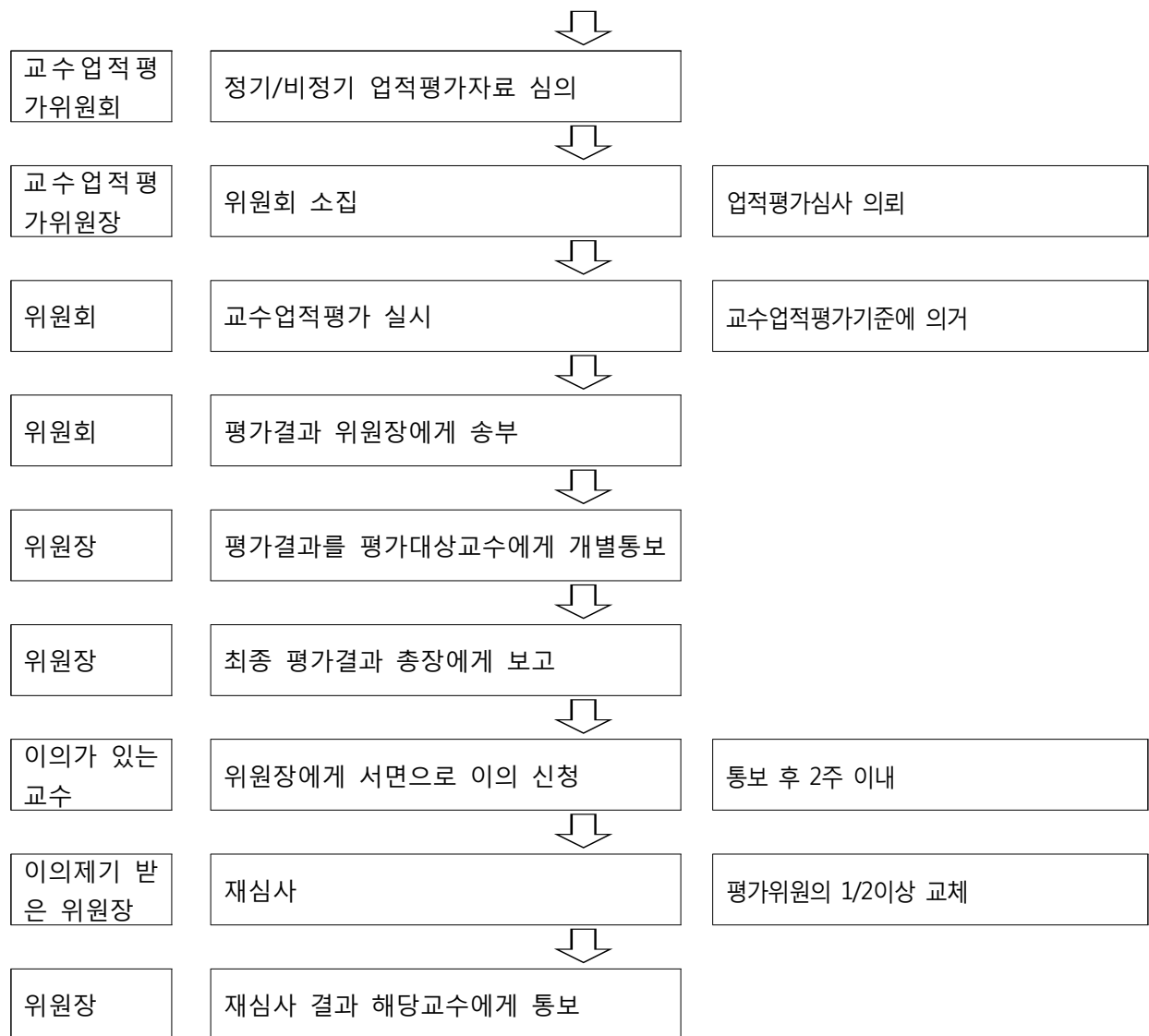
평가점수	A(20점)	B(15점)	C(10점)	D(5점)	E(3점)
판정점수	8점 초과	~8점	~6점	~4점	4점 미만

※ 판정점수=평가항목점수의 합

### ◆ 서식 및 작성요령

#### ▶ 교수업적평가 절차 및 방법

구 분	절차 및 방법	비 고
교무처	◦ 평가대상자에게 교수업적평가표 제출 요청	
평가대상자	◦ 교수업적평가표 제출 전기평가 : 3월30일까지 후기평가 : 9월30일까지	제출처 : 교무처
교무처(학부 및 대학원)	◦ 평가 업적 관련 자료 제공	<ul style="list-style-type: none"> <li>· 담당과목, 학점, 시수 등 강의실적 자료</li> <li>· 강의계획서 제출여부, 결강/휴강 현황, 강의 평가 결과 등의 강의 관련자료</li> <li>· 교무과에서 인정되는 새로운 교과목/강좌 개발에 대한 자료</li> <li>· 사이버클래스 운영 여부 확인 (인터넷을 통한 수업자료와 과제물 등을 관리한 경우)</li> <li>· 졸업논문지도 관련자료</li> <li>· 입학시험 출제 및 면접 실시 자료</li> <li>· 연구실적 및 학회참석 관련 자료</li> <li>· 교내보직 및 위원회 활동에 대한 관련 자료</li> <li>· 기타 업적평가를 위하여 필요하다고 인정되는 자료</li> </ul>
학생실천처	◦ 평가 업적 관련 자료 제공	<ul style="list-style-type: none"> <li>· 동아리 지도와 취업알선과 관련된 자료</li> <li>· 채플/새벽 예배설교 관련 자료</li> <li>· 기타 학생지도실적과 관련된 자료</li> </ul>



#### ▶ 교수업적평가 기준

교수업적평가 기준 범위는 교육영역, 연구영역, 봉사영역으로 구분하고 있다. 교육영역은 교내외에서 학생을 대상으로 강의하고 상담 및 지도하는 제반 교육활동을 평가하며, 연구영역은 해당전공학문의 지적활동과 연관된 모든 형태의 연구활동을 평가하며, 봉사영역은 교내외 봉사 또는 학교발전 등에 기여하는 제반활동을 평가한다.

##### 1) 교육영역 업적평가기준

교육영역 업적평가는 양적측면과 질적측면, 학생지도를 평가하며 모든 자료는 1년(2개학기) 단위로 합산 평균하여 평가한다.

#### 교육영역 평가기준(양적측면)

- 수업시간수는 담당시수와 책임시수의 차를 계산
- 전임교수의 주당 책임시수는 12시간
- 각 처장의 책임시수는 9시간으로 하며, 대학평가 등으로 인해 특별사유가 발생시는 평가위원회가 심의하며, 특히 각 처장의 담당시수는 각 책임시수의 2배수까지만(처장 - 12시간) 인정
- 본교에서 특강(평생교육원, 목회사관학교 등)을 할 경우 가점



#### 교육영역 평가기준(질적측면)

- 강의계획서 미제출, 보강이 안 된 결강/휴강, 강의평가 미실시의 경우에는 감점
- 매 학기 강의평가결과를 4등급으로 나누어 반영하며, 각 등급은 매 학기당 평균 등급으로 환산
- 새로운 교과목/강좌를 개발하여 개설하였을 때는 가점한다. 단 한 학기에 한 과목으로 제한
- 새로운 교과목/강좌로 인정받기 위해서는 교육과정위원회나 교무처장의 승인을 받은 것만을 인정  
교과목 명칭만 변경하는 경우는 제외하며 과거에 없던 새로운 내용의 강의
- 성적평가는 중간, 기말, 수시시험 및 출결석자료 활용, 과제물, 발표 및 토론, 퀴즈 등으로 나누어 평가  
평가의 다양성에 따라 차등 가점
- 사이버를 통해 수업자료와 과제물 등을 관리했을 경우 가점. 단 평생교육원 강의는 이에 해당되지 않음

#### 교육영역 평가기준(학생지도)

- 아래의 학생지도가 이루어졌을 경우 가점
- 학생상담지도를 했을 경우
  - 동아리/학회 지도교수로 활동했을 경우
  - 입학시험 출제 및 면접에 참가했을 경우
  - 교외 학생인솔교수로 참여했을 경우
  - 석·박사 학위논문을 지도했을 경우
  - 졸업생 취업을 알선했을 경우(성과가 있었을 때)

#### 2) 연구영역 업적평가기준

연구영역 업적평가는 연구실적과 연구 활동으로 나누어 평가한다. 연구실적은 저서 및 번역서, 논문으로 구분하여 평가하며, 연구 활동은 학술회의발표와 연구비 수혜로 나누어 평가한다.

#### 연구영역(연구실적)

- 저서는 국내외 저서, 전문학술 사전류, 전공교재 및 일반학술저서, 비학술저서, 편저, 자료집, 개정증보판, 번역서 등으로 구분
- 이에 대한 평가기준은 관례에 따르되 평가위원회에서 심의한다. 판단이 어려울 경우 전공분야에 의뢰
- 연구논문은 국제 학술지와 국내 학술지로 나누어 심의

#### 연구영역(연구활동)

- 학술회의 발표는 국제학술대회 및 국내학술대회로 구분하여 평가
- 교외연구비수혜업적은 수탁연구비 액수로 구분하여 평점

### 3) 봉사영역 업적평가기준

봉사영역 업적평가는 교내활동, 교외활동으로 구분하여 평가한다.

봉사영역	
교내활동	교외활동
<ul style="list-style-type: none"> <li>교내봉사는 교내보직 수행과 위원회 활동과 기타 장학금이나 기금 등의 유치를 심의하여 평가</li> <li>채플 및 새벽예배 설교는 교내활동의 기타활동으로 분류하여 평가</li> </ul>	<ul style="list-style-type: none"> <li>교외봉사는 학회활동과 사회봉사 및 교회봉사로 구분하여 평가</li> </ul>

#### ▶ 교수업적평가 결과 활용

- 1) 전임교원의 승진 및 재임용.재계약 심사시 심사대상기간의 교수업적평가 결과를 반영한다.
- 2) 업적평가의 결과는 교내연구비 배정, 교원 성과급 지급, 우수교원 선정 등을 위한 자료로 활용할 수 있다.
- 3) 승진 및 재임용 심사시 업적평가기준

구 분	소요년수 (심사대상기간)		재임용시 직급기준	전체업적 최저점수 (연평균)	교육영역 최저점수 (연평균)	연구영역 최저 점수 (연평균)	봉사영역 최저점수 (연평균)
	승진	재임용					
신규임용자의 재임용시		1년		250	100	100	50
조 교 수 → 부 교 수	6년	현 임용기간	부교수	270	100	110	60
부 교 수 → 교 수	5년		교 수	290	100	120	70

### 2.1.5 교원의 교육 연구활동의 지원(20)

평가기준	교원의 교육연구 활동에 대한 지원이 적절한가
------	--------------------------

#### ◆ 평가항목

점검사항	적정	보통	미흡
* 교원의 연구년제 관련 규정 및 운영	3	2	1
* 교수의 학회 발표 및 참여에 대한 지원	3	2	1

#### ◆ 평가점수

평가점수	A(20점)	B(15점)	C(10점)	D(5점)	E(3점)
판정점수	6점	5점	4점	3점	2점

※ 판정점수=평가항목점수의 합

#### ◆ 서식 및 작성요령

##### ▶ 교원의 연구년제 관련 규정 및 운영

우리 대학은 교수들이 교육, 연구, 봉사활동을 원활하게 수행할 수 있도록 하기 위하여 규정을 갖추고 있으며, 교내·외 연구비 관리를 위해서도 교원연구비지원 규정을 두어 운영하고 있다. 교원에게 연구하여 학문발전에 기여할 수 있도록 하기 위해 “교원연구학기규정”을 두고 있다. 전임교원의 부족과 학교특성상 2014년 전임교원의 연구년 현황은 없는 상태이다.

<2014년 전임교원 연구년 현황>

연도	2014	계
교수	-	-
부교수	-	-
조교수	-	-
계	-	-

##### ▶ 교수의 학회 발표 및 참여에 대한 지원

우리 대학은 2011년도부터 교원의 학술활동을 지원하기 위해 “교원연구비지원규정”을 두어 이전의 지원에 비해 구체적인 지원이 이루어지고 있다. 앞으로 교수들의 왕성한 학회활동 및 연구참여로 학문의 연구 능력향상과 학술발전에 기여할 수 있도록 지원하고 있다.

<2014년 전임교원 학회발표 참석인원>

학년도	학회발표 참석인원	비고
2014	8	

▶ 2014학년도 교내학술연구비 지원제도

구 분	지원금액(단독기준)
국제학술지(SCI, SSCI, A&HCI 등)	200만원이하
한국연구재단에 등록된 등재지 및 등재후보지	1차 150만원, 2차 100만원, 3차 실비 게재료
교내학술지 논문연구비	20만원이하(연2회제한)
교내논문집 게재논문	50만원
학술저서 및 번역서	200만원이내

<작성요령>

1)「대전신학대학교 교원연구비지원규정」을 기준으로 작성 함.

▶ 교원의 학회 참석경비 지원 규정 및 지원 기준

교원학회참석경비지원규정	지원비
국내 학술회의 지원은 교원이 소속된 한국연구재단에 등재된 학회 참가시 연3회(기독교학회 포함)에 한하여 지원하며, 해당금액은 여비를 포함한 일체의 금액으로 별도의 여비를 지원하지 아니한다.	발표 및 진행 : 회당 15만원 단순참가 : 10만원
국외 학술회의 지원은 교원이 소속된 학회 참가시 격년 1회에 한한다.	아시아지역 : 50만원 미주,유럽,기타지역 : 100만원

<작성요령>

1)「대전신학대학교 교원연구비지원규정」을 기준으로 작성함.

▶ 교수의 연구발표, 학회참여 등과 관련된 지원실적(2014)

지원내역	지원대상	인원	지급금액
교내학술대회 참가지원	전임교원	8	2,450,000
논문게재료 지원	전임교원	4	6,000,000
교내논문집 게재연구비(신학과문화)	전임교원	12	5,800,000
학술대회개최	전임교원	1	500,000
학술저서 및 번역서 연구비 지원	전임교원	1	2,000,000

<작성요령>

1)「대전신학대학교 교원연구비지원규정」을 기준으로 작성함.

## 2.1.6 교수의 연구실적 및 연구비(20)

평가기준	교원의 연구실적 및 연구비는 적절한가
------	----------------------

### ◆ 평가기준

점검사항	매우우수(5)	우수(4)	보통(3)	미흡(2)	매우미흡(1)
* 전임교수당 국내외 학술지 게재논문 실적	1.2	1.0	0.6	0.2	0.0
* 전임교수당 저역서 실적	5	4	3	2	1
* 전임교수당 연구비 수혜 실적	5	4	3	2	1

### ◆ 평가점수

평가점수	A(20점)	B(15점)	C(10점)	D(5점)	E(3점)
판정점수	12점 초과	~12점	~9점	~6점	6점 미만

※ 판정점수=평가항목점수의 합

### ◆ 서식 및 작성요령

#### ▶ 전임교원 국내외 학술지 게재논문 실적

학과	전임교원	연구실적 (논문)							전임교원 1인당 논문			
		총계	국내			국제			국내 기준	국제 기준	연구재단 등재지 (후보포함)	SCI급 /SCOPUS 학술지
			소계	연구재단 등재지 (후보포함)	기타 국내발간 일반학술지	소계	SCI급 /SCOPUS 학술지	기타 국제발간 일반학술지				
신학과	10	15	15	4	11	0	0	0	1.5	0	0.4	0

<작성요령>

1)2014년 대학정보공시 자료 인용

#### ▶ 전임교원 저역서 실적

학과	전임교원	저역서			전임교원 1인당저역서
		계	저서	역서	
신학과	10	2.1	2.1	0	0.21

<작성요령>

1)2014년 대학정보공시 자료 인용

#### ▶ 전임교원 연구비 수혜실적

(단위:천원)

학과	전임교원	연구비 지원						전임교원1인당 연구비	
		계		교내		교외		교내	교외
		과제수	연구비	과제수	연구비	과제수	연구비		
신학과	10	5	8,000	5	8,000	0	0	800	0

<작성요령>

1)2014년 대학정보공시 자료 인용

## 2.2 직원(60점)

### 2.2.1 직원규모(20)

평가기준	학생 및 교원 대비 직원현황이 적정한가
------	-----------------------

#### ◆ 평가항목

점검사항	적정	보통	미흡
* 학생수 대비 직원 현황	3	2	1
* 교원수 대비 직원 현황	3	2	1

#### ◆ 평가점수

평가점수	A(20점)	B(15점)	C(10점)	D(5점)	E(3점)
판정점수	6점	5점	4점	3점	2점

※ 판정점수=평가항목점수의 합

#### ◆ 서식 및 작성요령

##### ▶ 학생현황

계열	학생수			교원수(B)	직원수(C)	
	학부	대학원	계(A)		정원	현원
인문사회	206	111	302	10	16	13

<작성요령>

- 1) 2014년 10월 1일 기준
- 2) 재학생수는 학부,대학원 기준(각종학교 학생수 포함)

## 2.2.2 직원인사제도의 운영(20)

평가기준	직원인사제도의 운영이 적정한가
------	------------------

### ◆ 평가항목

점검사항	적정	보통	미흡
* 인사 관련 규정 등 제도	3	2	1
* 업무평가결과와 인사의 연계	3	2	1

### ◆ 평가점수

평가점수	A(20점)	B(15점)	C(10점)	D(5점)	E(3점)
판정점수	6점	5점	4점	3점	2점

※ 판정점수=평가항목점수의 합

### ◆ 서식 및 작성요령

#### ▶ 인사 관련 규정 등 제도

규정	내용
정관	직원의 자격 및 임용 등 기본적 내용 표기
직원인사규정	직원의 인사행정(임용,포상,징계)의 기준 표기
직원근무실적평정규정	직원의 근무실적평정제도의 합리적 운영을 위한 근무실적평정표에 근거한 평정요소 표기
직원인사위원회규정	직원 인사를 위한 위원회 조직 및 기능을 표기
직원징계위원회규정	직원 징계를 위한 위원회 조직 및 기능을 표기

<작성요령>

1)규정집 인용

#### ▶ 업무평가결과와 인사의 연계

규정에 명시된 직원의 인사규정에 근거하여 직원의 인사 사유가 발생하였을 경우 직원근무실적평정규정에 의거 근무실적평정표 내용 출결상황평정(30점) 경력평정(10점) 근무평정(60점) 등 근무실적을 평정하여 업무평가 결과를 인사에 반영하고 있다.

### 2.2.3 직원의 재교육 및 복지(20)

평가기준	직원의 재교육 및 복지제도 운영이 적정한가
------	-------------------------

#### ◆ 평가항목

점검사항	적정	보통	미흡
* 직원의 재교육을 위한 지원	3	2	1
* 직원 복지제도의 현황	3	2	1

#### ◆ 평가점수

평가점수	A(20점)	B(15점)	C(10점)	D(5점)	E(3점)
판정점수	6점	5점	4점	3점	2점

※ 판정점수=평가항목점수의 합

#### ◆ 서식 및 작성요령

##### ▶ 직원 재교육 지원 현황

항 목	내 용
각종 연수 및 교육	업무 관련 협의회 세미나 참가비 지원 업무 실무 교육 참가비 지원 (상기 지원 제한경비 : 2014학년도 직원 1인당 ₩800,000이내 지원)

##### ▶ 직원 복지제도 현황

항 목	내 용
건강검진	격년(홀수년도) 교직원 건강검진 실시
교직원수련회	2014학년 여름과 겨울에 교수,직원 수련회 실시
장기근속자 포상	10년 : 금 5돈 / 20년 : 금 10돈

<작성요령>

1) 2014년 10월1일자 기준



## 2.3 학생(80점)

### 2.3.1 정원내 신입생 충원율(30)

평가기준	정원내 신입생 충원율이 높은가
------	------------------

#### ◆ 평가항목

점검사항	매우우수(5)	우수(4)	보통(3)	미흡(2)	매우미흡(1)
* 입학전형 유형별 선발 결과	100%이상	~95%	~85%	~70%	70%미만
* 신입생 충원율	100%이상	~95%	~85%	~70%	70%미만

#### ◆ 평가점수

평가점수	A(30점)	B(25점)	C(20점)	D(15점)	E(10점)
판정점수	8점 초과	~8점	~6점	~4점	4점 미만

※ 판정점수=평가항목점수의 합

#### ◆ 서식 및 작성요령

##### ▶ 입학전형 유형별 선발결과

정원 구분	전형유형 (대분류)	수시1차			수시2차			정시			추가			최종		
		모집 인원	등록 인원	등록률	모집 인원	등록 인원	등록률	모집 인원	등록 인원	등록률	모집 인원	등록 인원	등록률	모집 인원	등록 인원	등록률
정원내	일반 전형	30	10	33.3%	20	17	85%	10	6	60%	27	12	44.4%	60	45	50.5%

<작성요령>

1)2014년 대학정보공시 자료 인용

##### ▶ 입학전형 선발결과

학과	입학 정원 (A)	모집인원		지원자		입학자			정원내 신입생충원율(%) (D/B)×100
		정원내 (B)	정원외	정원내 (C)	정원외	정원내(D)		계	
						남	여		
신학과	60	60	2	86	0	21	24	45	75%

<작성요령>

1)2014 대학정보공시 자료 인용

### 2.3.2 정원내 재학생 충원율(30)

평가기준	정원내 재학생 충원율이 높은가
------	------------------

#### ◆ 평가기준

점검사항	매우우수(5)	우수(4)	보통(3)	미흡(2)	매우미흡(1)
* 재학생 충원율	100%이상	~90%	~80%	~60%	60%미만

#### ◆ 평가점수

평가점수	A(30점)	B(25점)	C(20점)	D(15점)	E(10점)
판정점수	5점	4점	3점	2점	1점

※ 판정점수=평가항목점수의 합

#### ◆ 서식 및 작성요령

##### ▶ 재학생 충원율 현황

학과	편제정원 (A)	재학생			재학생충원율(%) (B/A)×100
		계(B)	남	여	
신학과	240	190	105	85	79.1

<작성요령>

1)2014년 대학정보공시 자료 인용

### 2.3.3 학생 상담체제 구축 및 운영(20)

평가기준	학교내 학생상담체제의 현황은 적절하게 운영되고 있는가
------	-------------------------------

#### ◆ 평가항목

점검사항	적정	보통	미흡
* 학생상담 전담 기구 및 운영	3	2	1
* 상시 학생상담 프로그램 구축 및 운영	3	2	1
* 상담체제 운영을 위한 예산 지원	3	2	1

#### ◆ 평가점수

평가점수	A(20점)	B(15점)	C(10점)	D(5점)	E(3점)
판정점수	8점 초과	~8점	~6점	~4점	4점 미만

※ 판정점수=평가항목점수의 합

#### ◆ 서식 및 작성요령

##### ▶ 학생상담 전담기구 및 운영

학생상담 전담기구	담당	비고
학생생활상담소	김필진 교수	- 학생생활상담소 규정 운영(규정집 5-1-7) - 학생생활상담소는 304호실
학생실천처	학생실천처장 학생실천처 직원	- 학생생활 관리 및 상담

##### ▶ 학생상담 프로그램 구축 및 운영 및 실적

기간	건수	내 용
2014.3-2015.2	40건	. 학업, 학생생활 적응 지도 . 진로 탐색 및 지도 . 가족관계, 동기생, 선후배 관계에서의 갈등 해결 . MBTI 심리검사 실시

<작성요령>

1) 학생생활상담소 실적을 내용으로 작성

##### ▶ 상담체제 예산지원

학생생활상담소의 학생상담 및 지도활동에 대한 본교의 예산지원 미흡으로 인해 학생상담소장의 학생대상 개별상담과 지도 이외의 상담교육활동에 제한을 안고 있다.

### **3. 교육**

**[ 배점 : 280점 ]**

3.1 교육과정(80)

3.2 교수학습(60)

3.3 학사관리(80)

3.4 교육성과(60)

### 3. 교육(280점)

#### 3.1 교육과정(80)

##### 3.1.1 교육과정과 교육목표(20)

평가기준	대학의 교육과정과 교육목표의 연계성은 적절한가
------	---------------------------

##### ◆ 평가항목

점검사항	적정	보통	미흡
* 교육과정 편성정책과 교육목표의 일관성	3	2	1
* 교양 및 전공 교육과정 편성과 교육목표의 일관성	3	2	1

##### ◆ 평가점수

평가점수	A(20점)	B(15점)	C(10점)	D(5점)	E(3점)
판정점수	6점	5점	4점	3점	2점

※ 판정점수=평가항목점수의 합

##### ◆ 서식 및 작성요령

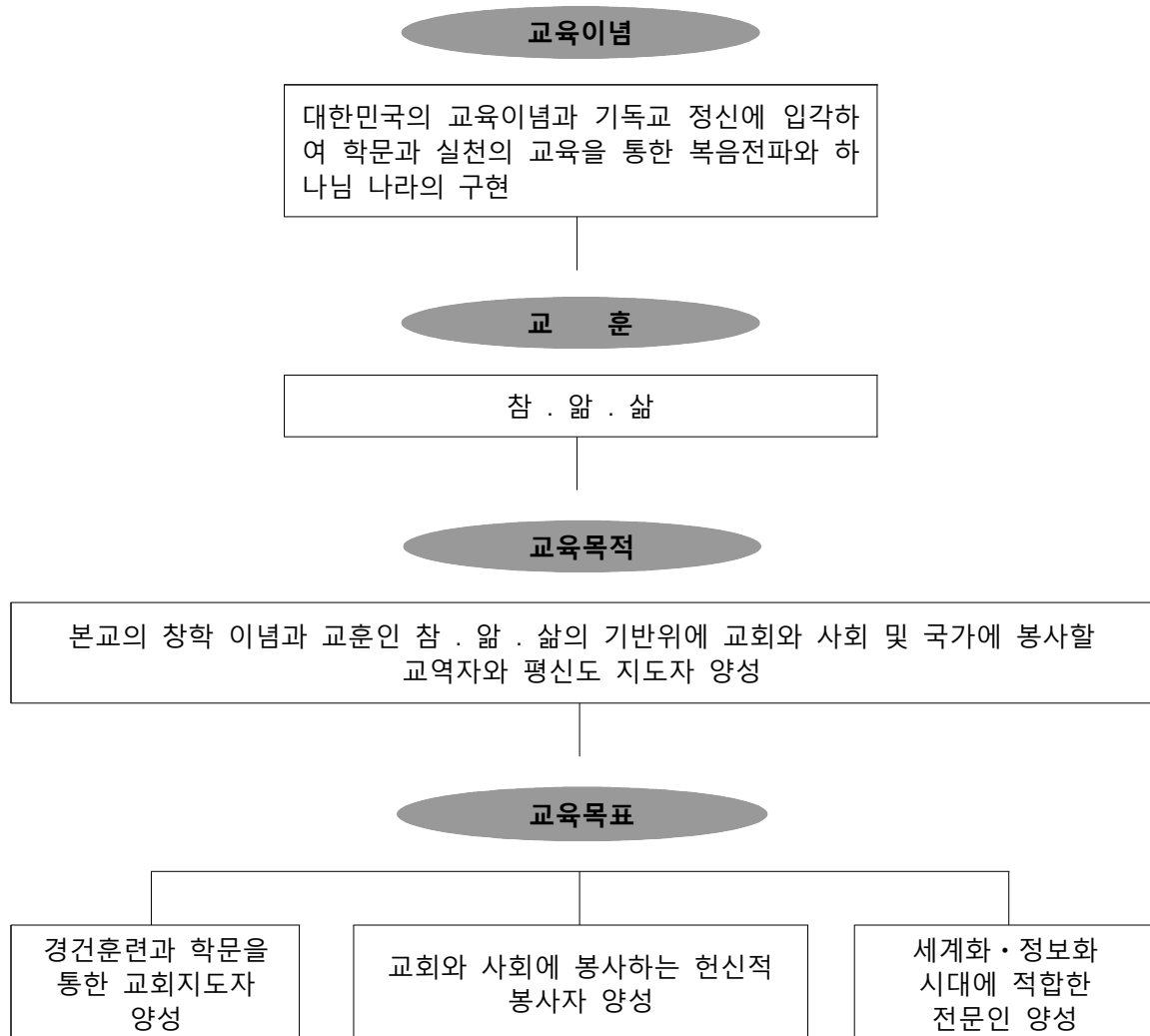
##### ▶ 교육과정 편성정책과 교육목표의 일관성

우리대학은 2009년 정규대학교로 개편되며 기독교 정신을 대학의 교육이념에 반영하고 있다. 교육이념과 교육목적은 상호 유기적인 연계성과 일관성을 가지고 있으며, 참, 앎, 삶으로 요약된다. 본교의 교육이념은 우리 대학의 교훈인 참.앎.삶의 기반위에 교회와 사회 및 국가에 봉사할 교역자와 평신도 지도자 양성이라는 교육목적에 맞게 교육과정도 같은 맥락속에서 편성되어 있다고 볼 수 있다.

##### ▶ 교양 및 전공 교육과정 편성과 교육목표의 일관성

우리 대학은 학부의 교육목적 및 교육목표를 철저하고 체계적으로 교육과정 편성에 반영하여 운영하고 있다. 구체적으로 우리 대학의 교육과정운영은 경건훈련과 학문을 통한 교회지도자 양성, 교회와 사회봉사에 봉사하는 헌신적 봉사자 양성, 세계화·정보화시대에 적합한 전문인 양성이라는 교육목표에 맞게 편성되어 있다. 현장 지향의 특성을 살리는 방향으로 교과목을 개발 운영하고, 경건훈련과 학문을 통한 교회지도자 양성을 위해 신학전공부분에 성서신학, 이론신학, 실천신학으로 나누어 운영하며, 폭넓은 신학연구를 위해 인문학, 사회과학, 자연과학 분야의 교과목도 병행하여 편성 운영하고 있다. 또한 대학의 교육목표인 교회와 사회에 봉사하는 헌신적 봉사자 양성은 사회복지자 격증 취득과정으로 '기독교 사회복지 전문적 가치를 확립'하는 것과 같은 맥락이며, 이는 교육과정 편성에서 신학의 기초위에 기독교사회복지사 양성 교육에 초점을 맞추어 교과과정을 편성하고 있다. 교회와 사회에 봉사하는 헌신적 봉사자 양성이라는 교육목표는 "다양한 대상체계 즉, 개인, 가족, 집단, 조직, 지역사회 체계들에 관한 폭넓은 지식을 습득하도록 한다"는 사회복지전공의 교육목적과

연계되어 있으며, 이는 아동, 청소년, 노인, 장애인, 여성 등의 대상별 교육과정과 사회복지조사론, 사회복지실천론, 사회복지실천기술론, 사회복지법제의 교과목등으로 구체적으로 나타난다. 그러므로 우리 대학 학부의 교육목적은 교과과정과 긴밀하게 연계되어 있다고 평가된다.



### 3.1.2 교양교육과정의 편성 및 운영(20)

평가기준	대학의 교양교육과정 편성 및 운영이 적절한가
------	--------------------------

#### ◆ 평가항목

점검사항	적정	보통	미흡
* 교양교육과정 편성의 학문적, 시대적, 사회적 요구 반영	3	2	1
* 교양교과목 편성의 다양성	3	2	1

#### ◆ 평가점수

평가점수	A(20점)	B(15점)	C(10점)	D(5점)	E(3점)
판정점수	6점	5점	4점	3점	2점

\* 판정점수=평가항목점수의 합

#### ◆ 서식 및 작성요령

##### ▶ 교양교육과정의 편성 및 운영

우리대학의 교양교육과정의 편성은 대학 교육목적에 근거하여 편성 운영되고 있다.

교육목표	교양과목		과목수
	교양필수	교양선택	
경건훈련과 학문을 통한 교회지도자 양성	채플	기독교와문학,종교철학,리더쉽특강,선교영어	5
교회와 사회에 봉사하고 헌신적인 봉사자 양성	인간행동과사회환경	실용음악,합창I,II,찬송가실습,사회복지개론,노인복지론,사회복지실천론,아동복지론,사회복지실천기술론,사회문제론,사회복지정책론,사회복지법제,사회복지행정론,지역사회복지론,사회복지현장실습,가족복지론,사회복지조사론,사회복지발달사	18
세계화, 정보화 시대에 적합한 전문인 양성	대학영어I,II,영어회화I,역사의이해,철학의이해,심리학의이해,책임기와글쓰기	문학의이해,자연과학의이해,논리적사고,토론과발표법,동영상활용실습,신앙인의에티켓,서양철학사,사회윤리,동양사상의이해,예술의이해,영어강독I,II,영어회화II,고급영어I,II,중국어,현대철학의이해,문화사,성의이해,문화철학,정치와사회,한글과PPT활용,한문,독일어,라틴어,교회문서작업의실제	30

<작성요령>

1)「대전신학대학교 2014학년도 입학생적용 교과목편성표」를 기준으로 작성 함.

### 3.1.3 전공교육과정의 편성 및 운영(20)

평가기준	대학의 전공교육과정 편성 및 운영이 적절한가
------	--------------------------

#### ◆ 평가항목

점검사항	적정	보통	미흡
* 전공교육과정 편성의 학문적, 시대적, 사회적 요구 반영	3	2	1
* 전공교과목 편성의 다양성	3	2	1

#### ◆ 평가점수

평가점수	A(20점)	B(15점)	C(10점)	D(5점)	E(3점)
판정점수	6점	5점	4점	3점	2점

\* 판정점수=평가항목점수의 합

#### ◆ 서식 및 작성요령

##### ▶ 전공교육과정의 편성 및 운영

우리대학의 전공교육과정의 편성은 대학 교육목적에 근거하여 편성 운영되고 있다.

교육목표	전공교과목		과목수
	전공필수	전공선택	
경건훈련과 학문을 통한 교회지도자 양성 (구약, 신약, 조직신학, 역사신학)	구약통독I., 신약통독, 신학서론, 조직신학I, 공관복음, 교회사개관, 구약개론.	구약성서지리, 구약성경공부, 성지답사연구, 이스라엘 역사, 율법서, 구약원전강독I, II, 역사서, 예언서, 시가문학, 지혜문학, 신약성경공부, 성경지리, 히브리어, 구약통독 II, 사도행전, 요한문서, 신약원전강독I, II, 요한계시록, 신약과상황, 바울서신, 공동서신, 신약과기독교영성, 성서해석학, 신약과문학, 조직신학II, 현대신학, 갈뱅신학, 비교종교학, 기독교와이단, 한국교회사, 예규메니칼운동사, 영성의역사, 교리와신조, 종교개혁사, 고대교회사, 정교회의역사, 미국교회사, 개혁신교회사, 아시아교회사, 중세교회사, 19~20세기프로테스탄트사상사	39
교회와 사회에 봉사하고 헌신적인 봉사자 양성 (실천, 목회상담, 선교학, 기독교교육,	실천신학서론, 목회사역의실전, 선교학개론, 기독교교육개론	교회헌법, 전도실천방법론, 영성훈련의이론, 다음세대설교학, 다음세대예배기획과실제, 예배역사와교파별유형비교, 교회력에따른예배와설교, 교교회행정학, 문화사역의실제, 영성훈련의이론, 다음세대예배학, 다음세대설교작성과전달, 설교의역사와설교형태, 멀티미디어예배와설교, 기독교상담이론과실제, 여성신학에대한이해, 인성교육과자아개발, 교육심리학에대한이해, 인간관계와전인건강, 청소년상담이론과실제, 종교심리학, 아동발달심리학이해, 성심리바로알기, 전도의실제, 선교정탐훈련, 선교와문화인류학, 선교와영적전쟁, 선교와전도, 교회교육방법론, 기독교교육과정, 인간발달과기독교교육 I II, 기독교교육의역사,	37
세계화, 정보화 시대에 적합한 전문인 양성(기독교윤리)	기독교윤리학	기독교평화의이론과실제, 기독교미래사회, 기독교와문학, 21세기리더십과기독교	5

#### <작성요령>

1) 「대전신학대학교 2014학년도 입학생적용 교과목편성표」를 기준으로 작성 함.



### 3.1.4 교육과정위원회의 조직 및 운영(20)

평가기준	교육과정위원회의 조직 및 운영이 적절한가
------	------------------------

#### ◆ 평가항목

점검사항	적정	보통	미흡
* 교육과정위원회의 조직	3	2	1
* 교육과정위원회의 운영	3	2	1

#### ◆ 평가점수

평가점수	A(20점)	B(15점)	C(10점)	D(5점)	E(3점)
판정점수	6점	5점	4점	3점	2점

※ 판정점수=평가항목점수의 합

#### ◆ 서식 및 작성요령

##### ▶ 교육과정위원회의 조직 및 기능

조직	기능
교육지원처장, 비전지원처장, 학생지원처장, 교무팀장, 기타 총장이 위촉하는 3인이내 위원	<p>교육환경에 부합하는 교육과정의 개정 및 관리운영</p> <ul style="list-style-type: none"> <li>· 교육과정(교양, 전공)의 효율적 운영을 위한 정책수립에 관한 사항</li> <li>· 교육과정(교양, 전공) 편성 및 개편에 관한 사항</li> <li>· 교과목(교양, 전공)의 학점 및 강의시간 수에 관한 사항</li> <li>· 교양 교육과정의 개정 및 특성화 방향 설정에 관한 사항</li> <li>· 교과목 및 수업의 질적 향상과 개선에 관한 사항</li> <li>· 학업성적 평가제도 개선에 관한 사항</li> <li>· 수업평가제 운영 및 개선에 관한 사항</li> <li>· 수업계획의 수립과 운영에 관한 사항</li> <li>· 기타 교육과정 운영 등 학사운영에 필요한 사항</li> </ul>

<작성요령>

1) 규정집 “교육과정위원회규정” 인용

##### ▶ 교육과정위원회의 운영현황

회차	회의 실적		비고
	회의날짜	안건	
1회차	2014년 1월 20일	2014-1학기 수업시간표 2014-1학기 교과과정	회의록참고
4회차	2014년 2월 14일	2014-1학기 교과과정	회의록참고
8회차	2014년 6월 3일	2014-2학기 교과과정	회의록참고
11회차	2014년 7월 14일	2014-2학기 교과과정	회의록참고
12회차	2014년 8월 13일	2014-2학기 교과과정 및 신임강사선정	회의록참고
16회차	2014년 12월17일	2015학년도 교과과정	회의록참고

## 3.2 교수 학습(60)

### 3.2.1 강좌당 학생수(20)

평가기준	강좌당 학생수 비율이 적정한가
------	------------------

#### ◆ 평가항목

점검사항	매우우수(5)	우수(4)	보통(3)	미흡(2)	매우미흡(1)
* 강좌당 학생 수	20명 미만	~30명	~40명	~50명	50명 초과

#### ◆ 평가점수

평가점수	A(20점)	B(15점)	C(10점)	D(5점)	E(3점)
판정점수	5점	4점	3점	2점	1점

※ 판정점수=평가항목점수의 합

#### ◆ 서식 및 작성요령

##### ▶ 강좌당 학생수

학과	학기	학생 규모별 강좌수				
		20명이하	21~50명	51~100명	101~200명	201명이상
신학과	1	35	24	7	0	0
	2	28	21	5	0	0
합계		63	45	12	0	0

<작성요령>

1)2014년 대학정보공시 자료 인용

### 3.2.2 전임교원 강의 비율(20)

평가기준	전임교원 강의비율이 적정한가
------	-----------------

#### ◆ 평가항목

점검사항	매우우수(5)	우수(4)	보통(3)	미흡(2)	매우미흡(1)
* 전임교원 강의 비율	70%이상	~60%	~50%	~40%	40%미만

#### ◆ 평가점수

평가점수	A(20점)	B(15점)	C(10점)	D(5점)	E(3점)
판정점수	5점	4점	3점	2점	1점

※ 판정점수=평가항목점수의 합

#### ◆ 서식 및 작성요령

##### ▶ 전임교원 강의비율

학과	학기	총개설 강의학점	전임교원	
			강의담당 학점	비율
신학과	1학기	163	61	37.4%
	2학기	148	62	41.9%
합계		311	123	39.7%

<작성요령>

1)2014년 대학정보공시 자료 인용

### 3.2.3 교수학습개선을 위한 조직 및 예산(20)

평가기준	교수학습개선을 위한 조직 및 운영예산이 적정한가
------	----------------------------

#### ◆ 평가항목

점검사항	적정	보통	미흡
* 교수학습개선 관련 조직 및 구성원의 전문성	3	2	1
* 교수학습개선 운영 현황 및 예산	3	2	1

#### ◆ 평가점수

평가점수	A(20점)	B(15점)	C(10점)	D(5점)	E(3점)
판정점수	6점	5점	4점	3점	2점

※ 판정점수=평가항목점수의 합

#### ◆ 서식 및 작성요령

##### ▶ 교수학습개선관련 조직 및 구성원

조 직	담당부서	규정
교수학습지원센터	교무처	교수학습지원센터지원규정

<작성요령>

1)규정집 자료 인용

##### ▶ 교육기자재 운영 및 반출현황

기자재명	보유대수	반출횟수
프로젝트	1	85회
비디오	2	4회
카세트라디오	1	0회
노트북	3	90회
스크린	1	7회
멀티탭	1	30회
리모콘	7	15회
스피커	2	45회
케이블	1	30회
OHP	1	0회

<작성요령>

1)2014도 반출 현황을 기준으로 작성

▶ 2014년도 교육기자재 구입내역

No	기자재명	수량	비고
해당없음			

▶ 교육기자재 운영 예산 및 지출현황

(단위: 천원)

총예산	총지출	지출비율(%)
예산반영없음	지출없음	없음

<작성요령>

1) 2014년도 결산 기준으로 작성

### 3.3 학사 관리(80)

#### 3.3.1 학사관리 규정(20)

평가기준	학사관리 관련규정이 적정한가
------	-----------------

#### ◆ 평가항목

점검사항	적정	보통	미흡
* 학칙 및 학칙시행세칙의 학사관리 관련규정	3	2	1
* 일반행정, 인사행정, 교학행정의 학사관리 관련규정	3	2	1

#### ◆ 평가점수

평가점수	A(20점)	B(15점)	C(10점)	D(5점)	E(3점)
판정점수	6점	5점	4점	3점	2점

※ 판정점수=평가항목점수의 합

#### ◆ 서식 및 작성요령

##### ▶ 학사관리 규정

구 분	규정명칭
제2편 헌장 및 학칙	학칙
	학칙시행세칙
제3편 학사행정 제1장 일반행정	교수학습지원센터운영규정
제3편 학사행정 제2장 인사행정	해당사항 없음
제3편 학사행정 제1장 교학행정	장학규정, 경건학점에 관한규정, 학생준칙에 관한규정 위탁생 및 재외국민학생 수학에 관한 규정 외국대학과의 공동학위수여에 관한 규정 교과이수 및 성적처리에 관한규정 교육과정운영에 관한 규정 수강신청에 관한 규정 성경종합고사규정 성적포기규정 계절학기규정 장애학생지원규정

<작성요령>

1)대전신학대학교 규정집 자료 인용

### 3.3.2 성적관리(20)

평가기준	성적관리가 규정에 의하여 적정하게 이루어지고 있는가
------	------------------------------

#### ◆ 평가항목

점검사항	적정	보통	미흡
* 성적 분포 결과 : A등급 비율	3	2	1
* 성적 분포 결과 : B,C,D,F 등급 비율	3	2	1

#### ◆ 평가점수

평가점수	A(20점)	B(15점)	C(10점)	D(5점)	E(3점)
판정점수	6점	5점	4점	3점	2점

※ 판정점수=평가항목점수의 합

#### ◆ 서식 및 작성요령

##### ▶ 성적 분포 결과표

기준년도	학과명	학기	전공과목성적 인정총학생수	점수	점수구간	학생수	비율
2014	신학과	1	792	A	90-100	261	32.9%
				B	80-89	369	46.5%
				C	70-79	83	10.4%
				D	60-69	42	5.3%
				F	0-59	37	4.6%
		2	716	A	90-100	233	32.5%
				B	80-89	344	48%
				C	70-79	78	10.8%
				D	60-69	25	3.4%
				F	0-59	36	5%

<작성요령>

- 1)2014년도 1,2학기 과목별 성적분포 현황의 평균치
- 2)대전신학대학교 학칙에 근거하여 성적은 상대평가를 실시한다.

▶ 성적관리규정

등 급	평가
A(A+, A0, A-)	30% 이하
F	10% 이하

<작성요령>

1) 대전신학대학교 학칙에 근거하여 성적은 상대평가를 실시한다. 단, 수강인원 10명 이하인 과목과 교양어학과목 등은 제외한다.



### 3.3.3 강의평가(20)

평가기준	강의평가의 절차 및 결과활용이 적정하게 이루어지고 있는가
------	---------------------------------

#### ◆ 평가항목

점검사항	적정	보통	미흡
* 강의평가 항목 및 기준	3	2	1
* 강의평가 절차 및 결과 통보	3	2	1
* 강의평가 결과 활용	3	2	1

#### ◆ 평가점수

평가점수	A(20점)	B(15점)	C(10점)	D(5점)	E(3점)
판정점수	8점 초과	~8점	~6점	~4점	4점 미만

\* 판정점수=평가항목점수의 합

#### ◆ 서식 및 작성요령

##### ▶ 강의평가 항목

구분	번호	강의평가문항
수업	1	교수는 수업준비를 충분히 하고 수준에 맞추어 이해하도록 강의하였다
	2	수업목표와 계획이 구체적으로 제시되었다
	3	교재 및 참고자료의 내용과 수준이 적절하였다
교수	4	교수는 효율적인 수업관리(출결관리, 휴강, 보강)를 하였다
	5	교수는 강의 준비에 충실하며 학생의 질문에 성실하게 답변하였다
	6	성적평가(시험,퀴즈,과제)의 기준과 방법이 적절하였고 공정하였다
학생	7	수업에 성실하게 임하고 수업내용을 잘 이해하였다
	8	강의를 통해 필요한 지식과 정보를 얻었으며 다른 학생에게 추천하고 싶다

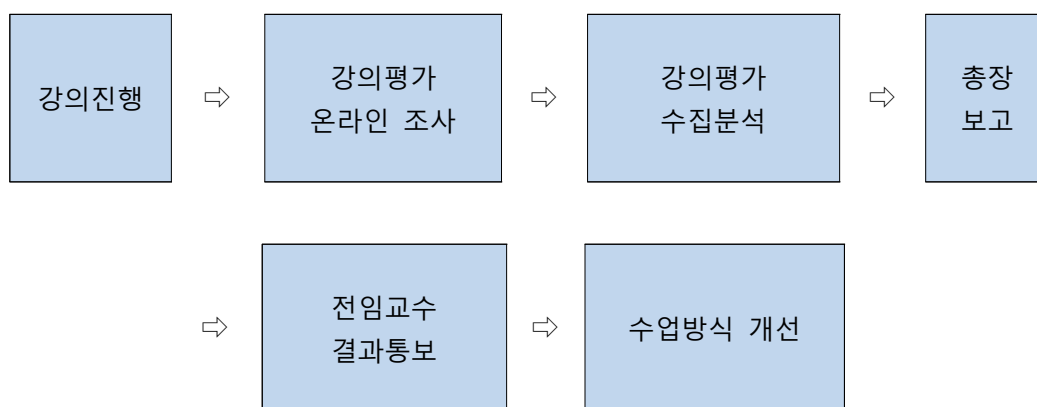
##### ▶ 강의평가 평가점수 결과

구분	참여율	평가점수	평균점수
2014-1	77%	87.86	69.27
2014-2	84%	86.48	72.4

▶ 강의평가 평가점수 절차 및 결과통보

우리 대학의 모든 강좌는 강의평가를 의무적으로 실시하는 데 그에 따르는 절차는 아래와 같다. 한 학기의 강의를 끝난 후 기말시험을 실시하고 한학기의 성적을 확인하기 전 온라인으로 강의평가를 하도록 되어있다. 입력한 강의평가 자료는 학부 프로그램에서 평가된 자료를 과목별로 출력하여 전임교수와 외래교수의 강의평가결과를 확인할 수 있다. 강의평가결과를 총장에게 보고한 후 전임교수 개인마다 비공개로 결과를 통보하여 수업방식을 개선하는데 참고할 수 있도록 유도하고 있으며 교수업적평가에도 반영하고 있다. 그러나 외래교수에게는 아직 수업평가 결과를 통보하고 있지는 않다. 다만, 전공주임교수가 외래교수 강의 의뢰시 성적의 결과를 참고하고 있다.

<강의평가 절차>



▶ 강의평가 결과 활용

활용주체	활용내용
전임교수	학기종료후 결과는 개인별 통보 강의평가 결과를 재임용과 승진시 교수업적평가에 반영
외래교수	시간강사 위촉시 활용 강의계획 및 교수방법 개선에 활용

### 3.3.4 성적우수자 및 학사경고자에 대한 조치(20)

평가기준	성적우수자 및 학사경고자에 대한 조치가 적절하게 이루어지고 있는가
------	--------------------------------------

#### ◆ 평가항목

점검사항	적정	보통	미흡
* 성적우수자의 동기 유발책 및 보상	3	2	1
* 학사경고자에 대한 사후관리 방안	3	2	1

#### ◆ 평가점수

평가점수	A(20점)	B(15점)	C(10점)	D(5점)	E(3점)
판정점수	6점	5점	4점	3점	2점

※ 판정점수=평가항목점수의 합

#### ◆ 서식 및 작성요령

##### ▶ 성적우수자의 동기 유발책 및 보상

우리대학은 성적우수자에게 장학금을 지급하고 있다.

성적우수자 장학금	금 액
1등 장학금	등록금 100%
2등 장학금	등록금의 50%
3등 장학금	등록금의 40%

<작성요령>

- 1) 2014년 10월1일자 기준
- 2) 장학위원회 결의 사항

##### ▶ 학사경고자에 대한 사후관리 방안

학사경고는 매학기 성적의 평균평점이 1.5미만인 경우에 받게 되고 학사경고를 통산하여 3회 이상받을 경우 성적불량으로 제적된다. 학사경고자에 대해서는 차기학기 수강신청 시 15학점을 초과하여 신청할 수 없도록 학점을 제한하고 있다.

기준년도	학기	학사경고자수	계
2014	1	6	11
	2	5	

### 3.4 교육성과(60)

#### 3.4.1 졸업생취업률(30)

평가기준	졸업생 취업률이 높은가
------	--------------

##### ◆ 평가항목

점검사항	매우우수(5)	우수(4)	보통(3)	미흡(2)	매우미흡(1)
* 졸업생의 취업률	90%이상	~80%	~70%	~60%	60%미만

##### ◆ 평가점수

평가점수	A(30점)	B(25점)	C(20점)	D(15점)	E(10점)
판정점수	5점	4점	3점	2점	1점

\* 판정점수=평가항목점수의 합

##### ◆ 서식 및 작성요령

##### ▶ 졸업생 취업률

졸업자			진학자			외국인유학자			제외인정			입대자
남	여	계	남	여	계	남	여	계	남	여	계	계
34	27	61	6	5	11	1	0	1	25	22	47	2
100%			18%			1.63%			77%			3.27%

<작성요령>

1)2014년도 8월, 2015년 2월 졸업자 대상

2)한국교육개발원 2015년 건강보험DB 취업자통계조사자료 기준

3)제외인정비율을 기준으로 작성함.

\* 본교는 2011년 종교지도자양성학과로 인정되어 진학자, 외국인유학자, 입대자 등을 제외한 졸업자는 제외인정자로 처리됨.

### 3.4.2 재학생 교육만족도(30)

평가기준	재학생들의 교육만족도는 높은가
------	------------------

#### ◆ 평가항목

점검사항	매우우수(5)	우수(4)	보통(3)	미흡(2)	매우미흡(1)
* 교육만족도 설문조사 결과	85%이상	~70%	~60%	~50%	50%미만

#### ◆ 평가점수

평가점수	A(30점)	B(25점)	C(20점)	D(15점)	E(10점)
판정점수	5점	4점	3점	2점	1점

※ 판정점수=평가항목점수의 합

#### ◆ 서식 및 작성요령

재학생 교육만족도는 교육주체인 학생들에게 설문을 통하여 작성하였고 학교의 전반적인 설문 내용을 조사하였으며 조사결과 보통이상 부정적으로 응답한 재학생이 80%이상으로 나타났으며 부정적인 답변이 많은 항목은 기숙사시설부문과 학교식당 및 편의시설 부문으로 85%이상이 부정적인 답변을 하였다. 앞으로 이런 부분은 학교가 장단기 발전계획을 통하여 개선해 나아가야 할 사항이다.

#### <재학생 만족도 설문조사 결과>

구 분	평 가 문 항		매우 그렇지 않다	그렇지 않다	보통 이다	그렇다	매우 그렇다
교육	3	우리학교의 교육목적과 교육이념은 구체적으로 학교에서 실현되고 있다	24명 (12%)	62명 (32%)	67명 (35%)	36명 (19%)	4명 (2%)
	4	교육과정(커리큘럼)은 학생들의 자기개발과 성장을 실현하도록 운영되고 있다	21명 (11%)	77명 (40%)	64명 (33%)	28명 (15%)	3명 (2%)
	5	교육과정이 취업 후 실무에 필요한 것들을 습득할 수 있도록 구성되어 있다	20명 (10%)	58명 (30%)	87명 (45%)	21명 (11%)	7명 (4%)
	6	교육내용이 학생들의 학습동기를 지속적이고 효과적으로 유발한다	18명 (9%)	62명 (32%)	83명 (43%)	24명 (12%)	6명 (3%)
	7	다양한 교수법과 학습방법을 적용한 수업이 이루어지고 있다.	22명 (11%)	64명 (33%)	67명 (35%)	35명 (18%)	5명 (3%)
	8	학업 외 학생들의 인성에 대한 지도가 충분히 이루어지고 있다.	44명 (23%)	65명 (34%)	64명 (33%)	15명 (8%)	5명 (3%)
	9	경건회, 사경회 등 초청강사가 만족스럽다.	31명 (16%)	78명 (25%)	73명 (38%)	34명 (18%)	7명 (4%)
교원	10	교수(전임 및 겸임)는 수업내용에 대한 전문성을 충분히 갖추고 있다.	7명 (4%)	25명 (13%)	64명 (33%)	73명 (38%)	24명 (12%)
	11	강사(시간강사)는 수업내용에 대한 전문성을 충분히 갖추고 있다.	11명 (6%)	36명 (19%)	73명 (38%)	57명 (30%)	16명 (8%)
	12	전반적인 교강사의 강의내용과 방법에 만족한다.	12명 (6%)	39명 (20%)	85명 (44%)	46명 (24%)	11명 (6%)

	13	강의를 통하여 나는 교수의 전문지식을 충분히 전수받고 있다.	13명 (7%)	26명 (13%)	97명 (50%)	52명 (27%)	5명 (3%)
	14	교수님들은 학생들의 학업과 생활에 적극적인 관심을 가지고 지도한다.	18명 (9%)	38명 (20%)	85명 (44%)	40명 (21%)	12명 (6%)
	15	우리 대학의 교수-학생간 유대관계에 만족한다.	19명 (10%)	42명 (22%)	89명 (46%)	34명 (18%)	9명 (5%)
시설 및 교육 지원	16	등록, 수강신청, 각종 서류발급 및 학사 안내 등 행정서비스에 불편함이 없다	20명 (10%)	33명 (17%)	76명 (39%)	55명 (28%)	9명 (5%)
	17	강의실이나 전산실 등 시설 및 기자재가 수업하기 적합하게 잘 구비되어 있다	36명 (19%)	64명 (33%)	67명 (35%)	23명 (12%)	3명 (2%)
	18	도서관 장서와 시설은 학생들이 공부하는데 부족함이 없다	29명 (15%)	62명 (32%)	68명 (35%)	31명 (16%)	3명 (2%)
	19	학생식당이나 생활관, 체육시설이 학생들을 위해 잘 운영되고 있다.	53명 (27%)	68명 (35%)	52명 (27%)	17명 (9%)	3명 (2%)
	20	우리 대학의 기숙사에 만족한다.	68명 (36%)	57명 (30%)	55명 (28%)	10명 (5%)	3명 (2%)
	21	장학금 지급 기준이 명확하다.	34명 (18%)	68명 (35%)	73명 (38%)	16명 (8%)	2명 (1%)
기타	22	나는 우리학교를 들어오기 전보다 훨씬 성장하고 발전했다	12명 (6%)	36명 (19%)	80명 (41%)	56명 (29%)	9명 (5%)
	23	나는 우리학교를 졸업하는 것이 자랑스럽다	15명 (8%)	25명 (13%)	87명 (45%)	47명 (24%)	19명 (10%)
	24	나는 졸업 후 내가 갈 진로가 명확히 계획되어 있다	12명 (6%)	17명 (9%)	74명 (38%)	60명 (31%)	30명 (16%)

<작성요령>

- 1) 2015년 10월 재학생들을 대상으로 설문조사한 내용임.
- 2) 총 설문 응답자 193명

## **4. 교육시설**

**[ 배점 : 140점 ]**

- 4.1 교육기본시설(50)
- 4.2 교육지원시설(60)
- 4.3 학술정보관(30)

## 4. 교육시설(140점)

### 4.1 교육기본시설(50)

#### 4.1.1 교사확보율(30)

평가기준	교사확보율이 높은가
------	------------

#### ◆ 평가항목

점검사항	매우우수(5)	우수(4)	보통(3)	미흡(2)	매우미흡(1)
* 교사 확보율	150%이상	~100%	~90%	~80%	80%미만

#### ◆ 평가점수

평가점수	A(30점)	B(25점)	C(20점)	D(15점)	E(10점)
판정점수	5점	4점	3점	2점	1점

※ 판정점수=평가항목점수의 합

#### ◆ 서식 및 작성요령

##### ▶ 교사 확보율

법정기준면적(m <sup>2</sup> )	보유면적(m <sup>2</sup> )	확보율(%)
4,800	12,349	257

<작성요령>

- 1) 2014년 대학정보공시 교사시설확보 자료를 참고로 함.
- 2) 보유면적은 기본시설,지원시설,연구시설,부속시설,기타시설의 합



#### 4.1.2 강의실확보율(20)

평가기준	강의실확보율이 적정한가
------	--------------

##### ◆ 평가항목

점검사항	매우우수(5)	우수(4)	보통(3)	미흡(2)	매우미흡(1)
* 학생당 강의실 면적	5	4	3	2	1
* 멀티미디어 강의실 확보 현황	80%이상	~70%	~50%	~40%	~40%미만
* 강의실 환경의 쾌적성	5	4	3	2	1

##### ◆ 평가점수

평가점수	A(20점)	B(15점)	C(10점)	D(5점)	E(3점)
판정점수	12점 초과	~12점	~9점	~6점	6점 미만

※ 판정점수=평가항목점수의 합

##### ◆ 서식 및 작성요령

###### ▶ 학생당 강의실 면적

구분	내용	비고	학생당 강의실면적 (A/B)
강의실(A)	2,177㎡	35개	7.1㎡
학생수(B)	305명	편제정원기준	

###### ▶ 멀티미디어 강의실 현황

구분	내용	멀티미디어 강의실 현황 (A/B)
강의실(A)	35개	37%
멀티미디어강의실(B)	13개	
기타	프로젝트 설치된 강의실 13개, 스크린 설치된 강의실 11개 이동식 프로젝트 3개, 노트북 3개	

###### ▶ 강의실환경의 쾌적성

본교가 현재 사용하고 있는 본관동 건물은 2004년에 완공되었다. 본관동은 현대식 건물로서 행정실, 예배당, 강의실, 교수연구실, 휴게실로 구성되어 있어 학생들이 행정실이나 강의실이용에 불편이 전혀 없으며 각 층마다 설치된 학생복지시설은 이용과 접근성이 편리하다고 볼 수 있다.

## 4.2 교육지원시설(60)

### 4.2.1 기숙사 확보현황(20)

평가기준	기숙사 수용현황 및 환경이 적정한가
------	---------------------

#### ◆ 평가항목

점검사항	매우우수(5)	우수(4)	보통(3)	미흡(2)	매우미흡(1)
* 기숙사 수용현황	60%이상	~50%	~40%	~30%	30%미만
* 기숙사 환경의 쾌적성	5	4	3	2	1

#### ◆ 평가점수

평가점수	A(20점)	B(15점)	C(10점)	D(5점)	E(3점)
판정점수	8점 초과	~8점	~6점	~4점	4점 미만

※ 판정점수=평가항목점수의 합

#### ◆ 서식 및 작성요령

##### ▶ 기숙사 수용현황 (단위:명)

재학생(A)	수용인원(B)		수용률(C=(B/A)×100)
283	입사생수	71	25%
	수용인원	108	38.1%

<작성요령>

1)입사생수 기준 : 2014년 9월 1일

2)재학생수 기준 : 2014년 10월 1일(학부 206명, 신학대학원 77명)

##### ▶ 기숙사기본시설현황

구분	현황		
	면적(m²)	실수(개)	비고
남자기숙사(1,3층)	584.16	16	공동 세면기 및 화장실
여자기숙사(2층)	272.46	8	공동 세면기 및 화장실
기타(식당,휴게실) 지하1층	477.87	2	164석
합계	1,334.49	26	

<작성요령>

1)2014년 10월 1일자를 기준으로 함.

▶ 기숙사환경의 쾌적성

현 기숙사는 1990년에 완공하였으며 몇 차례 내부 공사(침대교체,도배 등)를 통하여 방마다 에어컨 설치, 온돌식 보일러 설치, 심야난방기 설치, 방마다 인터넷회선 설치 등 최대한의 쾌적한 환경을 위하여 노력하였다.

▶ 재학생 만족도 설문조사 결과

재학생 교육만족도는 교육주체인 학생들에게 설문을 통하여 작성하였고 학교의 전반적인 설문 내용을 조사하였으며 기숙사시설부문과 학교식당 및 편의시설 부문으로 60%이상이 부정적인 답변을 하였다. 이런 결과가 기숙사환경의 시설 요인인 가장중요하다고 생각되어 지며 앞으로 이런 부분은 학교가 개선해 나아가야 할 사항이다.

번호	설 문 내 용	전혀 그렇지 않다	그렇지 않다	보통 이다	그렇다	매우 그렇다
		①	②	③	④	⑤
19	학생식당이나 기숙사, 체육시설이 학생들을 위해 잘 운영되고 있다.	53명 (27%)	68명 (35%)	52명 (27%)	17명 (9%)	3명 (2%)
20	우리 대학의 기숙사에 만족한다.	68명 (36%)	57명 (30%)	55명 (28%)	10명 (5%)	3명 (2%)

<작성요령>

1)2015년 10월 재학생들을 대상으로 설문조사한 내용임.

2)총 설문 응답자 193명

#### 4.2.2 학생복지시설(20)

평가기준	학생복지시설의 확보 및 이용이 적정한가
------	-----------------------

##### ◆ 평가항목

점검사항	적정	보통	미흡
* 학생 복지시설 확보 현황	3	2	1
* 학생 복지시설 이용의 편리성	3	2	1

##### ◆ 평가점수

평가점수	A(20점)	B(15점)	C(10점)	D(5점)	E(3점)
판정점수	6점	5점	4점	3점	2점

※ 판정점수=평가항목점수의 합

##### ◆ 서식 및 작성요령

##### ▶ 학생 복지시설 현황

구분	층별	복지시설	호실
종합관	지하2층	탁구장 헬스장 탈의실 개인기도실 그룹기도실 설교연습실	B201 / B208 B207 B205-B206 B219-B230 B211-B213
	지하1층	예배하는자 연습실 쿵바야 연습실	B102 B103
	1층	행정실, 대예배실, 대신카페	종합관 1층 케노피
	2층	그룹 기도실, 소예배실	209
	3층	학생생활상담소 휴게실 시청각실 전산실	304 305 309 311
	4층	휴게실	404
	5층	휴게실	504

##### ▶ 학생 복지시설 이용의 편리성

본교는 소규모 종교대학으로 학교 캠퍼스가 크지 않다. 또한 건물도 본관동과 학술정보관, 기숙사 3개동으로 구성되어 있다. 현재 종합관으로 사용하고 있는 본관동 건물은 2004년에 완공되었다. 본관동은 현대식 건물로서 행정실, 예배당, 강의실, 교수연구실, 휴게실 등으로 구성되어 있어 학생들이 행정실이나 강의실이용에 불편이 전혀 없으며 각 층마다 설치된 학생복지시설은 이용과 접근성이 편리하다고 볼 수 있다.

### 4.2.3 장애학생지원(20)

평가기준	장애학생지원 시설 및 현황이 적정한가
------	----------------------

#### ◆ 평가항목

점검사항	적정	보통	미흡
* 장애학생 학습지원 현황	3	2	1
* 장애학생 편의지원 시설	3	2	1

#### ◆ 평가점수

평가점수	A(20점)	B(15점)	C(10점)	D(5점)	E(3점)
판정점수	6점	5점	4점	3점	2점

※ 판정점수=평가항목점수의 합

#### ◆ 서식 및 작성요령

##### 1. 2014년 장애대학생 도우미지원사업 -장애대학생용

문항	내 용	우수	양호	보통	보완	미숙	평균
1	도우미는 나의 학과수업과 그밖의 학내활동에 도움이 된다.	1	1				4.5
2	나는 도우미와 원만한 관계를 유지하고 있다.		1	1			3.5
3	도우미를 배정받거나 구하는 것이 어렵지 않다.		2				4
4	도우미지원사업에 대한 대학의 홍보와 선발절차에 만족한다.	1	1				4.5
5	대학(장애학생지원센터등)은 장애학생지원에 적극적이다.	2					5
6	도우미지원사업은 현행보다 확대 (도우미수,도우미활동비등) 되어야 한다.	2					5
7	도우미 지원 사업은 장애학생의 대학생활 지원 제도 중 가장 우선시되어야 할 지원책이다	2					5
평 균		4.5					

##### <작성요령>

- 1) 2014년 장애대학생 만족도조사 통계조사 자료를 인용하여 작성함.
- 2) 설문조사 응답학생은 본교 청각장애학생 2명임.

## 4.3 학술정보관(30)

### 4.3.1 대학학술정보관 현황(30)

평가기준	대학도서관 평가 지표의 적정성
------	------------------

#### ◆ 평가항목

주요지표		대전신학대학교	*F그룹	매우우수(5)	우수(4)	보통(3)	미흡(2)	매우미흡(1)
대항목	소항목							
자료구입비	재학생 1인당 자료구입비	108,108	★★★★★					
	대학총예산 대비 자료구입비 비율	0.7	★★★★★					
	최근 3년간 자료구입비 증가율(결산)	-7.3	★★★					
인적자원	재학생 1,000명당 도서관 직원수	3.4	★★★★★					
	재학생 1,000명당 사서 직원수	3.4	★★★★★					
	직원 1인당 평균 교육연수 참여시간	23	★★★					
시설 및 서비스	재학생 1인당 대출책수	10.1	★★★★★					
	재학생 1인당 도서관 방문자수	62	★★★★★					
	재학생 1인당 홈페이지 접속건수	62	★★★★★					

\*F그룹: 대학재학생수 5천명미만

#### ◆ 평가점수

평가점수	A(30)	B(25점)	C(10점)	D(5점)	E(3점)
판정점수	45점	~36점	~27점	~18점	~9점

※ 판정점수=평가항목점수의 합

#### ◆ 서식 및 작성요령

- 1)2015년 2월 28일자 기준으로 작성함
- 2)출처 : KERIS 2015 대학도서관통계조사
- 3)참조 : 학술정보통계시스템 대학도서관통계 (2015)

▶ 도서자료

구분	총류	철학	종교	사회 과학	언어	순수 과학	기술 과학	예술	문학	역사	학위 논문	e-B ook	기 타	계	
														책수	종수
국내	883	3239	33194	5051	1079	536	1503	1038	6147	3195	3525	59	30	59479	37573
국외	202	442	6177	214	154	7	49	23	92	363	239	0	0	7962	5630
계	1085	3681	39371	5265	1233	543	1552	1061	6239	3558	3764	59	30	67441	43203

▶ 재학생 1인당 소장도서수

재학생(학부생+대학원생)	소장책수	평균책수
296	67441	228

▶ 비도서자료

구분	종수	점수
광디스크	335	751
테이프	83	507
기타	10	27
계	428	1285

▶ 전자자료

구분	국내		국외		합계	비고
	패키지	종수	패키지	종수		
웹 데이터베이스	3	0	0	0	3	DBPIA, KISS, 도서요약전자도서관
e-Book	0	59	0	0	59	
계	3	59	0	0	59	

▶ 연속간행물

구분	국내	국외	합계
구입	56	17	73
기증	100	0	100
계	156	17	173

▶ 연간 장서 증가 책수

구분	국내		국외		합계	
	책수	종수	책수	종수	책수	종수
구입	702	537	40	39	742	576
기증	572	459	6	4	578	463
계	1,274	996	46	43	1,320	1,039

▶ 시설

열람석	213석
PC	17대

▶ 직원

구분	교육시간
정규직 2급정사서(여) 1인	도서관직무관련 교외 23시간



▶ 예산 및 결산

구분		2014 결산		2015 예산	
자료구입비		국내	국외	국내	국외
	단행본	10,105,460	2,083,980	10,000,000	3,000,000
	연속간행물	3,777,800	6,144,000	4,000,000	6,000,000
	웹DB	8,525,000		9,000,000	
	기타전자자료	5,211,406			
	합계	35,847,646		32,000,000	

◆ 학술정보관 자료구입비 예산비율 (단위:천원)

대학총예산(A)	자료구입비 예산(B)	대학총예산대비 자료구입비(%) (C)
4,318,837	32,000	0.7

▶ 학생1인당 자료구입비 예산 (단위:천원)

예산(A)	재학생수(B)	1인당 자료구입비(C)
3,200	296	108

▶ 자료유형별 지출현황

구분	지출금액		비율(%)
	국내	국외	
단행본	10,105,460	2,083,980	39%
연간물	3,777,800	6,144,000	28%
비도서 및 전자자료	13,736,406		33%
소계	27,619,666	8,227,980	100%
합계	35,847,000		
2014 예산	39,000,000		
예산대비 지출비율	92%		

▶대출자수

구분	학부생	대학원생	교원	직원	기타	합계
대출자수	159	99	19	6	169	452
대출횟수	738	651	95	26	963	2,473

▶대출책수

구분	총류	철학	종교	사회과학	언어	순수과학	기술과학	예술	문학	역사	합계	e-Book
학부	11	81	1077	43	28	0	20	20	74	25	1379	22
대학원	4	46	1386	49	48	0	23	6	28	34	1624	23
교원	3	9	330	25	14	0	1	1	5	14	402	0
직원	1	2	47	16	1	0	2	0	13	2	84	36
기타	14	47	1891	40	22	5	43	4	35	32	2133	19
계	33	185	4731	173	113	5	89	31	155	107	5622	100

▶재학생 1인당 대출책수

재학생(학부생+대학원생)	대출책수(학부+대학원)	평균책수
296	3003	10

▶전자자료 접속 및 이용자현황

자 료 명	검색수	다운로드수	계
DBPIA	2,278	1,152	3,430
KISS	5,348	984	6,332
북코스모스	166734	166734	333,468
E-Book	16	84	100
합계	174,376	168,954	343,330

## **5. 대학재정 및 경영**

**[ 배점 : 180점 ]**

5.1 재정확보(100)

5.2 재정 편성 및 집행(80)

## 5. 대학재정 및 경영(180점)

### 5.1 재정확보(100)

#### 5.1.1 재정운영계획수립(20)

평가기준	재정운영 계획수립이 적절한가
------	-----------------

#### ◆ 평가항목

점검사항	매우우수(5)	우수(4)	보통(3)	미흡(2)	매우미흡(1)
* 재정 확보 및 운영 계획의 적절성	5	4	3	2	1

#### ◆ 평가점수

평가점수	A(20점)	B(15점)	C(10점)	D(5점)	E(3점)
판정점수	5점	4점	3점	2점	1점

※ 판정점수=평가항목점수의 합

#### ◆ 서식 및 작성요령

##### ▶ 재정확보 및 운영계획의 적절성

본교의 재정은 등록금과 법인전입금, 외부기부금으로 운영되고 있다. 신학대학이라는 종교대학의 특수성 때문에 재정확보가 어려운 점도 많이 있지만 2013년도~2014년도 결산서 자료에 근거하면 기부금 수입현황을 보면 평균 3억5천 이상의 기부금이 매년 교회 및 노회 기관에서 본교에 후원하고 있는 것을 알 수 있다. 이 금액은 본교가 등록금에 의존할 수 밖에 없는 어려운 상황에서 재정확보와 운영에 많은 도움이 되고 있다고 볼 수 있다. 또한 총동문회와 지역교회가 연계해 2011년부터는 10월 마지막째 주일은 대전신학대학교 주일로 지키자는 운동을 전개하고 있으며 이를 통하여 학교의 발전기금과 장학금이 확대 되는 동시에 교회와 학교가 더 밀접한 관계가 유지 되리라 본다. 학교의 재정운영계획은 적합한 절차와 위원회(비전지원위원회, 등록금심의위원회, 대학평의위원회, 이사회)의 회의를 통하여 학교재정의 어려운 형편을 감안하여 절약하는 방안과 최대한 재정긴축을 유지하려고 노력하고 있다.

### 5.1.2 세입 중 등록금 비율(30)

평가기준	세입중 등록금 의존율이 어느 정도 인가
------	-----------------------

#### ◆ 평가항목

점검사항	매우우수(5)	우수(4)	보통(3)	미흡(2)	매우미흡(1)
* 세입 중 등록금 비율	25%미만	~35%	~55%	~75%	75%이상

#### ◆ 평가점수

평가점수	A(30점)	B(25점)	C(20점)	D(15점)	E(10점)
판정점수	5점	4점	3점	2점	1점

※ 판정점수=평가항목점수의 합

#### ◆ 서식 및 작성요령

▶ 2014학년도 교비회계 수입 결산내역

(단위 : 원)

구 분		합 계	
		금 액	비 율(%)
등록금수입	등록금수입	1,846,271,000	42.9
	수강료수입	910,960,000	21.2
전입및기부수입	전입금수입	309,880,005	7.2
	기부금수입	280,713,740	6.5
	국고보조금수입	706,118,900	16.4
교육부대수입	입시수수료수입	6,680,000	0.2
	증명사용료수입	4,988,800	0.1
	기타교육부대수입	118,232,500	2.7
교육외수입	예금이자수입	13,815,608	0.3
	기타교육외수입	2,668,870	0.1
고정자산매각수입	유형고정자산매각수입		
미사용전기이월자금		100,931,678	2.3
합 계		4,301,261,101	100

<작성요령>

1)2014년 교비회계 자금계산서 (결산) 기준

2)전입금수입=경상비전입금+법정부담전입금

### 5.1.3 수익용기본재산 확보율(20)

평가기준	수익용기본재산 확보율이 적정한가
------	-------------------

#### ◆ 평가항목

점검사항	매우우수(5)	우수(4)	보통(3)	미흡(2)	매우미흡(1)
* 수익용 기본 재산 확보율	120%이상	~100%	~90%	~80%	70%미만

#### ◆ 평가점수

평가점수	A(20점)	B(15점)	C(10점)	D(5점)	E(3점)
판정점수	5점	4점	3점	2점	1점

※ 판정점수=평가항목점수의 합

#### ◆ 서식 및 작성요령

##### ▶ 수익용기본재산 확보현황

(단위:천원)

운영수익총계 (A)	전입,기부,원조 보조수입(B)	기준액 (C=A-B)	보유액 (D)	수익용기본재산 확보율(%)
4,200,329	1,296,712	2,903,617	3,400,181	117.1

<작성요령>

1)2015년도 대학정보공시 자료 인용

2)수익용기본재산확보율=(D/C)x100

#### 5.1.4 세입중 법인전입금 비율(30)

평가기준	세입중 법인전입금 비율이 적정한가
------	--------------------

##### ◆ 평가항목

점검사항	매우우수(5)	우수(4)	보통(3)	미흡(2)	매우미흡(1)
* 세입중 법인전입금 비율	1.7% 이상	~1.5%	~1.2%	~1%	1% 미만

##### ◆ 평가점수

평가점수	A(30점)	B(25점)	C(20점)	D(15점)	E(10점)
판정점수	5점	4점	3점	2점	1점

※ 판정점수=평가항목점수의 합

##### ◆ 서식 및 작성요령

▶ 2014학년도 교비회계 수입결산내역

(단위 : 천원)

구 분		합 계	
		금 액	비 율(%)
등록금수입	등록금수입	1,846,271,000	42.9
	수강료수입	910,960,000	21.2
전입및기부수입	전입금수입	309,880,005	7.2
	기부금수입	280,713,740	6.5
	국고보조금수입	706,118,900	16.4
교육부대수입	입시수수료수입	6,680,000	0.2
	증명사용료수입	4,988,800	0.1
	기타교육부대수입	118,232,500	2.7
교육외수입	예금이자수입	13,815,608	0.3
	기타교육외수입	2,668,870	0.1
고정자산매각수입	유형고정자산매각수입		
미사용전기이월자금		100,931,678	2.3
합 계		4,301,261,101	100

<작성요령>

1)교비회계=등록금회계+기금회계

2)전입금수입=경상비전입금+법정부담전입금

## 5.2 재정편성 및 집행(80)

### 5.2.1 재정편성절차(20)

평가기준	예산편성절차가 합리적인가
------	---------------

#### ◆ 평가항목

점검사항	적정	보통	미흡
* 예산편성 절차의 합리성	3	2	1
* 예산편성 관련 위원회 구성	3	2	1

#### ◆ 평가점수

평가점수	A(20점)	B(15점)	C(10점)	D(5점)	E(3점)
판정점수	6점	5점	4점	3점	2점

※ 판정점수=평가항목점수의 합

#### ◆ 서식 및 작성요령

##### ▶ 예산편성 절차 및 관련위원회

단계	위원회	비고
1단계	부서별 예산요구서 제출	부서별 예산지출 안을 표기하여 기획처 제출
2단계	비전지원위원회	부서별 예산요구서를 기준으로 담당자 의견 청취 및 회의를 통해 예산안 확정
3단계	등록금심의위원회	예산 편성을 위한 자문
4단계	대학평의회	예산 편성을 위한 자문
5단계	이사회	예산 편성을 위한 최종 회의

#### <작성요령>

1)규정집 “정관, 비전지원위원회, 등록금심의위원회, 대학평의회 규정” 인용



### 5.2.2 교육비 재정지원 비율(30)

평가기준	교육비 재정지원율이 높은가
------	----------------

#### ◆ 평가항목

점검사항	매우우수(5)	우수(4)	보통(3)	미흡(2)	매우미흡(1)
* 학생1인당 교육비	13,000이상	~9,000	~8,400	~5,500	~5,500미만
* 등록금 환원율	200%이상	~150%	~100%	~70%	70%미만

#### ◆ 평가점수

평가점수	A(30점)	B(25점)	C(20점)	D(15점)	E(10점)
판정점수	8점 초과	~8점	~6점	~4점	4점 미만

※ 판정점수=평가항목점수의 합

#### ◆ 서식 및 작성요령

▶ 2014학년도 교비회계 지출결산내역

(단위 : 원)

과 목		합 계	
		금 액	비 율(%)
보수	교원보수	1,216,735,521	28.3
	직원보수	743,158,786	17.3
관리운영비	시설관리비	272,398,402	6.3
	일반관리비	191,175,800	4.4
	운영비	313,320,137	7.3
연구학생경비	연구비	28,945,640	0.7
	학생경비	1,284,971,674	29.9
	입시관리비	50,961,370	1.2
교육외비용	기타교육외비용	5,573,000	0.18
투자및기타자산지출	원금보존기금적립	2,903,112	0.13
	임의기금적립	1,726,786	0.04
고정자산매입지출	유형고정자산매입지출	125,927,846	2.9
미사용차기이월자금		63,462,027	
자금지출총계		4,301,260,101	100

<작성요령>

1)교비회계(등록금회계+기금회계)

2)유형고정자산매입지출=기계기구매입비+집기비품매입비+도서구입비

▶ 학생1인당 교육비

(단위:천원)

기준년도	총교육비	재학생수	학생 1인당 교육비
2014	3,999,744	318	12,577

<작성요령>

- 1)총교육비=보수+관리운영비+연구학생경비-연구학생경비 중 입시관리비
- 2)학 부 재학생수는 1학기 205명, 2학기 206명(각종학교학생수 포함)  
대학원 재학생수는 1학기 115명, 2학기 111명
- 3)1인당교육비=총교육비/재학생수

▶ 등록금환원률

(단위:천원)

기준년도	학생 1인당 교육비	학생 1인당 등록금	등록금환원률(%)
2014	12,577	6,335	198%

<작성요령>

- 1) 등록금환원률(운영계산서 금액)=학생1인당교육비/학생1인당등록금(학부,대학원 평균)\*100

### 5.2.3 장학금비율(30)

평가기준	등록금수입중 장학금 비율이 높은가
------	--------------------

#### ◆ 평가항목

점검사항	매우우수(5)	우수(4)	보통(3)	미흡(2)	매우미흡(1)
* 등록금 수입 중 교내장학금 비율	10%이상	~9%	~8%	~6%	6%미만

#### ◆ 평가점수

평가점수	A(30점)	B(25점)	C(20점)	D(15점)	E(10점)
판정점수	5점	4점	3점	2점	1점

※ 판정점수=평가항목점수의 합

#### ◆ 서식 및 작성요령

<표523-1>2014학년도 교내장학금 비율

(단위:천원)

등록금 수입액(A)	1학기 지급액(B)	2학기 지급액(C)	총합계(D=B+C)
1,231,943	70,298	62,774	133,072
장학금 비율(E)		10.8%	

<작성요령>

- 1) 등록금수입액은 단기수강료 및 계절학기 수입은 제외한 금액
- 2) 교내장학금 총금액은 학비감면 외 금액 포함(대학정보공시 장학금 비율과 상이)
- 2) 장학금비율(E)=등록금수입액(A)/총합계(D)

## **6. 사회봉사**

**[ 배점 : 70점 ]**

6.1 사회봉사(30)

6.2 평생교육(40)

## 6. 사회봉사(70점)

### 6.1 사회봉사(30)

#### 6.1.1 사회봉사정책(30)

평가기준	사회봉사가 적절히 이루어지고 있는가
------	---------------------

#### ◆ 평가항목

점검사항	적정	보통	미흡
* 국내외 사회봉사 계획	3	2	1
* 사회봉사 계획의 타당성	3	2	1
* 국내외 사회봉사 운영 실적	3	2	1

#### ◆ 평가점수

평가점수	A(30점)	B(25점)	C(20점)	D(15점)	E(10점)
판정점수	8점 초과	~8점	~6점	~4점	4점 미만

※ 판정점수=평가항목점수의 합

#### ◆ 서식 및 작성요령

##### ▶ 국내외 사회봉사 현황 및 운영실적

본교는 목회자를 양성하는 신학대학으로 재학생들은 교회에 출석을 하여야 하며 또한 교회에서 봉사를 하고 있다. 재학생은 교회봉사활동보고서를 매학기 말에 학생실천처에 제출하여야 하며 이를 경건점수로 합산하여 반영하고 있다.

학년	재학생수(A)	보고서제출자(B)	백분율(C=B/A)	내용
1학년	43	41	95%	교육전도사, 찬양대, 교회학교교사 등
2학년	45	44	98%	
3학년	40	36	90%	
4학년	62	56	90%	
합계	190	177	93%	

##### <작성요령>

- 1) 2014년도 2학기 교회봉사활동보고서를 기준으로 작성함.
- 2) 재학생수는 2014년 10월 1일의 학부 재학생 수를 의미함.
- 3) 백분율(C)=보고서제출자(B) /재학생수(A)
- 4) 규정집 “경건학점에 관한 규정” 인용

## 6.2 평생교육(40)

### 6.2.1 평생교육운영실적(20)

평가기준	평생교육원의 운영실적이 높은가
------	------------------

#### ◆ 평가항목

점검사항	적정	보통	미흡
* 평생교육 프로그램별 수강생 현황	3	2	1
* 학점인정 프로그램의 운영 현황	3	2	1

#### ◆ 평가점수

평가점수	A(20점)	B(15점)	C(10점)	D(5점)	E(3점)
판정점수	6점	5점	4점	3점	2점

※ 판정점수=평가항목점수의 합

#### ◆ 서식 및 작성요령

##### ▶ 평생교육원 수강생 현황

과 정		인원	비 고
요양보호사		7명	국가자격증반 (사회복지사자격증 소지자)
예배와 놀이(아기학교)		12명	수료과정
선교침술	1학기	14명	수료과정
	2학기	13명	

<작성요령>

1)2014년을 기준으로 작성함.

##### ▶ 학점은행제 운영 현황

과 정		인원	비 고
학점은행제	1학기	27명	사회복지학관련 과목
	2학기	32명	

<작성요령>

1)2014년을 기준으로 작성함.

## 6.2.2 평생교육지원체계(20)

평가기준	평생교육원의 지원체계는 적절히 이루어지고 있는가
------	----------------------------

### ◆ 평가항목

점검사항	적정	보통	미흡
* 평생교육 운영 조직 및 구성원의 전문성	3	2	1
* 평생교육 관련 시설설비	3	2	1
* 평생교육 프로그램 홍보 및 수강생 유치 노력	3	2	1

### ◆ 평가점수

평가점수	A(20점)	B(15점)	C(10점)	D(5점)	E(3점)
판정점수	8점 초과	~8점	~6점	~4점	4점 미만

※ 판정점수=평가항목점수의 합

### ◆ 서식 및 작성요령

#### ▶ 평생교육운영 조직 및 구성원 전문성

평생교육원의 조직은 평생교육원장과 담당직원 1명이 담당하고 있다. 평생교육원의 원장은 사회복지학을 전공하였으며 학점은행제 사회복지학과를 운영하는데 있어 적합함.

단, 담당직원은 “평생교육법 제26조에 평생교육기관에서는 평생교육사를 배치하여야 함” 으로 되어 있으나 현재의 담당자는 평생교육사 자격소지자가 아니며, 원장이나 직원은 2년 주기로 보직이 변경되는 관계로 구성원의 전문성이 약하다고 할 수 있다.

조직	인원	비고
평생교육원장	1명	사회복지학 전공 교수
실무담당직원	1명	평생교육사 자격증 소지
	1명	평생교육사 자격증 없음

#### ▶ 평생교육원 시설설비

구분	비고
강의실	전용 강의실 3개, 전용상담실 1개, 휴게실 1개 ,사무실 1개
기자재	노트북, 프로젝트 등

#### ▶ 평생교육 프로그램 홍보 및 수강생 유치 노력

홍보매체	비고
교회에 홍보자료 발송	대전, 충청권교회 발송
기타 학교홈페이지,게시판,현수막	

## 제 V 장

# 종합 및 논의



## ■ 대학자체평가 항목별 평가점수표

### 1. 대학사명 및 발전계획(60점) - 정성

평가부문	평가준거	배점	평가점수	
1.1 대학사명 및 교육목표	1.1.1 교육목표	20	15	15
1.2 발전계획 및 특성화	1.2.1 발전계획 및 특성화계획의 수립	20	10	20
	1.2.2 발전계획 및 특성화계획의 평가	20	10	
합 계		60	35	

### 2. 대학구성원(270점) - 정성+정량

평가부문	평가준거	배점	평가점수	
2.1 교수	2.1.1 전임교원 확보율	30	25	100
	2.1.2 전임교원1인당 학생수	20	15	
	2.1.3 교원임용의 절차와 방법	20	20	
	2.1.4 교수업적평가제도의 운영	20	15	
	2.1.5 교원의 교육 연구활동의 지원	20	15	
	2.1.6 교수의 연구실적 및 연구비	20	10	
2.2 직원	2.2.1 직원 규모	20	20	55
	2.2.2 직원인사제도의 운영	20	20	
	2.2.3 직원의 재교육 및 복지	20	15	
2.3 학생	2.3.1 정원내 신입생 충원율	30	20	45
	2.3.2 정원내 재학생 충원율	30	15	
	2.3.3 학생 상담체제 구축 및 운영	20	10	
합 계		270	200	

### 3. 교육(280점) - 정성+정량

평가부문	평가준거	배점	평가점수	
3.1 교육과정	3.1.1 교육과정과 교육목표	20	20	80
	3.1.2 교양교육과정의 편성 및 운영	20	20	
	3.1.3 전공교육과정의 편성 및 운영	20	20	
	3.1.4 교육과정위원회의 조직 및 운영	20	20	
3.2 교수학습	3.2.1 강좌당 학생수	20	15	23
	3.2.2 전임교원 강의비율	20	3	
	3.2.3 교수학습개선을 위한 조직 및 예산	20	5	
3.3 학사관리	3.3.1 학사관리 규정	20	20	75
	3.3.2 성적관리	20	15	
	3.3.3 강의평가	20	20	
	3.3.4 성적우수자 및 학사경고자에 대한 조치	20	20	
3.4 교육성과	<b>3.4.1 졸업생 취업률</b>	30	20	35
	3.4.2 재학생의 교육만족도	30	15	
합 계		280	<b>213</b>	

#### 4. 교육시설(140점) - 정량

평가부문	평가준거	배점	평가점수	
4.1 교육기본시설	4.1.1 교사 확보율	30	30	40
	4.1.2 강의실 확보율	20	10	
4.2 교육지원시설	4.2.1 기숙사 확보현황	20	5	40
	4.2.2 학생복지시설	20	15	
	4.2.3 장애학생지원	20	10	
4.3 학술정보관	4.3.1 대학학술정보관 현황	30	10	10
합 계		140	90	

#### 5. 대학재정 및 경영(180점) - 정량

평가부문	평가준거	배점	평가점수	
5.1 재정확보	5.1.1 재정운영계획수립	20	10	75
	5.1.2 세입증 등록금 비율	30	20	
	5.1.3 수익용기본재산 확보율	20	15	
	5.1.4 세입증 법인전입금 비율	30	30	
5.2 재정 편성 및 집행	5.2.1 재정 편성 절차	20	15	70
	5.2.2 교육비 재정지원 비율	30	25	
	5.2.3 장학금 비율	30	30	
합 계		180	145	

#### 6. 사회봉사(70점) - 정성

평가부문	평가준거	배점	평가점수	
6.1 사회봉사	6.1.1 사회봉사정책	30	20	20
6.2 평생교육	6.2.1 평생교육운영실적	20	15	25
	6.2.2 평생교육지원체계	20	10	
합 계		70	45	

<작성요령>

1)2015년 12월 31일자로 작성함

2)대학자체평가위원회 평가영역별 담당위원이 자료를 근거로 작성하였으며 차체평가위원회에서 영역별 점수를 확인하고 조정 및 논의를 통하여 결정함

#### 12. 평가결과

총배점	평가점수	비고
1000점	728	

# ■ 대학자체평가 종합 및 논의

## 1. 대학사명 및 발전계획

### [ 대학사명 및 교육목표, 발전계획 및 특성화 ]

이번 평가는 대전신학대학교의 설립당시 발전 계획 및 특성화 방침을 기초로 지난 2014년 1년간의 성과 그리고 지난 2013년에 수립된 2024 대학특성화 장단기 발전계획을 참조하여 평가하였다. 교육 목표의 부분에서는 교육의 목표나 준거, 교육 목적의 일관성 등에서는 모두 양호한 평가를 받았다. 대학의 발전계획 및 특성화 관련해서는 특히 올해 작성된 대학 특성화 발전계획과 연계되어 판정하였는데, 이에 발전계획 수립시 대내외 요구의 반영 부분과 구성원들의 인지도 부분은 '적정' 평가를 받았지만 지난번 평가와 마찬가지로 발전계획에 대한 대내외 홍보 부분에서는 다소 떨어지는 '보통' 평가를 받았다. 평가에는 올해 실시한 학생들 대상의 대학교 인지도 및 만족도 검사의 결과가 반영된 결과이기도 하다. 특히 발전계획과 특성화 부분에 대한 평가는 시시각각으로 변하는 사회현실에 기민하게 대응하는 문제와 교육원칙에 충실히 따라야 하는 교육현장 사이의 딜레마를 보여주며 긍정적 평가를 얻는데 실패하였다. 향후 대학의 체질개선 및 전문화를 위한 특성화 프로그램을 강구하여 사회적 수요와 학생들의 관심을 동시에 충족시킬 수 있는 대안을 수립하는데 주력해야 할 것이다.

## 2. 대학구성원

### [ 교수, 직원, 학생 ]

2014학년도 신입생 충원율은 약 75%로 비교적 낮은 수준을 보였다. 따라서 향후 2016년을 정점으로 진학인구가 점차 감소하고 있는 추세를 감안하여 우수한 신입생 유치를 위한 대책이 절실하다고 생각된다. 동시에 작은 규모의 대학이기 때문에 발생 할 수 있는 중도탈락학생의 비율을 낮추는 문제가 시급해 보인다. 이를 위해 탈락학생들이 본교에 적응하지 못한 이유를 정확히 파악해서 적극적이고 세심한 학생지도와 학교의 메리트 신장 등을 통해 중도탈락 비율을 줄여야 할 것이다. 그 방안으로서 학과 증설이나 학생 정원 조정과 같은 방법도 고려될 수 있다고 판단된다.

전임교수의 1인당 학생 수와 전임교수 비율은 재학생 기준 76.9%로 비교적 낮은 등급이 나왔다. 그러나 전임교수 강의 비율은 아직 교육부 권장비율인 60%에는 많이 못 미치는 상황이다. 이는 신학과 단일 학과로 운영되는 학교특성 때문에 교수 확보율 자체의 정량적 수치는 우수하나 전임교수가 담당하는 강의 비율을 개선할 방안을 모색하는 일이 시급하다고 생각된다. 아울러 우수한 전임교원을 확보는 학교 재정개선이 우선되는 문제이기 때문에 이를 보완할 수 있는 석좌교수 제도의 확대와 초빙 또는 겸임교수제의 확충을 모색하는 것도 검토해야 할 사항이다.

전임교수 1인당 연구실적물, 저역서 발간 실적이 충분치 않고, 특히 학진 등재 논문발표 실적은 2012년 대비(0.2%) 0.4%로서 여전히 저조하다는 결과가 나왔다. 전반적으로 연구 실적이 낮고 교수별 연구실적의 편차가 크게 나타나는 부분은 시정이 필요하다. 또한 교수연구 성과평가에 있어서 학진 등재논문을 높게 평가하는 추세를 감안하여 일인당 등재논문 비율을 점차적으로 높여나가야 할 것이다. 이를 위해서 교수 연구를 장려하기 위한 재정적, 제도적 장치를 마련하는 것도 필요하다고 생각된다.

학생들의 장학금 수혜율은 대체로 양호함으로 평가되었다. 그러나 장학금을 수혜하는 학생의 비율은 높은 편이지만 수혜금액 측면에서 개선방안을 모색할 필요가 있다. 우수한 교원을 확보하는 일과 더불어 장학제도는 결과적으로 우수한 학생을 유치할 수 있는 길이므로 심각히 고려해야 할 사항이라고 판단된다.

### 3. 교육

#### [ 교육과정, 교수학습, 학사관리, 교육성과 ]

##### 1. 교육과정

###### 1) 교육과정과 교육목표의 연계성

- ① 본교 교육과정과 목표는 유기적 연계성과 일관성을 지니고 있다. 특히 기독교 정신을 대학의 교육이념에 반영하여 목표로 삼고 있으며, 참, 앎, 삶 등 구체적인 이념의 실천 목표를 제시하고 있다.
- ② 특히 대한민국의 교육이념과 기독교 정신에 입각하여 학문과 실천의 훈련기회를 제공하고자 하는 교육목표를 명확하게 제시하고 있다. 본교의 교육과정은 하나님 나라의 구현을 이룰 수 있도록 돕는 훌륭한 도구로서 기여함이 지대하다고 할 수 있다.
- ③ 전공과목 대비 교양과목 개설 비율은 전공 60%: 교양 40%로 적절하게 배정된 것으로 평가한다.

###### 2) 교양교육과정 편성 및 운영의 적절성:

- ① 전체 교양과목 중 사회복지학 15과목은 사회복지사 자격증을 취득하기 위해 반드시 이수해야 하는 특정 과목이다. 사회복지과목은 대학헌장 제5조에서 밝힌바와 같이 선교사회복지전공 영역에 속하기 때문에 교양과정으로 편성되어야하는 점에 있어서는 추후 논의가 필요하다 할 수 있다.
- ② 전체적으로 교양과목의 운영은 교육목표에 부합하는 영성과 인성, 전문성을 겸비한 교회지도자를 배출하기 위해 교과목을 지속적으로 개발하여 적용해야 한다.

###### 3) 전공교육과정의 편성 및 운영

- ① 전공교육과정 편성은 경건훈련과 학문을 통한 교회지도자 양성과, 교회와 사회에 봉사하는 헌신적인 봉사자 양성, 그리고 세계화, 정보화 시대에 적합한 전문인을 양성하는 범주에서 필요성을 공감하고 관련 과목의 확충을 꾀할 필요가 있다.

###### 4) 교육과정위원회의 조직 및 운영

- ① 대학위원회가 교육과정위원회의 역할을 대행하고 있는데, 이는 본교와 같이 소규모 단과대학에서 교육과정위원회를 별도로 두는 것이 비효율적이기 때문이다.
- ② 교육과정위원회/대학위원회의 운영은 교육과정위원회 업무규정/기능을 통해 학기별 수업시간표와 외래 강사 심의, 개설교과목 등을 결정하는 기구로 활용되고 있다.

##### 2. 교수 학습

###### 1) 강좌당 학생수

- ① 20명 미만 강좌가 1,2학기 통합 63과목으로 비교적 우수한 편인 것으로 평가된다.

###### 2) 전임교원 강의 비율

- ① 전임교원 강의비율은 2014년 대학정보공시 자료에 따르면 1,2학기 약 39.7%로 나타나 전임교원 강의비율을 상향조정해야 할 필요가 있다.

###### 3) 교수학습개선을 위한 조직 및 예산

- ① 교수학습지원 운영위원회가 조직되어야 한다.
- ② 효과적인 교수방법개발과 학습지원 활동이 이루어져야 하고, 교재연구 지원과 시청각 교재 개발이 이루어져야 할 필요가 있다.
- ③ 교육기자재 운영이 효율적으로 운영되고 있는가, 교육기자재 예산 편성이 적절하게 책정되었는가에 대한 점검 필요

### 3. 학사 관리

#### 1) 학사 관리 규정

- ① 학사관리 규정은 적정하게 갖추어진 것으로 평가한다.

#### 2) 성적 관리

- ① A등급 비율 규정 1학기 32.9%, 2학기 32.4%로서 30%이하로 조정되어야 함
- ② F등급 비율 규정 10% 이하 충족

#### 3) 강의평가

- ① 강의평가 항목 및 기준과 강의평가 절차 및 결과 통보는 적정하다고 평가한다.
- ② 강의평가 결과활용은 외래강사 위촉시 참고자료로 활용되고 있으나, 교수방법 개선자료로 활용되고 있지는 못하다.

#### 4) 성적우수자 및 학사경고자에 대한 조치

- ① 성적우수자에 대해서는 성적우수 장학금이 지급되고 있어 학습동기 유발과 보상이 이루어지고 있는 것으로 평가한다.
- ② 학사경고자에 대한 조치는 해당규정에 따라 행해지고 있으나, 학사경고자 학생들에 대한 사후관리 지도가 필요한 것으로 평가한다.

### 4. 교육성과

#### 1) 졸업생 취업률

- ① 본교는 2011년 종교지도자양성학과로 인정되어 진학자, 외국인유학자 등을 제외한 졸업자는 제외인정자로 처리되고 있다. 2014년 대학자체평가 기준 졸업생취업률 평가점수는 산재되지 않는다.

#### 2) 재학생 교육만족도

- ① 2015년 10월 재학생 대상으로 실시한 교육만족도 설문조사에서 평가항목 22항목에서 "보통이다", "그렇지 않다"와 "매우 그렇지 않다"로 응답한 학생이 80%이상으로 나타나 부정적인 응답이 많은 편이다.
- ② 대학 기숙사, 식당 등 학생 편의시설 등은 만족도가 85%이상의 설문참여 학생들이 부정적인 답변을 하였다. 따라서 기숙사, 식당 등 학생 편의시설, 등의 확충이 요구되는 것으로 평가된다.

### 4. 교육시설

#### [ 교육기본시설, 교육지원시설, 학술정보관 ]

본 대학의 교사확보율은 소규모 대학이므로 양호한 편이며 일반 강의실 확보율은 높은 편이나 대부분의 대학들이 도입하는 첨단 강의실은 재정 형편상 설치가 되지 않아 아쉽고 기숙사는 올해도 개선하지 못하였으며 복지시설은 소규모 대학으로서는 헬스장, 탁구장, 당구장 등 비교적 양호한 편이며 장애 학생시설을 보면 본관동은 매우 양호한 편이나 생활관과 도서관동의 장애인 시설은 매우 낙후되어 있으므로 연차적으로 예산을 확보하여 개선하기 바란다. 학술정보관 현황은 단과대학으로서는 장서수가 양호한 편이며 교수, 학생들이 요청하는 도서는 100% 구입하고 있으며 열람 좌석수도 여유가 있고 전자자료 구독 및 접속 등도 많은 학생이 이용하고 있다.

전체적으로 볼 때는 아쉬운 부분이 많은 편이며 조속히 개선되길 기대한다.

## 5. 대학재정 및 경영

### [ 재정확보, 재정편성 및 집행 ]

대학의 재정은 대학의 안정성과 건강성을 판단하는 가장 중요한 조건이다. 재정구조의 건전성과 투명성은 합리적인 재정 지출로 이어져 학교의 발전을 위한 기초라 할 수 있을 것이다. 금번 지표를 통하여 본 대학의 재정상황 개선을 위하여 노력해야 할 부분에 대하여 심의하였다.

대학 재정은 학생들의 등록금, 전입금 및 기부금으로 충당하고 있다. 금번 평가지표를 간단히 요약하면 본교의 등록금비율은 보통이며, 수익용기본재산, 전입금 및 기부금 수입이 지표를 보면 우수한 것으로 평가되며, 등록금환원율과 장학금비율 또한 우수한 것으로 평가되고 있는 부분은 매우 긍정적으로 판단이 된다. 재정운영계획과 편성 절차와 집행과정은 예산 관련 소관 부서와 관련 위원회 등이 사안별로 긴밀히 협조하며 예산을 수립하고 합당한 처리절차를 통해 집행하고 있다고 볼수 있다.

평가지표에서 가장 우려되는 것은 재학생 및 신입생 충원율이 저조하여 등록금수입이 줄어 들고 있고, 기부금 수입도 유동적인 면이 있기 때문에, 재정의 근본적인 해결을 위한 대안 마련이 절실히 필요하다고 볼 수 있다. 이를 위하여 무엇보다도 신입생 및 재학생 충원율을 높이기 위한 근본적인 해결방안과, 또한 학교발전을 위한 기부금 수입의 확대를 위한 대안모색과 지역 교회와 노회, 그리고 본교 동문의 유기적인 협력을 이끌어 내고 실천할 수 있는 방안을 모색하여 학교의 경영전략과 연계시킬 수 있는 구체적 대안의 제시가 요청된다.

## 6. 사회봉사

### [ 사회봉사, 평생교육 부문 ]

1. [사회봉사 정책 평가 부문(6-1-1)]에서, <사회봉사 계획 및 계획의 타당성 영역>은 연간 사회봉사 계획 수립이 이루어지고 있지 않고, 예산 책정 및 지원이 전혀 없는 실정이다. 그러나 <운영실적 항목>에서 신학대학으로서의 특수성을 고려한다면, 사회봉사의 주요 평가 근거로 학부 재학생의 교회봉사 활동(참조: 국내외 사회봉사 현황 및 운영실적)의 높은 비율로 비추어볼 때 “보통”으로 평가한다.

사회봉사 정책 평가 부문에서는 본교의 예산 책정 및 지원이 필요하며, 사회봉사 활동의 체계적인 계획 수립과 프로그램 개발 및 효율적인 운영이 이루어져야 할 것이다.

2. [평생교육 운영실적 평가 부문(6-2-1)]에서, <평생교육 프로그램별 수강생 현황>은 개설 교육과정들(요양보호사, 예배와 놀이, 선교침술)의 평균 수강인원이 15명 이내로 “보통”으로 평가(참조: 평생교육원 수강생 현황)한다. <학점인정 프로그램의 운영 현황>은 사회복지학관련 교과목의 학점 인정 및 사회복지사 자격증과 연계된 것으로 “적정”으로 평가한다.

3. [평생교육지원체계 평가 부문(6-2-2)]에서, <평생교육 운영 조직 및 구성원의 전문성>은 “보통”으로 평가(참조: 평생교육운영 조직 및 구성원 전문성 자료)한다. 평생교육법 제26조에 의하면 “평생교육기관은 평생교육사를 배치하여야 한다”고 규정하고 있어 평생교육사 자격증과 평생교육 운영경력이 있는 전문성이 구비된 실무직원이 요청된다고 하겠다.

4. <평생교육 관련 시설 설비와 평생교육 프로그램 홍보 및 수강생 유치 노력 영역>은 “보통”(참조: 평생교육원 시설 설비 영역과 프로그램 홍보 및 수강생 유치 노력 영역 자료)으로 평가한다.

5. [사회봉사, 평생교육 부문]은 평가 영역별(총 평가 항목 8) 평가에서 “적정”이 12.5%(1개 영역: “학점 인정 프로그램의 운영 현황”), “보통”이 87.5%(6개 영역: “국내외 사회봉사 계획”, “사회봉사 계획의 타당성”, “국내외 사회봉사 운영실적”, “평생교육 프로그램별 수강생 현황”, “평생교육 운영 조직 및 구성원의 전문성”, “평생교육 관련 시설설비”, “평생교육 프로그램 홍보 및 수강생 유치 노력”)로 나타나고 있다.

이러한 결과는 사회봉사 계획 수립 및 계획 이행의 효율적인 운영과 사회봉사 프로그램의 다양성 개발이 요구된다고 하겠다. 평생교육 부문 항목별 평가에서 드러났듯이, 지역사회 봉사의 차원에서 수강생의 다변화 및 확장과 교육프로그램의 조직적이고 효율적인 운영 그리고 평생교육을 담당하는 강사와 실무 직원의 전문성이 확보되어야 한다고 종합 평가한다.

## 2015년도 대전신학대학교 대학자체평가 결과보고서

---

인쇄일 : 2016년 1월 12일

발행일 : 2016년 1월 12일

발행인 : 김명찬

발행처 : 대전신학대학교 비전지원처(기획)

---

대전광역시 대덕구 한남로 41번지(오정동)

TEL : 042)606-0103 FAX : 042)621-0820